

WYKONANIE REMONTU TARASU ZEWNĘTRZNEGO PRZY BUDYNKU WYDZIAŁU EiTl

Inwestor: Politechnika Warszawska
Wydział EiTl
WARSZAWA ul. NOWOWIEJSKA 15/19

Obiekt: Budynek Wydziału EiTl
WARSZAWA ul. Nowowiejska 15/19

**SPECYFIKACJE TECHNICZNE WYKONANIA
I ODBIORU ROBÓT BUDOWLANYCH**

**OGÓLNA SPECYFIKACJA TECHNICZNA (ST)
SZCZEGÓŁOWE SPECYFIKACJE TECHNICZNE (SST)**

Kody CPV podstawowe:

45453000-7 Roboty remontowe i renowacyjne
45442100-8 Roboty malarskie
45431100-8 Okładziny ceramiczne tarasów naziemnych
45260000-7 Hydroizolacja tarasów naziemnych

Opracował : mgr inż. Paweł Kosieradzki

Warszawa, marzec 2017

A. OGÓLNA SPECYFIKACJA TECHNICZNA (ST)

1. Część ogólna
 - 1.1. Przedmiot Specyfikacji Technicznej
 - 1.2. Zakres stosowania
 - 1.3. Zakres robót objętych specyfikacją
 - 1.4. Określenia podstawowe
 - 1.5. Ogólne wymagania dotyczące robót
 - 1.5.1. Przekazanie terenu budowy
 - 1.5.2. Dokumentacja projektowa
 - 1.5.3. Zgodność robót z dokumentacją projektową
 - 1.5.4. Zabezpieczenie obiektu podczas budowy
 - 1.5.5. Ochrona środowiska w czasie wykonywania robót
 - 1.5.6. Ochrona przeciwpożarowa
 - 1.5.7. Materiały szkodliwe dla otoczenia
 - 1.5.8. Ochrona własności publicznej i prywatnej
 - 1.5.9. Ograniczenie obciążeń osi pojazdów
 - 1.5.10. Bezpieczeństwo i higiena pracy
 - 1.5.11. Ochrona i utrzymanie
 - 1.5.12. Stosowanie się do prawa i innych przepisów
 - 1.5.13. Nazwy i kody robót
2. Materiały
3. Sprzęt
4. Transport
5. Wykonanie robót
6. Kontrola jakości robót
7. Obmiar robót
8. Odbiór robót i dostaw
9. Podstawa płatności
10. Akty prawne i dokumenty odniesienia

B. SZCZEGÓŁOWE SPECYFIKACJE TECHNICZNE (SST)

C. ZAŁĄCZNIKI

A. OGÓLNA SPECYFIKACJA TECHNICZNA (ST)

1. Część ogólna

1.1 Przedmiot Specyfikacji Technicznej (ST)

Przedmiotem niniejszej ogólnej specyfikacji technicznej (ST) są wymagania techniczne dotyczące wykonania i odbioru robót związanych z remontem tarasu zewnętrznego przy budynku Wydziału Elektroniki i Technik Informatycznych Politechniki Warszawskiej przy ul. Nowowiejskiej 15/19 w Warszawie.

1.2 Zakres stosowania ST

Niniejsza specyfikacja techniczna stanowi podstawę opracowania szczegółowych specyfikacji technicznych (SST) i stosowana jest jako dokument przetargowy i kontraktowy przy zleceniu robót zgodnie z ustawą o zamówieniach publicznych i realizacji oraz rozliczaniu robót.

1.3 Zakres robót objętych ST:

1.3.1. Informacje ogólne o zakresie robót

Ustalenia zawarte w ST obejmują wymagania ogólne, wspólne dla wszystkich robót objętych Szczegółowymi Specyfikacjami Technicznymi na poszczególne asortymenty i należy je rozumieć i stosować w powiązaniu z nimi.

Przedmiotem niniejszej ogólnej specyfikacji technicznej (ST) są wymagania techniczne dotyczące wykonania i odbioru robót związanych z remontem tarasu zewnętrznego przy budynku Wydziału Elektroniki i Technik Informatycznych Politechniki Warszawskiej przy ul. Nowowiejskiej 15/19 w Warszawie.

W szczególności obejmujących wymagania w zakresie prowadzenia robót budowlanych, architektonicznych, konstrukcyjnych, wykończeniowych, instalacyjnych sanitarnych i elektrycznych, oraz prawidłowości wykonania wszystkich rodzajów robót, określonych zakresem, robót ujętych w przedmiarze, oraz wymagań dla zastosowanego sprzętu i narzędzi.

W zakres przewidywanych robót budowlanych i instalacyjnych opisanych w niniejszej specyfikacji technicznej wchodzi następujące prace:

Roboty przygotowawcze i pomocnicze
Roboty budowlane wykończeniowe

Szczegółowy zakres robót zawarty jest w przedmiarach robót.

Specyfikacja techniczna stosowana będzie jako dokument przetargowy i kontraktowy przy zleceniu, realizacji i odbiorze robót.

Ustalenia zawarte w niniejszej specyfikacji dotyczą zasad prowadzenia robót związanych z robotami budowlanymi i obejmują:

- wymagania wykonawcze
- transport
- składowanie materiałów
- nadzór i odbiory

Wykonawca robót zobowiązany jest do zrealizowania wszystkich czynności niezbędnych do kompletnego wykonania przedmiotu zlecenia

1.3.2. Nazwa przedsięwzięcia

Przedmiotem niniejszej ogólnej specyfikacji technicznej (ST) są wymagania techniczne dotyczące wykonania i odbioru robót związanych z remontem tarasu zewnętrznego przy budynku Wydziału Elektroniki i Technik Informatycznych Politechniki Warszawskiej przy ul. Nowowiejskiej 15/19 w Warszawie.

1.3.3. Inwestor

Politechnika Warszawska
Wydział EiTI
ul. Nowowiejska 15/19
Warszawa

1.3.4. Stan istniejący i charakterystyka obiektu

Budynek Wydziału EiTI zlokalizowany jest na terenie BIS Politechniki Warszawskiej. Jest to obiekt dydaktyczny i może być czynny podczas prowadzenia robót budowlanych.

1.4 Określenia podstawowe

Użyte w ST wymienione poniżej określenia należy rozumieć w każdym przypadku następująco:

STWiORB – specyfikacja techniczna wykonania i odbioru robót budowlanych – opracowanie zawierające w szczególności zbiory wymagań, które są niezbędne do określenia standardu i jakości wykonania robót, w zakresie sposobu wykonania robót budowlanych, właściwości wyrobów budowlanych oraz oceny prawidłowości wykonania poszczególnych robót,

Dokumentacja projektowa stanowiąca opis przedmiotu zamówienia na roboty budowlane – dokumentacja składająca się z przedmiaru robót, STWiORB, oraz projektu budowlanego dla robót dla, których jest wymagane uzyskanie decyzji o pozwoleniu na budowę,

Przetargowa dokumentacja projektowa - część dokumentacji projektowej, która wskazuje lokalizację, charakterystykę i zakres prac będących przedmiotem robót.

Obiekt budowlany – należy przez to rozumieć:

- budynek wraz z instalacjami i urządzeniami technicznymi,
- budowlę stanowiącą całość techniczno-użytkową wraz z instalacjami i urządzeniami,
- obiekt małej architektury.

Budynek – należy przez to rozumieć taki obiekt budowlany, który jest trwale związany z gruntem, wydzielony z przestrzeni za pomocą przegród budowlanych oraz posiada fundamenty i dach.

Zadanie budowlane – część przedsięwzięcia budowlanego, zdolna do samodzielnego spełnienia przewidywanych funkcji techniczno-użytkowych. Zadanie może polegać na wykonywaniu robót związanych z modernizacją, utrzymaniem oraz ochroną budowli lub jej elementu.

Roboty budowlane – należy przez to rozumieć budowę, a także prace polegające na przebudowie, montażu, remoncie lub rozbiórce obiektu budowlanego.

Remont – należy przez to rozumieć wykonywanie w istniejącym obiekcie budowlanym robót budowlanych polegających na odtworzeniu stanu pierwotnego, a nie stanowiącego bieżącej konserwacji.

Urządzenia budowlane – należy przez to rozumieć urządzenia techniczne związane z obiektem budowlanym zapewniające możliwość użytkowania obiektu zgodnie z jego przeznaczeniem, jak przyłącza i urządzenia instalacyjne.

Teren budowy – należy przez to rozumieć przestrzeń, w której prowadzone są roboty budowlane wraz z przestrzenią zajmowaną przez urządzenia zaplecza budowy.

Aprobata techniczna – należy przez to rozumieć pozytywną ocenę techniczną wyrobu, stwierdzającą jego przydatność do stosowania w budownictwie.

Dziennik budowy – dokument opatrzony pieczęciami odpowiednich urzędów z ponumerowanymi stronami, służący do dokonywania wpisów istotnych wydarzeń zaistniałych w czasie realizacji zadania budowlanego, rejestrowania dokonanych odbiorów robót, przekazywania poleceń i korespondencji pomiędzy Inspektorem nadzoru inwestorskiego, Kierownikiem budowy i Projektantem.

Kierownik budowy – osoba wyznaczona przez Wykonawcę, posiadająca uprawnienia do kierowania robotami i prowadzenia działań na budowie w imieniu Wykonawcy.

Inspektor Nadzoru – osoba wyznaczona przez Inwestora, upoważniona do występowania w jego imieniu w sprawach realizacji kontraktu.

Wyrób budowlany – należy przez to rozumieć wyrób w rozumieniu przepisów o ocenie zgodności, wytworzony w celu wbudowania, wmontowania, zainstalowania lub zastosowania w sposób trwały w obiekcie budowlanym, wprowadzony do obrotu jako wyrób pojedynczy lub jako zestaw wyrobów do stosowania we wzajemnym połączeniu stanowiącym integralną całość użytkową.

Rejestr obmiarów – należy przez to rozumieć – akceptowaną przez Inspektora nadzoru książkę z ponumerowanymi stronami, służącą do wpisywania przez Wykonawcę obmiaru dokonywanych robót w formie wycieczek, szkiców i ewentualnie dodatkowych załączników. Wpisy w rejestrze obmiarów podlegają potwierdzeniu przez Inspektora nadzoru budowlanego.

Materiały – należy przez to rozumieć wszelkie materiały naturalne i wytwarzane jak również różne tworzywa i wyroby niezbędne do wykonania robót, zgodnie z dokumentacją projektową i specyfikacją techniczną zaakceptowane przez Inspektora nadzoru.

Odpowiednia (bliska) zgodność – należy przez to rozumieć zgodność wykonanych robót z dopuszczalnymi tolerancjami, a jeśli granice tolerancji nie zostały określone – z przeciętnymi tolerancjami przyjmowanymi zwyczajowo dla danego rodzaju robót budowlanych.

Polecenie Inspektora Nadzoru – należy przez to rozumieć wszelkie polecenia przekazane Wykonawcy przez Inspektora nadzoru w formie pisemnej dotyczące sposobu realizacji robót lub innych spraw związanych z wykonywaniem robót budowlanych.

Przedmiar robót – należy przez to rozumieć zestawienie przewidzianych do wykonania robót według technologicznej kolejności ich wykonania wraz z obliczeniem i podaniem ilości robót w ustalonych jednostkach przedmiarowych.

Ustalenia techniczne – należy przez to rozumieć ustalenia podane w normach, aprobatach technicznych i specyfikacjach technicznych,

Wykonawca – przyjmujący zamówienie na wykonanie inwestycji, robót lub remontów

Zamawiający – udzielający zamówienie Wykonawcy do którego należy; przekazanie dokumentacji projektowej, wskazanie i przekazanie placu budowy, zapewnienie nadzoru autorskiego i inwestorskiego.

Wszystkie określenia i nazwy użyte w niniejszej specyfikacji są zgodne lub równoznaczne z:

Polskimi Normami wprowadzonymi do obowiązkowego stosowania Rozporządzeniem MSWiA z dnia 04.03.1999 (Dz. U. Nr 22 poz. 209) a w przypadku braku normami państwowymi,

Warunkami Technicznymi Wykonania i Odbioru Robót Budowlano-Montażowych wydanymi przez COBRTI Instal

Warunkami technicznymi wykonania i odbioru wymienionymi indywidualnie przy opisywaniu poszczególnych robót.

Roboty są zaprojektowane i muszą być wykonane zgodnie z wymaganiami obowiązujących przepisów, norm i instrukcji.

Nie wyszczególnienie w opracowaniu jakichkolwiek obowiązujących aktów prawnych nie zwalnia wykonawcy od ich stosowania przy realizacji prac.

1.5 Ogólne wymagania dotyczące robót

Wykonawca robót jest odpowiedzialny za jakość ich wykonania oraz za ich zgodność z dokumentacją projektową i poleceniami Inspektora Nadzoru.

Wykonawca ponosi pełną odpowiedzialność za wykonanie robót do czasu ich końcowego odbioru.

W okresie prowadzenia robót tj. od daty wprowadzenia na budowę do daty zakończenia odbioru końcowego Wykonawca ponosi wszystkie koszty związane z realizacją robót.

Wykonawca jest zobowiązany do umożliwienia wstępu na teren budowy pracownikom nadzoru budowlanego, do których należy wykonywanie zadań określonych ustawą Prawo Budowlane oraz do udostępnienia im danych i informacji wymaganych ustawą.

Wykonawca robót ustanawia Kierownika Budowy. W realizacji niniejszego zadania funkcję Kierownika Budowy może pełnić osoba posiadająca uprawnienia do prowadzenia robót w obiektach zabytkowych lub na terenach objętych ochroną konserwatora zabytków.

1.5.1 Przekazanie terenu budowy

Dla zajęcia i wygrodzenia terenu realizacji prac budowlanych Wykonawca winien opracować projekt zagospodarowania placu budowy wraz z określeniem zajęcia niezbędnego terenu i uzgodnić z odpowiednimi władzami (Inwestorem).

Zamawiający w terminie określonym w dokumentach przetargowych prześle Wykonawcy plan budowy wraz ze wszystkimi wymaganymi uzgodnieniami prawnymi i administracyjnymi, dziennik budowy i księgę obmiaru robót oraz jeden egzemplarz pełnej dokumentacji projektowej.

Wszelkie koszty związane z doprowadzeniem wody i energii elektrycznej na plac budowy wraz z kosztami ich zużycia obciążają Wykonawcę.

Po zakończeniu prac Wykonawca jest zobowiązany do pozostawienia terenu jak przy przejęciu, oraz naprawy ewentualnych szkód powstałych podczas prowadzenia prac. Wszelkie koszty z tym związane obciążają Wykonawcę.

Przekazanie terenu budowy Wykonawcy następuje na podstawie podpisania przez strony umowy o wykonanie robót „Protokołu wprowadzenia wykonawcy na budowę”. Protokół przekazania podpisują Wykonawca, Inspektor Nadzoru i Kierownik Budowy

Wykonawca jest zobowiązany do zabezpieczenia terenu budowy w okresie trwania robót aż do ich zakończenia i odbioru końcowego a w szczególności do:

- ogrodzenia terenu budowy i umiejscowienia bram wjazdowych i furtek wejściowych
- wyznaczenia dróg dojazdowych i transportowych dla materiałów i sprzętu
- ustawienia tymczasowych obiektów biurowych, magazynowych i socjalnych,
- wykonania przyłączy poboru mediów (woda, energia elektryczna, teletechnika)

Zagospodarowanie placu budowy

Zagospodarowanie terenu budowy wykonuje się przed rozpoczęciem robót budowlanych, co najmniej w zakresie:

- ogrodzenia terenu i wyznaczenia stref niebezpiecznych,
- wykonania, wyjść i przejść dla pieszych,
- doprowadzenia energii elektrycznej oraz wody
- odprowadzenia ścieków lub ich utylizacji,
- urządzenia pomieszczeń higieniczno-sanitarnych i socjalnych,
- zapewnienia oświetlenia naturalnego i sztucznego,
- zapewnienia łączności telefonicznej,
- urządzenia składowisk materiałów i wyrobów

Teren budowy lub robót powinien być w miarę potrzeby ogrodzony lub skutecznie zabezpieczony przed osobami postronnymi. Wysokość ogrodzenia powinna wynosić, co najmniej 1,5 m.

W ogrodzeniu placu budowy lub robót powinny być wykonane oddzielne bramy dla ruchu pieszego oraz pojazdów mechanicznych i maszyn budowlanych.

Szerokość ciągu pieszego jednokierunkowego powinna wynosić, co najmniej 0,75 m, a dwukierunkowego 1,20 m.

Dla pojazdów używanych w trakcie wykonywania robót budowlanych należy wyznaczyć i oznakować miejsca postojowe na terenie budowy.

Szerokość dróg komunikacyjnych na placu budowy lub robót powinna być dostosowana do używanych środków transportowych.

Drogi i ciągi piesze na placu budowy powinny być utrzymane we właściwym stanie technicznym. Nie wolno na nich składować materiałów, sprzętu lub innych przedmiotów.

Drogi komunikacyjne dla wózków i taczek oraz pochylnie, po których dokonuje się ręcznego przenoszenia ciężarów nie powinny mieć spadków większych niż 10%.

Przejścia i strefy niebezpieczne powinny być oświetlone i oznakowane znakami ostrzegawczymi lub znakami zakazu.

Strefa niebezpieczna, w której istnieje zagrożenie spadania z wysokości przedmiotów, powinna być ogrodzona balustradami i oznakowana w sposób uniemożliwiający dostęp osobom postronnym. Strefa ta nie może wynosić mniej niż 1/10 wysokości, z której mogą spadać przedmioty, lecz nie mniej niż 6,0 m.

Przejścia, przejazdy i stanowiska pracy w strefie niebezpiecznej powinny być zabezpieczone daszkami ochronnymi. Daszki ochronne powinny znajdować się na wysokości nie mniejszej niż 2,4 m nad terenem w najniższym miejscu i być nachylone pod kątem 45^o w kierunku źródła zagrożenia. Pokrycie daszków powinno być szczelne i odporne na przebicie przez spadające przedmioty.

Używanie daszków ochronnych jako rusztowań lub miejsc składowania narzędzi, sprzętu, materiałów jest zabronione.

Instalacje rozdziału energii elektrycznej na terenie budowy powinny być zaprojektowane i wykonane oraz utrzymywane i użytkowane w taki sposób, aby nie stanowiły zagrożenia pożarowego lub wybuchowego, lecz chroniły pracowników przed porażeniem prądem elektrycznym.

Roboty związane z podłączeniem, sprawdzaniem, konserwacją i naprawą instalacji i urządzeń elektrycznych mogą być wykonywane wyłącznie przez osoby posiadające odpowiednie uprawnienia.

Rozdzielnice budowlane prądu elektrycznego znajdujące się na terenie budowy należy zabezpieczyć przed dostępem osób nieupoważnionych. Rozdzielnice powinny być usytuowane w odległości nie większej niż 50,0 m od odbiorników energii.

Remont tarasu zewnętrznego przy budynku Wydziału Elektroniki i Technik Informatycznych
Politechniki Warszawskiej przy ul. Nowowiejskiej 15/19 w Warszawie

Przewody elektryczne zasilające urządzenia mechaniczne powinny być zabezpieczone przed uszkodzeniami mechanicznymi, a ich połączenia z urządzeniami mechanicznymi wykonane w sposób zapewniający bezpieczeństwo pracy osób obsługujących takie urządzenia.

Okresowe kontrole stanu stacjonarnych urządzeń elektrycznych pod względem bezpieczeństwa powinny być przeprowadzane, co najmniej jeden raz w miesiącu, natomiast kontrola stanu i oporności izolacji tych urządzeń, co najmniej dwa razy w roku, a ponadto:

- przed uruchomieniem urządzenia po dokonaniu zmian i napraw części elektrycznych i mechanicznych,
- przed uruchomieniem urządzenia, jeżeli urządzenie było nieczynne przez ponad miesiąc,
- przed uruchomieniem urządzenia po jego przemieszczeniu.

W przypadkach zastosowania urządzeń ochronnych różnicowoprądowych w w/w instalacjach, należy sprawdzać ich działanie każdorazowo przed przystąpieniem do pracy.

Dokonywane naprawy i przeglądy urządzeń elektrycznych powinny być odnotowywane w książce konserwacji urządzeń.

Należy zapewnić dostateczną ilość wody zdatnej do picia pracownikom zatrudnionym na budowie oraz do celów higieniczno - sanitarnych, gospodarczych i przeciwpożarowych.

Pracownikom zatrudnionym w warunkach szczególnie uciążliwych należy zapewnić: posiłki wydawane ze względów profilaktycznych, napoje, których rodzaj i temperatura powinny być dostosowane do warunków wykonywania pracy

Napoje należy zapewnić pracownikom zatrudnionym przy pracach na otwartej przestrzeni przy temperaturze otoczenia poniżej 10^oC lub powyżej 25^oC.

Pracownik może przyrządzać sobie posiłki we własnym zakresie z produktów otrzymanych od pracodawcy.

Na terenie budowy powinny być urządzone i wydzielone pomieszczenia higieniczno – sanitarne i socjalne – szatnie (na odzież roboczą i ochronną), umywalnie, jadalnie, suszarnie oraz ustępy.

Dopuszczalne jest korzystanie z istniejących na terenie budowy pomieszczeń i urządzeń higieniczno – sanitarnych inwestora, jeżeli przewiduje to zawarta umowa.

W przypadku usytuowania pomieszczeń higieniczno – sanitarnych w kontenerach dopuszcza się niższą wysokość tych pomieszczeń, tj. do 2,20 m.

Na terenie budowy powinny być wyznaczone oznakowane, utwardzone i odwodnione miejsca do składowania materiałów i wyrobów.

Składowiska materiałów, wyrobów i urządzeń technicznych należy wykonać w sposób wykluczający możliwość wywrócenia, zsunięcia, rozsunięcia się lub spadnięcia składowanych wyrobów i urządzeń.

Odległość stosów przy składowaniu materiałów nie powinna być mniejsza niż:

0,75 m - od ogrodzenia lub zabudowań,

5,00 m - od stałego stanowiska pracy.

Opieranie składowanych materiałów lub wyrobów o płoty, słupy napowietrznych linii elektroenergetycznych, konstrukcje wsporcze sieci trakcyjnej lub ściany obiektu budowlanego jest zabronione. Wchodzenie i schodzenie ze stosu utworzonego ze składowanych materiałów lub wyrobów jest dopuszczalne przy użyciu drabiny lub schodów.

Teren budowy powinien być wyposażony w sprzęt niezbędny do gaszenia pożarów, który powinien być regularnie sprawdzany, konserwowany i uzupełniany, zgodnie z wymaganiami producentów i przepisów przeciwpożarowych.

Ilość i rozmieszczenie gaśnic przenośnych powinno być zgodne z wymaganiami przepisów przeciwpożarowych.

1.5.2 Dokumentacja projektowa

Prace remontowe realizowane będą na podstawie typowania robót, których zestawienie i ilości do wykonania są określone w przedmiarze robót.

Po zakończeniu robót Wykonawca zobowiązany jest do wykonania dokumentacji powykonawczej i przekazania Zamawiającemu.

1.5.3 Zgodność robót z dokumentacją projektową i SST

Dokumentacja projektowa oraz dodatkowe dokumenty przekazane przez Inspektora Nadzoru Wykonawcy stanowią część umowy, a wymagania wyszczególnione w choćby jednym z nich są obowiązujące dla Wykonawcy tak jakby zawarte były w całej dokumentacji.

W przypadku rozbieżności w ustaleniach poszczególnych dokumentów obowiązuje kolejność ich ważności wymieniona w "Ogólnych warunkach umowy".

Wykonawca nie może wykorzystywać błędów lub opuszczeń w dokumentach kontraktowych, a o ich wykryciu winien natychmiast powiadomić Inspektora Nadzoru, który dokona odpowiednich zmian i poprawek.

W przypadku rozbieżności opis wymiarów ważniejszy jest od odczytu ze skali rysunków.

Wszystkie wykonane roboty i dostarczone materiały będą zgodne z dokumentacją projektową i SST.

Dane określone w dokumentacji projektowej będą uważane za wartości docelowe, od których dopuszczalne są odchylenia w ramach określonego przedziału tolerancji. Cechy materiałów i elementów budowy muszą być jednorodne i wykazywać zgodność z określonymi wymaganiami, a rozrzuty tych cech nie mogą przekraczać dopuszczalnego przedziału tolerancji. Jeżeli przedział tolerancji nie został określony w dokumentacji projektowej lub SST to należy przyjąć przeciętne tolerancje akceptowane zwyczajowo dla danego rodzaju robót.

W przypadku, gdy materiały lub roboty nie będą w pełni zgodne z dokumentacją projektową i wpłynię to na niezadowalającą jakość elementu budowy, to takie materiały zostaną zastąpione innymi, a roboty rozebrane i wykonane ponownie na koszt Wykonawcy.

W przypadku gdy materiały lub roboty nie są w pełni zgodne z dokumentacją projektową, ale osiągnięto możliwą do zaakceptowania jakość elementu, to nadzór może zaakceptować takie roboty i zgodzić się na ich pozostawienie, jednak stosuje odpowiednie potrącenia od ceny umownej.

1.5.4 Zabezpieczenie obiektu podczas budowy

Wykonawca jest zobowiązany do zabezpieczenia terenu budowy i zaplecza w okresie trwania realizacji kontraktu, aż do zakończenia i odbioru ostatecznego robót.

Przed przystąpieniem do robót Wykonawca przedstawi Inspektorowi Nadzoru do zatwierdzenia projekt organizacji ruchu. W zależności od potrzeb i postępu robót projekt organizacji ruchu powinien być aktualizowany przez Wykonawcę na bieżąco.

W czasie wykonywania robót Wykonawca dostarczy, zainstaluje i będzie obsługiwał wszystkie tymczasowe urządzenia zabezpieczające takie jak: zapory, tablice informacyjne, zadaszenia przejść dla pracowników Użytkownika, zapewniając w ten sposób bezpieczeństwo. Wszystkie znaki zadaszenia, i zapory zabezpieczające będą akceptowane przez Inspektora Nadzoru.

Fakt przystąpienia do robót Wykonawca obwieści publicznie przed ich rozpoczęciem w sposób uzgodniony z Inspektorem Nadzoru.

Koszt zabezpieczenia terenu budowy i zaplecza nie podlega odrębnej zapłacie i przyjmuje się, że jest włączony w cenę ofertowej.

1.5.5 Ochrona środowiska w czasie wykonywania robót

[Remont tarasu zewnętrznego przy budynku Wydziału Elektroniki i Technik Informatycznych
Politechniki Warszawskiej przy ul. Nowowiejskiej 15/19 w Warszawie](#)

Wykonawca ma obowiązek znać i stosować w czasie prowadzenia robót wszelkie przepisy dotyczące ochrony środowiska naturalnego.

Ewentualne opłaty i kary za przekroczenie w trakcie realizacji robót norm i przepisów dotyczących ochrony środowiska obciążą Wykonawcę.

W okresie trwania budowy i wykańczania robót Wykonawca będzie podejmować wszelkie uzasadnione kroki mające na celu stosowanie się do przepisów i norm dotyczących ochrony środowiska na terenie i wokół terenu budowy oraz będzie unikać uszkodzeń lub uciążliwości dla osób lub własności społecznej i innych, a wynikających ze skażenia, hałasu lub innych przyczyn powstałych w następstwie jego sposobu działania.

Stosując się do tych wymagań będzie miał szczególny wzgląd na środki ostrożności i zabezpieczenia przed:

- zanieczyszczeniem powietrza pyłami i gazami,
- możliwością powstania pożaru.

Wykonawca powinien zabezpieczyć wszystkie materiały stosowane w realizacji robót tak by nie oddziaływały niekorzystnie na środowisko naturalne.

Materiały sypkie winny być ogrodzone, przykryte i zabezpieczone przed oddziaływaniem atmosferycznym, zabezpieczone przed rozpuszczaniem i przedostawaniem się do gruntu.

Wykonawca winien zabezpieczyć teren budowy przed:

- możliwością powstania zagrożenia pożarowego,
- przekroczeniem obowiązujących norm hałasu
- zanieczyszczeniem cieków wodnych, gruntu i zbiorników wodnych
- zanieczyszczeniami ciekłymi, olejami, chemikaliami, substancjami szkodliwymi.

Wykonawca jest zobowiązany do odprowadzenia z terenu budowy wód oczyszczonych w osadnikach lub filtrach, pozbawionych zanieczyszczeń stałych i zawartości pyłów.

Wykonawcy nie wolno prowadzić robót w pobliżu granic zbiorników wodnych i cieków wodnych, chyba że uzyska na te prace zgodę służb i odpowiednich władz.

Wykonawcy z terenu budowy nie wolno odprowadzać zanieczyszczeń lotnych do atmosfery. Urządzenia stosowane do robót muszą posiadać dokumenty stwierdzające nie przekraczanie norm i stężeń dopuszczalnych określonych przepisami.

Prowadzenie robót w terenach miejskich lub zabudowanych musi być zgodne z przepisami i wymaganiami określającymi dopuszczalny dla danego obszaru poziom hałasu.

Wykonawca nie może stosować urządzeń i maszyn przekraczających normy poziomu hałasu. Przekroczenie norm poziomu hałasu może spowodować wstrzymanie robót.

Wykonawca nie przestrzegający przepisów i wymagań dotyczących ochrony środowiska, określonych ustawami i przepisami ogólnymi oraz wymaganiami określonymi w otrzymanej od zamawiającego dokumentacji projektowej, ponosi odpowiedzialność prawną i karną oraz jest zobowiązany do przywrócenia stanu pierwotnego środowiska naturalnego.

1.5.6 Ochrona przeciwpożarowa

Wykonawca będzie przestrzegać przepisów ochrony przeciwpożarowej.

Wykonawca będzie utrzymywać sprawny sprzęt przeciwpożarowy na terenie budowy i zaplecza, wymagany przez odpowiednie przepisy

Materiały łatwopalne będą składowane w sposób zgodny z odpowiednimi przepisami i zabezpieczone przed dostępem osób trzecich.

Wykonawca będzie odpowiedzialny za wszelkie straty spowodowane pożarem wywołanym jako rezultat realizacji robót albo przez personel Wykonawcy.

1.5.7 Materiały szkodliwe dla otoczenia

Materiały, które w sposób trwały są szkodliwe dla otoczenia, nie będą dopuszczone do użycia.

Nie dopuszcza się użycia materiałów wywołujących szkodliwe promieniowanie o stężeniu większym od dopuszczalnego, określonego odpowiednimi przepisami.

Wszelkie materiały odpadowe użyte do robót będą miały aprobatę techniczną wydaną przez uprawnioną jednostkę, jednoznacznie określającą brak szkodliwego oddziaływania tych materiałów na środowisko.

Materiały, które są szkodliwe dla otoczenia tylko w czasie robót, a po zakończeniu robót ich szkodliwość zanika (np. materiały pyłaste) mogą być użyte pod warunkiem przestrzegania wymagań technologicznych wbudowania.

Jeżeli wymagają tego odpowiednie przepisy Zamawiający powinien otrzymać zgodę na użycie tych materiałów od właściwych organów administracji państwowej.

Jeżeli Wykonawca użył materiałów szkodliwych dla otoczenia zgodnie ze specyfikacjami, a ich użycie spowodowało jakiegokolwiek zagrożenie środowiska, to konsekwencje tego poniesie Zamawiający.

1.5.8 Ochrona własności publicznej i prywatnej

Wykonawca jest zobowiązany do ochrony przed uszkodzeniem lub zniszczeniem własności publicznej i prywatnej. W przypadku gdy w wyniku niewłaściwego prowadzenia robót, zaniedbaniem lub brakiem działań ze strony Wykonawcy nastąpi uszkodzenie lub zniszczenie własności prywatnej lub publicznej, to Wykonawca na swój koszt naprawi lub odtworzy uszkodzoną własność w taki sposób, aby stan naprawionej własności był nie gorszy niż przed powstaniem tego uszkodzenia lub zniszczenia.

Wykonawca odpowiada za, ochronę instalacji na powierzchni terenu, urządzenia uzbrojenia podziemnego takie jak: przewody, rurociągi, kable itp., których położenie było wskazane przez Zamawiającego.

Wykonawca powinien uzyskać od odpowiednich władz będących właścicielami tych urządzeń potwierdzenie informacji dostarczonych mu przez Zamawiającego, dotyczących dokładnego położenia tych urządzeń w obrębie placu budowy.

O zamiarze przystąpienia do robót w pobliżu tych urządzeń lub instalacji bądź ich przekładania Wykonawca powinien zawiadomić ich właścicieli i Inspektora Nadzoru, Wykonawca zapewni właściwe oznaczenie i zabezpieczenie przed uszkodzeniem tych instalacji i urządzeń w czasie trwania budowy. Wykonawca będzie odpowiadać za wszelkie spowodowane przez jego działania lub zaniedbania uszkodzenia tych instalacji i urządzeń uzbrojenia terenu.

O fakcie przypadkowego uszkodzenia tych instalacji Wykonawca bezzwłocznie powiadomi Inspektora Nadzoru i zainteresowane władze oraz będzie z nimi współpracował dostarczając wszelkiej pomocy potrzebnej przy dokonywaniu napraw.

Wykonawca będzie odpowiadać za wszelkie spowodowane przez jego działania uszkodzenia instalacji wykazanych w dokumentach dostarczonych mu przez Zamawiającego. Koszt naprawy ponosi Wykonawca.

1.5.9. Ograniczenie obciążeń osi pojazdów.

Wykonawca stosować się będzie do ustalonych ograniczeń obciążenia na oś pojazdów na drogach publicznych przy transporcie materiałów i wyposażenia na teren i z terenu robót. Uzyska on wszelkie niezbędne zezwolenia od władz co do przewozu nietypowych wagowo ładunków i w sposób ciągły będzie o każdym takim nietypowym przewozie powiadamiał Inspektora Nadzoru.

Uzyskane zezwolenie nie zwalnia Wykonawcy od odpowiedzialności za uszkodzenia dróg spowodowane ruchem tych pojazdów. Wykonawca będzie odpowiadał za naprawę wszelkich robót uszkodzonych w wyniku ruchu budowlanego, zgodnie z poleceniami Inspektora Nadzoru. Wszelkie z tym związane koszty naprawy ponosi Wykonawca robot.

Wykonawca jest zobowiązany do oznaczenia terenu budowy zgodnie z projektem organizacji ruchu uzgodnionym z odpowiednimi władzami. Zobowiązany jest do zainstalowania wszelkich zabezpieczeń i oznaczeń dla pojazdów oraz ruchu pieszego.

Przy pracach terenowych lub prowadzeniu wykopów należy zabezpieczyć miejsce do mycia kół pojazdów wyjeżdżających z terenu budowy. Konsekwencje z nieodpowiedniego, niezgodnego z projektem organizacji ruchu oznakowania terenu obciążają Wykonawcę.

1.5.10 Bezpieczeństwo i higiena pracy

Wykonawca jest zobowiązany do przestrzegania wszystkich przepisów bezpieczeństwa i higieny pracy, ujętych w dokumentach urzędowych oraz wszelkich wymagań określonych szczegółowo w przekazanej przez Zamawiającego dokumentacji projektowej.

Wykonawca ma obowiązek wyposażyć teren budowy i miejsca pracy w niezbędny sprzęt, odzież ochronną i obuwie, osobiste wyposażenie niezbędne przy wykonywaniu specjalistycznych robót.

Wykonawca jest zobowiązany do przeszkolenia pracowników w zakresie obowiązujących przepisów bezpieczeństwa i higieny pracy oraz przekazać pracownikom informacje o zagrożeniach mogących wystąpić na poszczególnych stanowiskach pracy.

Wykonawca winien kontrolować aktualność badań lekarskich pracowników, oraz aktualność szkoleń w zakresie przepisów bhp.

Przed przystąpieniem do realizacji robót szczególnie niebezpiecznych Wykonawca zobowiązany jest do następujących działań

- przeprowadzić szkolenie pracowników w zakresie b.h.p.
 - wyjaśnić zasady postępowania w przypadku wystąpienia zagrożenia
 - wyjaśnić zasady bezpośredniego nadzoru nad pracami szczególnie niebezpiecznymi przez wyznaczone w tym celu osoby
 - przekazać zasady stosowania przez pracowników środków ochrony indywidualnej oraz odzieży i obuwia roboczego

Uznaje się, że wszelkie koszty związane z wypełnieniem wymagań określonych powyżej nie podlegają odrębnej zapłacie i są uwzględnione w cenie umownej.

Zagrożenia występujące przy wykonywaniu robót budowlano – montażowych:

Przebywanie osób na górnych płaszczyznach ścian, belek, słupów, ram lub kratownic oraz na dwóch niższych kondygnacjach, znajdujących się bezpośrednio pod kondygnacją, na której prowadzone są roboty montażowe, jest zabronione.

Punkty świetlne przy stanowiskach montażowych powinny być tak rozmieszczone, aby zapewniały równomierne oświetlenie, bez ostrych cieni i olśnień osób.

Osoby przebywające na stanowiskach pracy, znajdujące się na wysokości co najmniej 1,0 m od poziomu podłogi lub ziemi, powinny być zabezpieczone balustradą przed upadkiem z wysokości.

Balustradami powinny być zabezpieczone:

- krawędzie stropów nie obudowanych ścianami zewnętrznymi,
- pozostawione otwory w ścianach (drzwiowe, balkonowe, szybów dźwigowych).

Otwory w stropach na których prowadzone są prace lub do których możliwy jest dostęp ludzi, należy zabezpieczyć przed możliwością wpadnięcia lub ogrodzić balustradą.

Ponadto, należy ustalić rodzaje prac, które powinny być wykonywane, przez co najmniej dwie osoby, w celu zapewnienia asekuracji, ze względu na możliwość wystąpienia szczególnego zagrożenia dla zdrowia lub życia ludzkiego.

Dotyczy to prac wykonywanych na wysokości powyżej 2,0 m w przypadkach, w których wymagane jest zastosowanie środków ochrony indywidualnej przed upadkiem z wysokości.

Zagrożenia występujące przy wykonywaniu robót wykończeniowych:

- upadek pracownika z wysokości (brak balustrad ochronnych przy podestach roboczych rusztowania; brak stosowania sprzętu chroniącego przed upadkiem z wysokości przy wykonywaniu robót związanych z montażem lub demontażem rusztowania),
- uderzenie spadającym przedmiotem osoby postronnej korzystającej z ciągu pieszego usytuowanego przy budowanym lub remontowanym obiekcie budowlanym (brak wygrodenia strefy niebezpiecznej).

Roboty wykończeniowe zewnętrzne mogą być wykonywane przy użyciu ruchomych podestów roboczych oraz rusztowań np. „MOSTOSTAL – BAU-MANN”, „BOSTA – 70”, „STALKOL”, „RR - 1/30”, „PLETTAC”, „ROCO – 1”.

Montaż rusztowań, ich eksploatacja i demontaż powinny być wykonane zgodnie z instrukcją producenta lub projektem indywidualnym.

Osoby zatrudnione, przy montażu i demontażu rusztowań oraz monterzy podestów roboczych powinien posiadać wymagane uprawnienia.

Osoby dokonujące montażu i demontażu rusztowań obowiązane są do stosowania urządzeń zabezpieczających przed upadkiem z wysokości.

Przed montażem i demontażem rusztowań należy wyznaczyć i wygrodzić strefę niebezpieczną.

Rusztowania i ruchome podesty robocze powinny być wykorzystywane zgodnie z przeznaczeniem.

Odbiór rusztowania dokonuje się wpisem do dziennika budowy lub w protokole odbioru technicznego.

W przypadku rusztowań systemowych dopuszczalne jest umieszczenie poręczy ochronnej na wysokości 1,00 m.

Rusztowania z elementów metalowych powinny być uziemione i posiadać instalację piorunochronną.

Rusztowania usytuowane bezpośrednio przy drogach, ulicach oraz w miejscach przejazdów i przejść dla pieszych, powinny posiadać daszki ochronne i osłonę z siatek ochronnych.

Montaż rusztowań, ich eksploatacja i demontaż powinny być wykonane zgodnie z instrukcją producenta.

Montaż i demontaż tego typu rusztowań może być przeprowadzony tylko i wyłącznie przez osoby odpowiednio przeszkolone w zakresie jego konstrukcji, montażu i demontażu.

Rusztowania tego typu powinny być wykorzystywane zgodnie z przeznaczeniem.

Dopuszcza się wykonywanie robót malarskich przy użyciu drabin rozstawnych

Przy ręcznej lub mechanicznej obróbce elementów kamiennych, pracownicy powinni używać środków ochrony indywidualnej, takich jak:

- gogle lub przyłbice ochronne,
- hełmy ochronne,
- rękawice wzmocnione skórą,
- obuwiu z wkładkami stalowymi chroniącymi palce stóp.

Stanowiska pracy powinny umożliwić swobodę ruchu, niezbędną do wykonywania pracy, oraz gwarantować bezpieczeństwo osób postronnych.

Zagrożenia występujące przy wykonywaniu robót budowlanych przy użyciu maszyn i urządzeń technicznych:

- pochwycenie kończyny górnej lub kończyny dolnej przez napęd (brak pełnej osłony napędu),
- porażenie prądem elektrycznym (brak zabezpieczenia przewodów zasilających urządzenia mechaniczne przed uszkodzeniami mechanicznymi).

Maszyny i inne urządzenia techniczne oraz narzędzia zmechanizowane powinny być montowane, eksploatowane i obsługiwane zgodnie z instrukcją producenta oraz spełniać wymagania określone w przepisach dotyczących systemu oceny zgodności.

Maszyny i inne urządzenia techniczne, podlegające dozorowi technicznemu, mogą być używane na terenie budowy tylko wówczas, jeżeli wystawiono dokumenty uprawniające do ich eksploatacji.

Wykonawca, użytkujący maszyny i inne urządzenia techniczne, nie podlegające dozorowi technicznemu, powinien udostępnić organom kontroli dokumentację techniczną – ruchową lub instrukcję obsługi tych maszyn lub urządzeń.

Operatorzy lub maszyniści żurawi, maszyn budowlanych, kierowcy wózków i innych maszyn o napędzie silnikowym powinni posiadać wymagane kwalifikacje.

Instruktaż pracowników przed przystąpieniem do realizacji robót szczególnie niebezpiecznych

Szkolenia w dziedzinie bezpieczeństwa i higieny pracy dla pracowników zatrudnionych na stanowiskach robotniczych, przeprowadza się jako:

- szkolenie wstępne,
- szkolenie okresowe.

Szkolenia te przeprowadzane są w oparciu o programy poszczególnych rodzajów szkolenia.

Szkolenia wstępne ogólne („instruktaż ogólny”) przechodzą wszyscy nowo zatrudniani pracownicy przed dopuszczeniem do wykonywania pracy.

Obejmuje ono zapoznanie pracowników z podstawowymi przepisami bhp zawartymi w Kodeksie pracy, w układach zbiorowych pracy i regulaminach pracy, zasadami bhp obowiązującymi w danym zakładzie pracy oraz zasadami udzielania pierwszej pomocy.

Szkolenie wstępne na stanowisku pracy („Instruktaż stanowiskowy”) powinien zapoznać pracowników z zagrożeniami występującymi na określonym stanowisku pracy, sposobami ochrony przed zagrożeniami, oraz metodami bezpiecznego wykonywania pracy na tym stanowisku.

Pracownicy przed przystąpieniem do pracy, powinni być zapoznani z ryzykiem zawodowym związanym z pracą na danym stanowisku pracy.

Fakt odbycia przez pracownika szkolenia wstępnego ogólnego, szkolenia wstępnego na stanowisku pracy oraz zapoznania z ryzykiem zawodowym, powinien być potwierdzony przez pracownika na piśmie oraz odnotowany w aktach osobowych pracownika.

Szkolenia wstępne podstawowe w zakresie bhp, powinny być przeprowadzone w okresie nie dłuższym niż 6 – miesięcy od rozpoczęcia pracy na określonym stanowisku pracy.

Szkolenia okresowe w zakresie bhp dla pracowników zatrudnionych na stanowiskach robotniczych, powinny być przeprowadzane w formie instruktażu nie rzadziej niż raz na 3 – lata, a na stanowiskach pracy, na których występują szczególne zagrożenia dla zdrowia lub życia oraz zagrożenia wypadkowe – nie rzadziej niż raz w roku.

Na placu budowy powinny być udostępnione pracownikom do stałego korzystania, aktualne instrukcje bezpieczeństwa i higieny pracy dotyczące:

- wykonywania prac związanych z zagrożeniami wypadkowymi lub zagrożeniami zdrowia pracowników,
- obsługi maszyn i innych urządzeń technicznych,
- postępowania z materiałami szkodliwymi dla zdrowia i niebezpiecznymi,
- udzielania pierwszej pomocy.

W/w instrukcje powinny określać czynności do wykonywania przed rozpoczęciem danej pracy, zasady i sposoby bezpiecznego wykonywania danej pracy, czynności do wykonywania po jej zakończeniu

oraz zasady postępowania w sytuacjach awaryjnych stwarzających zagrożenia dla życia lub zdrowia pracowników.

Nie wolno dopuścić pracownika do pracy, do której wykonywania nie posiada wymaganych kwalifikacji lub potrzebnych umiejętności, a także dostatecznej znajomości przepisów oraz zasad BHP. Bezpośredni nadzór nad bezpieczeństwem i higieną pracy na stanowiskach pracy sprawują odpowiednio kierownik budowy (kierownik robót) oraz mistrz budowlany, stosownie do zakresu obowiązków.

Środki techniczne i organizacyjne zapobiegające niebezpieczeństwom wynikającym z wykonywania robót budowlanych

Bezpośredni nadzór nad bezpieczeństwem i higieną pracy na stanowiskach pracy sprawują odpowiednio Kierownik Budowy (kierownik robót) oraz mistrz budowlany, stosownie do zakresu obowiązków.

Nieprzestrzeżenie przepisów bhp na placu budowy prowadzi do powstania bezpośrednich zagrożeń dla życia lub zdrowia pracowników.

Osoba kierująca pracownikami jest obowiązana:

- organizować stanowiska pracy zgodnie z przepisami i zasadami bezpieczeństwa i higieny pracy,
- dbać o sprawność środków ochrony indywidualnej oraz ich stosowania zgodnie z przeznaczeniem,
- organizować, przygotowywać i prowadzić prace, uwzględniając zabezpieczenie pracowników przed wypadkami przy pracy, chorobami zawodowymi i innymi chorobami związanymi z warunkami środowiska pracy,
- dbać o bezpieczny i higieniczny stan pomieszczeń pracy i wyposażenia technicznego, a także o sprawność środków ochrony zbiorowej i ich stosowania zgodnie z przeznaczeniem,

Na podstawie:

- oceny ryzyka zawodowego występującego przy wykonywaniu robót na danym stanowisku pracy
- wykazu prac szczególnie niebezpiecznych,
- określenia podstawowych wymagań bhp przy wykonywaniu prac szczególnie niebezpiecznych,
- wykazu prac wykonywanych przez co najmniej dwie osoby,
- wykazu prac wymagających szczególnej sprawności psychofizycznej

Kierownik budowy powinien podjąć stosowne środki profilaktyczne mające na celu:

- zapewnić organizację pracy i stanowisk pracy w sposób zabezpieczający pracowników przed zagrożeniami wypadkowymi oraz oddziaływaniem czynników szkodliwych i uciążliwych,
- zapewnić likwidację zagrożeń dla zdrowia i życia pracowników głównie przez stosowanie technologii, materiałów i substancji nie powodujących takich zagrożeń.

W razie stwierdzenia bezpośredniego zagrożenia dla życia lub zdrowia pracowników osoba kierująca, pracownikami obowiązana jest do niezwłocznego wstrzymania prac i podjęcia działań w celu usunięcia tego zagrożenia.

Pracownicy zatrudnieni na budowie, powinni być wyposażeni w środki ochrony indywidualnej oraz odzież i obuwie robocze, zgodnie z tabelą norm przydziału środków ochrony indywidualnej oraz odzieży i obuwia roboczego opracowaną przez pracodawcę.

Środki ochrony indywidualnej w zakresie ochrony zdrowia i bezpieczeństwa użytkowników tych środków powinny zapewniać wystarczającą ochronę przed występującymi zagrożeniami (np. upadek z wysokości, uszkodzenie głowy, twarzy, wzroku, słuchu).

Kierownik budowy obowiązany jest informować pracowników o sposobach posługiwania się tymi środkami.

1.5.11 Ochrona i utrzymanie.

Wykonawca jest odpowiedzialny za ochronę przed kradzieżą i zniszczeniem oraz przed działaniem wody: robót, wszelkich materiałów i urządzeń używanych do realizacji robót od daty rozpoczęcia prac do daty odbioru końcowego.

Wykonawca będzie utrzymywać roboty do czasu odbioru ostatecznego. Utrzymanie powinno być prowadzone w taki sposób, aby budowla lub jej elementy były w zadawalającym stanie przez cały czas, do momentu odbioru ostatecznego. Wszelkie zaniedbania Wykonawca musi niezwłocznie usunąć zgodnie z poleceniami Inspektora Nadzoru.

1.5.12 Stosowanie się do prawa i innych przepisów

Wykonawca zobowiązany jest znać wszystkie przepisy wydane przez władze centralne i miejscowe oraz inne przepisy i wytyczne, które są w jakikolwiek sposób związane z robotami i będzie w pełni odpowiedzialny za przestrzeganie tych praw, przepisów i wytycznych podczas prowadzenia robót.

Wykonawca będzie przestrzegać praw patentowych i będzie w pełni odpowiedzialny za wypełnienie wszelkich wymagań prawnych odnośnie wykorzystania opatentowanych urządzeń lub metod i w sposób ciągły będzie informować Inspektora Nadzoru o swoich działaniach, przedstawiając kopie zezwoleń i inne odnośne dokumenty

1.5.13. Nazwy i kody robót

Podstawowe kody CPV dla zakresu przewidzianych robót:

45453000-7 Roboty remontowe i renowacyjne

2 . Materiały.

2.1. Źródła uzyskania materiałów.

Co najmniej na dwa tygodnie przed zaplanowanym wykorzystaniem jakichkolwiek materiałów przeznaczonych do robót Wykonawca przedstawi szczegółowe informacje dotyczące proponowanego źródła wytwarzania, zamawiania tych materiałów i odpowiednie świadectwa badań laboratoryjnych oraz próbki do zatwierdzenia przez Inspektora.

UWAGA: Wykonawca ma obowiązek uzgodnienia typu i kolorów elementów montowanych na podstawkach przed rozpoczęciem robót.

Zatwierdzenie partii materiałów z danego źródła nie oznacza automatycznie, że wszelkie materiały z danego źródła uzyskają zatwierdzenie.

Wykonawca zobowiązany jest do prowadzenia badań w celu udokumentowania, że materiały uzyskane z dopuszczonego źródła w sposób ciągły spełniają wymagania szczegółowe w czasie postępu robót.

Wykonawca na każde żądanie Inspektora Nadzoru jest obowiązany:

- w stosunku do wskazanych materiałów, okazać certyfikat zgodności z Polską Normą lub aprobatą techniczną,
- udostępnić przeprowadzenie kontroli jakości i sposobu składowania materiałów przeznaczonych do wbudowywania,
- możliwość sprawdzenia procesu wykonywania urządzeń będących przedmiotem dostaw w ramach umowy

Materiały i urządzenia powinny odpowiadać wymogom dopuszczonych do obrotu i stosowania w budownictwie określonych w art. 10 Prawa Budowlanego.

2.2 Materiały nie odpowiadające wymaganiom

Materiały nie odpowiadające wymaganiom zostaną przez Wykonawcę wywiezione z terenu budowy, bądź złożone w miejscu wskazanym przez Inspektora Nadzoru. Jeśli Inspektor Nadzoru zezwoli Wykonawcy na użycie tych materiałów do innych robót, niż te dla których zostały zakupione, to koszt tych materiałów zostanie przewartościowany przez Inspektora Nadzoru.

Każdy rodzaj robót, w którym znajdują się nie zbadane i nie zaakceptowane materiały, Wykonawca wykonuje na własne ryzyko, licząc się z jego nie przyjęciem i niezapłaceniem

2.3 Przechowywanie i składowanie materiałów

Wykonawca zapewni, aby tymczasowo składowane materiały, do czasu gdy będą one potrzebne do robót, były zabezpieczone przed zanieczyszczeniem, zachowały swoją jakość i właściwość do robót i były dostępne do kontroli przez Inspektora Nadzoru.

Miejsca czasowego składowania materiałów będą zlokalizowane w obrębie terenu budowy w miejscach uzgodnionych z Inspektorem Nadzoru lub poza terenem budowy w miejscach zorganizowanych przez Wykonawcę miejscach.

Po zakończeniu robót miejsca te powinny być przez Wykonawcę doprowadzone do ich pierwotnego stanu w sposób zaakceptowany przez Inspektora Nadzoru.

2.4 Wariantowe stosowanie materiałów

Jeśli dokumentacja projektowa lub SST przewiduje możliwość wariantowego zastosowania rodzaju materiału w wykonywanych robotach, Wykonawca powiadomi Inspektora Nadzoru o swoim zamiarze co najmniej 2 tygodnie przed użyciem materiału, albo w okresie dłuższym, jeśli będzie to wymagane dla badań prowadzonych przez Inspektora Nadzoru. Wybrany i zaakceptowany rodzaj materiału nie może być później zmieniany bez zgody Inspektora Nadzoru.

Materiały zastosowane do prac wynikają z zakresu robót ujętego w przedmiarach oraz Polskich Norm i dokumentów dopuszczających do stosowania w budownictwie.

3. Sprzęt

Wykonawca jest zobowiązany do używania jedynie takiego sprzętu, który nie spowoduje niekorzystnego wpływu na jakość wykonywanych robót. Sprzęt używany do robót powinien być zgodny z ofertą Wykonawcy i powinien odpowiadać pod względem typów i ilości wskazaniom zawartym w PZJ lub projekcie organizacji robót, zaakceptowanym przez Inspektora Nadzoru, w przypadku braku ustaleń w takich dokumentach sprzęt powinien być uzgodniony i zaakceptowany przez Inspektora Nadzoru.

Liczba i wydajność sprzętu będzie gwarantować przeprowadzenie robót, zgodnie z zasadami określonymi w dokumentacji projektowej i wskazaniach Inspektora Nadzoru w terminie przewidzianym umową.

Sprzęt będący własnością Wykonawcy lub wynajęty do wykonania robót ma być utrzymywany w dobrym stanie i gotowości do pracy. Będzie on zgodny z normami ochrony środowiska i przepisami dotyczącymi jego użytkowania.

Wykonawca dostarczy Inspektorowi Nadzoru kopie dokumentów potwierdzających dopuszczenie sprzętu do użytkowania, tam gdzie jest to wymagane przepisami.

Jeżeli dokumentacja projektowa przewiduje możliwość wariantowego użycia sprzętu przy wykonywanych robotach, Wykonawca powiadomi Inspektora Nadzoru o swoim zamiarze wyboru i uzyska jego akceptację przed użyciem sprzętu. Wybrany sprzęt, po akceptacji Inspektora Nadzoru nie może być później zmieniany bez jego zgody.

Jakikolwiek sprzęt, maszyny, urządzenia i narzędzia nie gwarantujące zachowania warunków umowy, zostaną przez Inspektora zdyskwalifikowane i nie dopuszczone do robót.

4. Transport

Wykonawca jest zobowiązany do stosowania jedynie takich środków transportu, które nie wpłyną niekorzystnie na jakość wykonywanych robót i właściwości przewożonych materiałów.

Liczba środków transportu będzie zapewniać prowadzenie robót zgodnie z zasadami określonymi w dokumentacji projektowej i wskazaniach Inspektora, w terminie przewidzianym umową.

Wykonawca będzie na bieżąco usuwać na własny koszt wszelkie zanieczyszczenia spowodowane jego pojazdami na drogach publicznych oraz dojazdach do terenu budowy. Wszelkie koszty związane z transportem sprzętu i materiałów na teren budowy leżą po stronie Wykonawcy.

Środki transportu użyte do transportu materiałów muszą spełniać wymagania wynikające z obowiązujących w Polsce przepisów o ruchu kołowym i innych związanych, jak również zapewnić bezpieczeństwo użytkownikom dróg oraz pracownikom na terenie budowy.

Rodzaj i ilość środków transportu muszą zapewniać możliwość prowadzenia prac zgodnie z dokumentacją projektową, przepisami bezpieczeństwa pracy, warunkami realizacyjnymi zadania oraz przepisami o ruchu drogowym obowiązującym w sąsiedztwie budowy.

Środki transportu muszą zapewniać dostarczenie materiałów gwarantujących utrzymanie wymaganej jakości, gwarantujące nieuszkodzenie oryginalnych opakowań lub zniszczenie materiałów. Transport winien odbywać się zgodnie z zaleceniami producenta materiałów budowlanych, urządzeń, wyposażenia, osprzętu i innych wyrobów niezbędnych dla realizacji zadania.

Wykonawca jest zobowiązany do usuwania z terenu budowy i trasy przejazdu wszelkich zanieczyszczeń powstałych w procesie transportu materiałów i urządzeń.

Rozładunek, magazynowanie i składowanie winno być realizowane zgodnie z zaleceniami producentów materiałów, wyrobów i urządzeń.

5. Wykonanie robót

Wykonawca jest odpowiedzialny za prowadzenie robót zgodnie z umową oraz za jakość zastosowanych materiałów i wykonywanych robót, za ich zgodność z dokumentacją projektową, PZJ, projektu organizacji robót oraz poleceniami Inspektora Nadzoru.

Wykonawca ponosi odpowiedzialność za dokładne wytyczenie i wyznaczenie wysokości wszystkich elementów robót zgodnie z wymiarami i rzędnymi określonymi w dokumentacji projektowej lub przekazanymi na piśmie przez Inspektora Nadzoru. Następstwa jakiegokolwiek błędu spowodowanego przez Wykonawcę w wytyczeniu i wyznaczaniu robót zostaną, jeśli wymagać tego będzie Inspektor Nadzoru, poprawione przez Wykonawcę na własny koszt.

Sprawdzenie wytyczenia robót lub wyznaczenia wysokości przez Inspektora Nadzoru nie zwalnia Wykonawcy od odpowiedzialności za ich dokładność.

Decyzje Inspektora Nadzoru dotyczące akceptacji lub odrzucenia materiałów i elementów robót będą oparte na wymaganiach sformułowanych w dokumentach umowy, dokumentacji projektowej, a także w normach i wytycznych. Przy podejmowaniu decyzji Inspektor Nadzoru uwzględni wyniki badań materiałów i robót, rozrzuty normalnie występujące przy produkcji i przy badaniach materiałów, doświadczenia z przeszłości, wyniki badań naukowych oraz inne czynniki wpływające na rozważaną kwestię.

Polecenia Inspektora Nadzoru będą wykonywane nie później niż w czasie przez niego wyznaczonym, po ich otrzymaniu przez Wykonawcę, pod groźbą zatrzymania robót. Skutki finansowe z tego tytułu ponosi Wykonawca.

Wykonawca odpowiada za wszelkie uzgodnienia prowadzone w trakcie realizacji robót z Wykonawcą, Projektantem i Inspektorem Nadzoru.

Roboty, których dotyczy specyfikacja obejmują wszystkie czynności umożliwiające i mające na celu wykonanie następujących prac:

Prace wg przedmiaru robót

Dokładny zakres robót remontowych przewidzianych do realizacji opisany jest w Szczegółowych Specyfikacjach Technicznych.

Roboty powinny być wykonywane zgodnie z obowiązującymi przepisami normami, warunkami technicznymi wykonania robót i przepisami obowiązującymi w punkcie 10.

Przed przystąpieniem do robót Inwestor przekaze Wykonawcy:

miejsce na zagospodarowanie zaplecza budowy

Wykonawca w miejscu widocznym na wysokości nie mniejszej niż 2,0 m powinien umieścić tablicę informacyjną określającą (**o ile wymagana przepisami Prawa Budowlanego**):

numer pozwolenia na budowę;
adres i nr telefonu właściwego organu nadzoru budowlanego;
nazwę, adres i numer telefonu wykonawcy robót;
imiona i nazwiska oraz numery telefonów kierownika budowy i inspektorów nadzoru;
numery telefonów alarmowych.

6. Kontrola jakości robót

6.1 Program zapewnienia jakości

Do obowiązków Wykonawcy należy opracowanie i przedstawienie do aprobaty Inspektora programu zapewnienia jakości, w którym przedstawi on zamierzony sposób wykonywania robót, możliwości techniczne, kadrowe i organizacyjne gwarantujące wykonanie robót zgodnie z dokumentacją projektową, oraz poleceniami i ustaleniami przekazanymi przez Inspektora Nadzoru.

Program zapewnienia jakości będzie zawierać:

a) część ogólną opisującą:

- organizację wykonania robót, w tym terminy i sposób prowadzenia robót,
- bhp,
- wykaz zespołów roboczych, ich kwalifikacje i przygotowanie praktyczne,
- wykaz osób odpowiedzialnych za jakość i terminowość wykonania poszczególnych elementów robót,
- system (sposób i procedurę) proponowanej kontroli i sterowania jakością wykonywanych robót,

b) część szczegółową opisującą dla każdego asortymentu robót:

- wykaz maszyn i urządzeń stosowanych na budowie z ich parametrami technicznymi oraz wyposażeniem w mechanizmy do sterowania i urządzenia pomiarowo-kontrolne,
- rodzaje i ilość środków transportu oraz urządzeń do magazynowania i załadunku materiałów, itp.,
- sposób zabezpieczenia i ochrony ładunków przed utratą ich właściwości w czasie transportu,
- sposób postępowania z materiałami i robotami nie odpowiadającymi wymaganiom.

6.2 Zasady kontroli jakości robót

Celem kontroli robót będzie takie sterowanie ich przygotowaniem i wykonaniem, aby osiągnąć założoną jakość robót.

Wykonawca jest odpowiedzialny za pełną kontrolę robót i jakości materiałów.

Przed zatwierdzeniem systemu kontroli Inspektor Nadzoru może zażądać od Wykonawcy przeprowadzenia badań w celu zademonstrowania, że poziom ich wykonywania jest zadowalający.

Wykonawca będzie przeprowadzać pomiary z częstotliwością zapewniającą stwierdzenie, że roboty wykonano zgodnie z wymaganiami zawartymi w dokumentacji projektowej.

6.3 Badania i pomiary

Wszystkie pomiary będą przeprowadzone zgodnie z wymaganiami norm. W przypadku, gdy normy nie obejmują jakiegokolwiek wymaganego pomiaru, stosować można wytyczne krajowe, albo inne procedury, zaakceptowane przez Inspektora Nadzoru.

Przed przystąpieniem do pomiarów, Wykonawca powiadomi Inspektora o rodzaju, miejscu i terminie pomiaru. Po wykonaniu pomiaru lub badania, Wykonawca przedstawi na piśmie ich wyniki do akceptacji Inspektora Nadzoru.

Wszystkie koszty związane z organizowaniem i prowadzeniem badań i pomiarów ponosi Wykonawca. Wykonawca jest zobowiązany w przypadku zażądania dostarczyć Inspektorowi zaświadczenia stwierdzające, że wszystkie stosowane urządzenia i sprzęt badawczy posiadają ważną legalizację i odpowiadają wymaganiom norm określających procedury badań.

Inspektor Nadzoru powinien mieć zapewnioną możliwość udziału w pobieraniu próbek oraz nieograniczony dostęp do pomieszczeń laboratoryjnych.

Na zlecenie Inspektora Nadzoru Wykonawca powinien przeprowadzić dodatkowe badania materiałów, które budzą wątpliwości co do jakości, o ile kwestionowane materiały nie zostaną przez Wykonawcę usunięte lub ulepszone z własnej woli. Koszt dodatkowych badań pokrywa

Wykonawca tylko w przypadku potwierdzenia wątpliwości, w przeciwnym przypadku koszty te pokrywa Zamawiający.

Kopie raportów z wynikami badań Wykonawca powinien jak najszybciej przekazać Inspektorowi Nadzoru.

Materiały dla których wymagane są atesty będą określone przez Inspektora Nadzoru. Kopie atestów powinny być przedłożone Inspektorowi Nadzoru przed wbudowaniem materiałów.

6.4 Certyfikaty i deklaracje

Inspektor Nadzoru może dopuścić do użycia tylko te materiały, które posiadają:

Certyfikat na znak bezpieczeństwa wykazujący, że zapewniono zgodność z kryteriami technicznymi określonymi na podstawie Polskich Norm, aprobat technicznych oraz właściwych przepisów i dokumentów technicznych,

Deklarację zgodności lub certyfikat zgodności z Polską Normą lub aprobatą techniczną, w przypadku wyrobów, dla których nie ustanowiono Polskiej Normy, jeżeli nie są objęte certyfikacją

Produkty przemysłowe muszą posiadać ww. dokumenty wydane przez producenta, a w razie potrzeby poparte wynikami badań wykonanych przez niego. Kopie wyników tych badań będą dostarczone przez Wykonawcę Inspektorowi Nadzoru.

Jakiegokolwiek materiały, które nie spełniają tych wymagań będą odrzucone.

6.5 Dokumenty budowy

6.5.1 Dziennik budowy

Dziennik budowy jest wymaganym dokumentem prawnym obowiązującym Zamawiającego i Wykonawcę w okresie od przekazania Wykonawcy terenu budowy do końca okresu gwarancyjnego. Odpowiedzialność za prowadzenie dziennika budowy zgodnie z obowiązującymi przepisami spoczywa na Wykonawcy.

Zapisy w dzienniku budowy będą dokonywane na bieżąco i będą dotyczyć przebiegu robót, stanu bezpieczeństwa ludzi i mienia oraz technicznej i gospodarczej strony budowy. Każdy zapis w dzienniku budowy będzie opatrzony datą jego dokonania, podpisem osoby, która dokonała zapisu, z podaniem jej imienia i nazwiska oraz stanowiska służbowego.

Zapisy będą czytelne, dokonane trwałą techniką, w porządku chronologicznym, bezpośrednio jeden pod drugim, bez przerw.

Załączone do dziennika budowy protokoły i inne dokumenty będą oznaczone kolejnym numerem załącznika i opatrzone datą i podpisem Wykonawcy i Inspektora Nadzoru.

Do dziennika budowy należy wpisywać w szczególności:

- datę przekazania Wykonawcy terenu budowy,
- datę przekazania przez Zamawiającego dokumentacji projektowej,
- uzgodnienie przez Inspektora Nadzoru programu zapewnienia jakości i harmonogramów robót,
- terminy rozpoczęcia i zakończenia poszczególnych elementów robót,
- przebieg robót, trudności i przeszkody w ich prowadzeniu, okresy i przyczyny przerw w robotach,
- uwagi i polecenia Inspektora Nadzoru,
- daty zarządzenia wstrzymania robót, z podaniem powodu,
- zgłoszenia i daty odbiorów robót zanikających i ulegających zakryciu, częściowych i ostatecznych odbiorów robót,
- wyjaśnienia, uwagi i propozycje Wykonawcy,
- stan pogody i temperaturę powietrza w okresie wykonywania robót podlegających ograniczeniom lub wymaganiom szczególnym w związku z warunkami klimatycznymi,
- zgodność rzeczywistych warunków geotechnicznych z ich opisem w dokumentacji projektowej,
- dane dotyczące czynności geodezyjnych (pomiarowych) dokonywanych przed i w trakcie wykonywania robót,
- dane dotyczące sposobu wykonywania zabezpieczenia robót,
- dane dotyczące jakości materiałów, pobierania próbek oraz wyniki przeprowadzonych badań z podaniem, kto je przeprowadzał,
- wyniki prób poszczególnych elementów budowlanych z podaniem, kto je przeprowadzał,
- inne istotne informacje o przebiegu robót.

Propozycje, uwagi i wyjaśnienia Wykonawcy, wpisane do dziennika budowy będą przedłożone Inspektorowi do ustosunkowania się.

Decyzje Inspektora Nadzoru wpisane do dziennika budowy Wykonawca podpisuje z zaznaczeniem ich przyjęcia lub zajęciem stanowiska.

Wpis projektanta do dziennika budowy obliuguje Inspektora Nadzoru do ustosunkowania się. Projektant nie jest jednak stroną umowy i nie ma uprawnień do wydawania poleceń Wykonawcy robót.

6.5.2 Rejestr obmiarów

Rejestr obmiarów stanowi dokument pozwalający na rozliczenie faktycznego postępu każdego z elementów robót. Obmiary wykonanych robót przeprowadza się w sposób ciągły w jednostkach przyjętych w kosztorysie i wpisuje do rejestru obmiarów.

6.5.3 Dokumenty certyfikujące

Aprobaty Techniczne, certyfikaty zgodności, deklaracje zgodności atesty dla materiałów i produktów przemysłowych, orzeczenia o jakości materiałów, recepty robocze, wyniki badań kontrolnych wykonanych przez Wykonawcę zgodnie z SST, powinny być gromadzone, w formie zaakceptowanej w PZJ.

Dokumenty te winny być dostępne dla Inspektora Nadzoru i przedstawione do wglądu na każde jego życzenie. Dokumenty te stanowią załączniki do odbioru robót.

6.5.4 Pozostałe dokumenty budowy

Do dokumentów budowy zalicza się następujące dokumenty:

- a) zgłoszenie robót.

- b) protokoły przekazania placu budowy
- c) umowy cywilnoprawne z osobami trzecimi i inne umowy cywilnoprawne
- d) protokoły odbioru robót
- e) protokoły z narad i ustaleń
- f) korespondencje na budowie

6.5.5 Przechowywanie dokumentów budowy

Dokumenty budowy będą przechowywane na terenie budowy w miejscu odpowiednio zabezpieczonym.

Zaginięcie któregokolwiek z dokumentów budowy spowoduje jego natychmiastowe odtworzenie w formie przewidzianej prawem.

Wszelkie dokumenty budowy będą zawsze dostępne dla Inspektora Nadzoru i przedstawiane do wglądu na życzenie Zamawiającego.

7. Obmiar robót

7.1 Ogólne zasady obmiaru robót

Obmiar robót będzie określać faktyczny zakres wykonywanych robót zgodnie z dokumentacją projektową, w jednostkach ustalonych w kosztorysie.

Obmiaru robót dokonuje Wykonawca po pisemnym powiadomieniu Inspektora Nadzoru o zakresie obmierzanych robót i terminie obmiaru, co najmniej na 3 dni przed tym terminem.

Wyniki obmiaru będą wpisane do rejestru obmiarów.

Jakikolwiek błąd lub przeoczenie (opuszczenie) w ilościach podanych w ślepych kosztorysie nie zwalnia Wykonawcy od obowiązku ukończenia wszystkich robót. Błędne dane zostaną poprawione wg instrukcji Inspektora Nadzoru na piśmie.

Obmiar gotowych robót będzie przeprowadzony z częstością wymaganą do celu miesięcznej płatności na rzecz Wykonawcy lub w innym czasie określonym w umowie lub oczekiwanym przez Wykonawcę i Inspektora Nadzoru.

7.2 Urządzenia i sprzęt pomiarowy

Wszystkie urządzenia i sprzęt pomiarowy, stosowany w czasie obmiaru robót będą zaakceptowane przez Inspektora.

Urządzenia i sprzęt pomiarowy zostaną dostarczone przez Wykonawcę. Jeżeli urządzenia te lub sprzęt wymagają badań atestujących to Wykonawca będzie posiadać ważne świadectwa legalizacji.

Wszystkie urządzenia pomiarowe będą przez Wykonawcę utrzymywane w dobrym stanie, w całym okresie trwania robót.

7.3 Czas przeprowadzenia obmiaru

Obmiar robót zanikających przeprowadza się w czasie ich wykonywania.

Obmiar robót podlegających zakryciu przeprowadza się przed ich zakryciem.

Roboty pomiarowe do obmiaru oraz nieodzowne obliczenia będą wykonane w sposób zrozumiały i jednoznaczny.

Wymiary skomplikowanych powierzchni lub objętości będą uzupełnione odpowiednimi szkicami umieszczonymi na karcie rejestru obmiarów. W razie braku miejsca szkice mogą być dołączone w formie oddzielnego załącznika do rejestru obmiarów, którego wzór zostanie uzgodniony z Inspektorem Nadzoru.

8. Odbiór robót i dostaw

8.1 Rodzaje odbiorów robót

Roboty podlegają następującym etapom odbioru:

- a) odbiorowi robót zanikających i ulegających zakryciu,
- b) odbiorowi częściowemu - zakończone elementy robót,
- c) dostawy i urządzenia,
- d) odbiorowi ostatecznemu,
- e) odbiorowi pogwarancyjnemu.

8.2 Odbiór robót zanikających i ulegających zakryciu

Odbiór robót zanikających i ulegających zakryciu polega na finalnej ocenie ilości i jakości wykonywanych robót, które w dalszym procesie realizacji ulegną zakryciu.

Odbiór robót zanikających i ulegających zakryciu będzie dokonany w czasie umożliwiającym wykonanie ewentualnych korekt i poprawek bez hamowania ogólnego postępu robót.

Odbioru robót dokonuje Inspektor Nadzoru. Gotowość danej części robót do odbioru zgłasza Wykonawca wpisem do Dziennika Budowy i jednoczesnym powiadomieniem Inspektora.

Odbiór będzie przeprowadzony niezwłocznie, nie później jednak niż w ciągu 3 dni od daty zgłoszenia wpisem do dziennika budowy i powiadomienia o tym fakcie Inspektora Nadzoru.

Jakość i ilość robót ulegających zakryciu ocenia Inspektor w oparciu o przeprowadzone pomiary, w konfrontacji z dokumentacją projektową i uprzednimi ustaleniami.

W przypadku stwierdzenia przez Inspektora w czasie odbioru, że występują odchylenia od przyjętych wymagań i innych wcześniejszych poleceń, Inspektor Nadzoru ustala zakres robót poprawkowych lub podejmuje decyzje dotyczące zmian i korekt.

W wyjątkowych przypadkach podejmuje ustalenia o dokonaniu potrąceń z wynagrodzenia .

8.3 Odbiór częściowy

Odbiór częściowy polega na ocenie ilości i jakości wykonanych części robót. Odbioru częściowego robót dokonuje się wg zasad jak przy odbiorze ostatecznym robót. Odbioru robót dokonuje Inspektor Nadzoru.

8.4 Odbiór ostateczny robót

8.4.1 Zasady odbioru ostatecznego robót

Odbiór ostateczny polega na finalnej ocenie rzeczywistego wykonania robót w odniesieniu do ich ilości, jakości i wartości.

Całkowite zakończenie robót oraz gotowość do odbioru ostatecznego będzie stwierdzona przez Wykonawcę wpisem do Dziennika Budowy z bezzwłocznym powiadomieniem na piśmie o tym fakcie Inspektora Nadzoru.

Odbiór ostateczny robót nastąpi w terminie ustalonym w dokumentach umowy, licząc od dnia potwierdzenia przez Inspektora zakończenia robót i przyjęcia dokumentów (nie później niż 7 dni od daty przedstawienia przez Inspektora Nadzoru potwierdzenia zakończenia robót).

Odbioru ostatecznego robót dokona komisja wyznaczona przez Zamawiającego w obecności Inspektora Nadzoru i Wykonawcy. Komisja odbierająca roboty dokona ich oceny jakościowej na podstawie przedłożonych dokumentów i pomiarów, ocenie wizualnej oraz zgodności wykonania robót z dokumentacją projektową.

W toku odbioru ostatecznego robót komisja zapozna się z realizacją ustaleń przyjętych w trakcie odbiorów robót zanikających i ulegających zakryciu, zwłaszcza w zakresie wykonania robót uzupełniających i robót poprawkowych.

W przypadkach niewykonania wyznaczonych robót poprawkowych lub robót uzupełniających lub robotach wykończeniowych, komisja przerwie swoje czynności i ustali nowy termin odbioru ostatecznego.

W przypadku stwierdzenia przez komisję, że jakość wykonywanych robót w poszczególnych asortymentach nieznacznie odbiega od wymaganej dokumentacją projektową z uwzględnieniem tolerancji i nie ma większego wpływu na cechy eksploatacyjne obiektu, komisja dokona potrąceń, oceniając pomniejszoną wartość wykonywanych robót w stosunku do wymagań przyjętych w dokumentach umowy.

8.4.2 Dokumenty do odbioru ostatecznego

Podstawowym dokumentem do dokonania odbioru ostatecznego robót jest protokół odbioru ostatecznego robót sporządzony wg wzoru ustalonego przez Zamawiającego.

Do odbioru ostatecznego Wykonawca jest zobowiązany przygotować następujące dokumenty:

- a) dokumentację projektową, powykonawczą oraz dokumentację techniczno-ruchową z kartami gwarancyjnymi dla urządzeń.
- b) Specyfikacje Techniczne.
- c) Uwagi i zalecenia Inspektora, zwłaszcza przy odbiorze robót zanikających i ulegających zakryciu i udokumentowanie wykonania jego zaleceń.
- d) Receptury i ustalenia technologiczne.
- e) Dziennik Budowy i Księgi Obmiarów.
- f) Protokoły pomiarów kontrolnych oraz badań i sprawdzeń oraz oznaczeń laboratoryjnych.
- g) Atesty jakościowe wbudowanych materiałów.
- h) Instrukcje obsługi.
- i) Świadectwa jakości kwalifikacyjne, aprobaty techniczne i certyfikaty.
- j) Oświadczenie kierownika budowy według art. 57 ust 1 Prawa Budowlanego.
- k) Inne dokumenty wymagane przez Zamawiającego.

W przypadku, gdy wg komisji, roboty pod względem przygotowania dokumentacyjnego nie będą gotowe do odbioru ostatecznego, komisja w porozumieniu z Wykonawcą wyznaczy ponowny termin odbioru ostatecznego robót.

Wszystkie zarządzone przez komisję roboty poprawkowe lub uzupełniające będą zestawione wg wzoru ustalonego przez Zamawiającego.

Termin wykonania robót poprawkowych i robót uzupełniających wyznaczy komisja.

8.5 Odbiór pogwarancyjny (po okresie rękojmi)

Odbiór pogwarancyjny polega na ocenie wykonanych robót związanych z usunięciem wad stwierdzonych przy odbiorze ostatecznym i zaistniałych w okresie gwarancyjnym.

Odbiór pogwarancyjny będzie dokonany na podstawie oceny wizualnej obiektu z uwzględnieniem zasad opisanych w punkcie A.8.4 "Odbiór ostateczny robót" i uwag użytkownika zabranych od daty końcowego odbioru ostatecznego.

9. Podstawa płatności

Informacje ogólne

Płatność za wykonane roboty – zgodnie z zapisami umowy zawartej pomiędzy Zamawiającym a Wykonawcą.

Podstawą płatności jest cena skalkulowana przez Wykonawcę za jednostkę obmiarową ustaloną dla danej pozycji kosztorysu i przyjęta przez Zamawiającego w dokumentach ofertowych i umowie. Dla robót wycenionych ryczałtowo podstawa płatności jest wartość podana przez Wykonawcę i przyjęta przez Zamawiającego w umowie na wykonanie pracy.

Cena jednostkowa pozycji kosztorysowej lub wynagrodzenie ryczałtowe musi uwzględniać wszystkie czynności, wymagania i badania składające się na jej wykonanie, określone dla tej roboty w specyfikacji technicznej wykonania i odbioru robót budowlanych oraz w dokumentacji projektowej.

Cena jednostkowa lub wynagrodzenie ryczałtowe robót będą obejmować:

- koszt roboczogodziny wraz z narzutami,
- koszt zastosowanych materiałów wraz z kosztami zakupu,
- koszt magazynowania i transportu na teren budowy,
- koszt pracy sprzętu wraz z narzutami,
- koszty pośrednie i zysk kalkulacyjny,
- obowiązujące podatki obliczone zgodnie z aktualnymi przepisami, z wyłączeniem podatku VAT.

Objazdy, przejazdy i organizacja ruchu

Koszt wybudowania objazdów, przejazdów i organizacji ruchu obejmuje:

- opracowanie oraz uzgodnienie z odpowiedzialnymi instytucjami projektu organizacji ruchu na czas trwania budowy,
- ustawienie tymczasowego oznakowania i oświetlenia zgodnie z wymaganiami bezpieczeństwa ruchu,
- dzierżawę terenu,
- przygotowanie terenu, konstrukcje nawierzchni tymczasowej, ramp, chodników, krawężników, barier i oznakowań
- tymczasową przebudowę urządzeń obcych.

Koszt utrzymania objazdów lub przejazdów oraz organizacji ruchu obejmuje:

- oczyszczanie, przestawienie, przykrycie i usunięcie tymczasowych oznakowań pionowych, poziomych, barier i świateł,
- utrzymanie płynności ruchu publicznego.

Koszt likwidacji objazdów lub przejazdów i organizacji ruchu obejmuje:

- usunięcie wbudowanych materiałów i oznakowania,
- doprowadzenie terenu do stanu pierwotnego.

Płatność za roboty

Płaci się za roboty wykonane zgodnie z zakresem wymienionym w pkt. 5 specyfikacji:

Wszystkie koszty dotyczące rusztowań tj. montażu i demontażu oraz pracy rusztowań wykonawca kalkuluje w ofercie cenowej na podstawie przedmiaru, ale jako kwotę ryczałtową tj. niezmienną niezależnie od rodzaju, ilości i czasu pracy rusztowania.

Zamawiający nie będzie uwzględniał dodatkowych kosztów Wykonawcy za niewłaściwą organizację pracy i nieefektywny czas postoju rusztowań przy pomniku.

10. Akty prawne i dokumenty odniesienia

10.1. Ustawy i rozporządzenia

Ustawa. Prawo Budowlane z dnia 7 lipca 1994 r z późniejszymi poprawkami .

Rozporządzenie Ministra Infrastruktury z dnia 2 września 2004 r w sprawie szczegółowego zakresu i formy dokumentacji projektowej, specyfikacji technicznych wykonania i odbioru robót budowlanych oraz programu funkcjonalno-użytkowego (Dz.U. nr 202/04 poz. 2072)

Rozporządzenie Ministra Infrastruktury z dnia 12 kwietnia 2002 r. w sprawie warunków technicznych, jakim powinny odpowiadać budynki i ich usytuowanie (Dziennik Ustaw nr 75),z późniejszymi zmianami.

Remont tarasu zewnętrznego przy budynku Wydziału Elektroniki i Technik Informatycznych
Politechniki Warszawskiej przy ul. Nowowiejskiej 15/19 w Warszawie

Rozporządzenie Ministra Spraw Wewnętrznych z dnia 16 czerwca 2003 r. w sprawie ochrony przeciwpożarowej budynków, innych obiektów budowlanych i terenów. (Dziennik Ustaw nr 121) .

Rozporządzenie Ministra Spraw Wewnętrznych z dnia 22 kwietnia 1998 r. w sprawie wyrobów służących do ochrony przeciwpożarowej, które mogą być wprowadzane do obrotu i stosowane wyłącznie na podstawie certyfikatu zgodności.

Rozporządzenie Ministra Pracy i Polityki Socjalnej z dnia 26 września 1997 r. w sprawie ogólnych przepisów bezpieczeństwa i higieny pracy. Dz. U. Nr 121 z 16.06.2003r. w sprawie zakresu, trybu i zasad uzgadniania projektu budowlanego pod względem ochrony przeciwpożarowej;

Rozporządzenie Ministra Infrastruktury z dnia 26 czerwca 2002 r. w sprawie dziennika budowy, montażu i rozbiórki tablicy informacyjnej oraz ogłoszenia zawierającego dane dotyczące bezpieczeństwa pracy i ochrony zdrowia. (Dz.U.02.108.953 z 17 lipca 2002 r.)

Rozporządzenie Ministra Spraw Wewnętrznych i Administracji z dnia 5 sierpnia 1998 r. w sprawie aprobat i kryteriów technicznych oraz jednostkowego stosowania wyrobów budowlanych. (Dz. U. z 1998 r. Nr 107, poz. 679. Zmiany: Dz. U. z 2002 r. Nr 8, poz. 71).

Rozporządzenie Ministra Infrastruktury z dnia 26 czerwca 2003 r. w sprawie warunków i trybu postępowania dotyczącego rozbiórek oraz zmiany sposobu użytkowania obiektu budowlanego (Dz. U. z dnia 10 lipca 2003 r. Nr.120, poz.1131).

Rozporządzenie Ministra Infrastruktury z dnia 6 lutego 2003 r. w sprawie bezpieczeństwa i higieny pracy podczas wykonywania robót budowlanych. (Dz.U. z 2003, Nr 47, poz. 401).

Warunki techniczne wykonania i odbioru robót budowlano-montażowych.

Normy: według wykazu w specyfikacjach technicznych dla poszczególnych robót.

UWAGA: Wszystkie informacje zawarte w poszczególnych projektach branżowych niniejszej ST oraz szczegółowych Specyfikacjach Technicznych dotyczące wskazanych materiałów, wyrobów i urządzeń oraz źródeł ich zakupu należy traktować wyłącznie jako dane pomocnicze przy realizacji inwestycji. Mogą być zastosowane materiały, wyroby i urządzenia inne od wykazanych lecz ich parametry i właściwości muszą być równoważne z wymienionymi w projektach i ST.

10.2. Normy

Polskie normy budowlane i instalacyjne

PN-B-12050:1996	Wyroby budowlane ceramiczne.
PN-EN 197-1:2002 powszechnego użytku.	Cement. Skład, wymagania i kryteria zgodności dotyczące cementu
PN-B-30000:1990	Cement portlandzki.
PN-88/B-30001	Cement portlandzki z dodatkami.
PN-EN 197-1:2002 powszechnego użytku.	Cement. Skład, wymagania i kryteria zgodności dotyczące cementów
PN-86/B-30020	Wapno.
PN-EN 13139:2003	Kruszywa do zaprawy.
PN-85/B-04500	Zaprawy budowlane. Badania cech fizycznych i wytrzymałościowych.
PN-EN 14411:2009,	Płytki ceramiczne – Definicje, klasyfikacja, charakterystyki i znakowanie.
PN-C-81901:2002,	Farby olejne i alkydowe.
PN-EN ISO 1101:2006	Specyfikacje geometrii wyrobów (GPS). Tolerancje geometryczne – Tolerancje kształtu, kierunku, położenia i bicia.

10.3. Dokumentacja pozostała

1. Przedmiar robót.

B. SZCZEGÓŁOWE SPECYFIKACJE TECHNICZNE (SST)

SST 01

CPV45400000-1

CPV pomocnicze:

45453000-7 Roboty remontowe i renowacyjne

45442100-8 Roboty malarskie

45431100-8 Okładziny ceramiczne tarasów naziemnych

45260000-7 Hydroizolacja tarasów naziemnych

UWAGA

Ze względu na brak informacji o warstwach jakie występują na tarasie, ostateczna decyzja o sposobie wykonania tarasu zostanie podjęta po wykonaniu robót rozbiórkowych. Wstępnie założono wykonanie nawierzchni z płyt betonowych. Jeśli jednak technologia ta będzie niemożliwa do wykonania ze względu na wymagane grubości warstw, to inwestor wprowadzi inne zamiennie rozwiązania techniczne.

UWAGA

SST 01

Roboty wykończeniowe w zakresie obiektów budowlanych (CPV45400000-1)
Roboty malarskie (CPV 45442100-8)

6.1. Wstęp

6.1.1. Nazwa zamówienia

Przedmiotem niniejszej ogólnej specyfikacji technicznej (ST) są wymagania techniczne dotyczące wykonania i odbioru robót związanych z remontem tarasu zewnętrznego przy budynku Wydziału Elektroniki i Technik Informatycznych Politechniki Warszawskiej przy ul. Nowowiejskiej 15/19 w Warszawie.

6.1.2. Przedmiot i zakres robót budowlanych

Przedmiotem niniejszej specyfikacji technicznej są przepisy i wymagania dotyczące wykonania i odbioru robót obejmujących w szczególności wymagania w zakresie właściwości materiałów, prawidłowości wykonania wszystkich rodzajów robót określonych zakresem robót ujętych w przedmiarze, wymagania dla stosowanych materiałów oraz użytego sprzętu i narzędzi.

6.1.3. Zakres robót objętych szczegółową specyfikacją

Roboty, których dotyczy niniejsza szczegółowa specyfikacja obejmują wszystkie czynności umożliwiające i mające na celu wykonanie **robót malarskich**

6.1.4. Określenia podstawowe

Określenia podane w niniejszej specyfikacji są zgodne z obowiązującymi odpowiednimi normami i wytycznymi podanymi w pkt. 1.12 ogólnej specyfikacji technicznej.

6.1.5. Ogólne wymagania dotyczące robót

Wykonawca robót jest odpowiedzialny za jakość wykonania robót, ich zgodność z dokumentacją projektową, specyfikacją i poleceniami Inspektora Nadzoru.

6.2. Materiały

Farby budowlane gotowe

Farby niezależnie od ich rodzaju powinny odpowiadać wymaganiom norm państwowych lub świadectw dopuszczenia do stosowania w budownictwie.

Farby emulsyjne wytwarzane fabrycznie

Na tynkach można stosować farby emulsyjne na spoiwach z: poliocjanu winylu, lateksu butadieno-styrenowego i innych zgodnie z zasadami podanymi w normach i świadectwach ich dopuszczenia przez ITB.

Wymagania dla powłok:

- wygląd zewnętrzny – gładka, matowa, bez pomarszczeń i zacieków,
- grubość – 100-120 μ m
- przyczepność do podłoża – 1 stopień,
- elastyczność – zgięta powłoka na sworzniu o średnicy 3 mm nie wykazuje pęknięć lub odstawania od podłoża,
- twardość względna – min. 0,1,
- odporność na uderzenia – masa 0,5 kg spadająca z wysokości 1,0 m nie powinna powodować uszkodzenia powłoki
- odporność na działanie wody – po 120 godz. zanurzenia w wodzie nie może występować spęche-

rzenie powłoki.

Farby powinny być pakowane zgodnie z PN-O-79601-2:1996 w bębny lekkie lub wiaderka stożkowe wg PN-EN-ISO 90-2:2002 i przechowywane w temperaturze min. +5°C.

Środki gruntujące

Przy malowaniu farbami emulsyjnymi:

- powierzchni betonowych lub tynków zwykłych nie zaleca się gruntowania, o ile świadectwo dopuszczenia nowego rodzaju farby emulsyjnej nie podaje inaczej,
- na chłonnych podłożach należy stosować do gruntowania farbę emulsyjną rozcieńczoną wodą w stosunku 1:3–5 z tego samego rodzaju farby, z jakiej przewiduje się wykonanie powłoki malarskiej.

Przy malowaniu farbami olejnymi i syntetycznymi powierzchnie należy zagruntować rozcieńczonym pokostem 1:1 (pokost: benzyna lakiernicza).

6.3. Sprzęt

Sprzęt zgodnie z pkt. 3 ogólnej specyfikacji technicznej.

6.4. Transport

Wymagania dla transportu materiałów zgodnie z pkt.4 ogólnej specyfikacji technicznej.

6.5. Wykonanie robót

6.5.1. Zakres robót

Zakres robót niezbędnych do wykonania obejmuje następujące:

Zgodnie z przedmiarem robót

Wykonanie robót

Przy malowaniu powierzchni wewnętrznych temperatura nie powinna być niższa niż +8°C. W okresie zimowym pomieszczenia należy ogrzewać.

W ciągu 2 dni pomieszczenia powinny być ogrzane do temperatury co najmniej +8°C. Po zakończeniu malowania można dopuścić do stopniowego obniżania temperatury, jednak przez 3 dni nie może spaść poniżej +1°C.

W czasie malowania niedopuszczalne jest nawietrzanie malowanych powierzchni ciepłym powietrzem od przewodów wentylacyjnych i urządzeń grzewczych.

Gruntowanie i dwukrotne malowanie ścian i sufitów można wykonać po:

- całkowitym ukończeniu robót instalacyjnych (z wyjątkiem montażu armatury i urządzeń sanitarnych),
- całkowitym ukończeniu robót elektrycznych,
- całkowitym ułożeniu posadzek,
- usunięciu usterek na stropach i tynkach.

Przygotowanie podłoża

Podłoże posiadające drobne uszkodzenia powierzchni powinny być, naprawione przez wypełnienie ubytków zaprawą cementowo-wapienną. Powierzchnie powinny być oczyszczone z kurzu i brudu, wystających drutów, nacieków zaprawy itp. Odstające tynki należy odbić, a rysy poszerzyć i ponownie wypełnić zaprawą cementowo-wapienną.

Powierzchnie metalowe powinny być oczyszczone, odtłuszczone zgodnie z wymaganiami normy PN-ISO 8501-1:1996, dla danego typu farby podkładowej.

Gruntowanie.

Przy malowaniu farbą wapienną wymalowania można wykonywać bez gruntowania powierzchni. Przy malowaniu farbami emulsyjnymi do gruntowania stosować farbę emulsyjną tego samego rodzaju z jakiej ma być wykonana powłoka lecz rozcieńczoną wodą w stosunku 1:3–5.

Wykonywanie powłok malarskich

Powłoki wapienne powinny równomiernie pokrywać podłoże, bez prześwitów, plam i odprysków.

Powłoki z farb emulsyjnych powinny być niezmywalne, przy stosowaniu środków myjących i dezynfekujących.

Powłoki powinny dawać aksamitno-matowy wygląd powierzchni.

Barwa powłok powinna być jednolita, bez smug i plam.

Powierzchnia powłok bez uszkodzeń, smug, plam i śladów pędzla.

Powłoki z farb i lakierów olejnych i syntetycznych powinny mieć barwę jednolitą zgodną ze wzorcem, bez smug, zacieków, uszkodzeń, zmarszczeń, pęcherzy, plam i zmiany odcienia.

Powłoki powinny mieć jednolity połysk.

Przy malowaniu wielowarstwowym należy na poszczególne warstwy stosować farby w różnych odcieniach.

6.6. Kontrola jakości robót

Powierzchnia do malowania.

Kontrola stanu technicznego powierzchni przygotowanej do malowania powinna obejmować:

- sprawdzenie wyglądu powierzchni,
- sprawdzenie wsiąkliwości,
- sprawdzenie wyschnięcia podłoża,
- sprawdzenie czystości,

Sprawdzenie wyglądu powierzchni pod malowanie należy wykonać przez oględziny zewnętrzne.

Sprawdzenie wsiąkliwości należy wykonać przez spryskiwanie powierzchni przewidzianej pod malowanie kilkoma kroplami wody. Ciemniejsza plama zwilżonej powierzchni powinna nastąpić nie wcześniej niż po 3 s.

Roboty malarskie.

Badania powłok przy ich odbiorach należy przeprowadzić po zakończeniu ich wykonania:

- dla farb emulsyjnych nie wcześniej niż po 7 dniach,
- dla pozostałych nie wcześniej niż po 14 dniach.

Badania przeprowadza się przy temperaturze powietrza nie niższej od +5°C przy wilgotności powietrza mniejszej od 65%.

Badania powinny obejmować:

- sprawdzenie wyglądu zewnętrznego,
- sprawdzenie zgodności barwy ze wzorcem,
- dla farb olejnych i syntetycznych: sprawdzenie powłoki na zarysowanie i uderzenia,
- sprawdzenie elastyczności i twardości oraz przyczepności zgodnie z odpowiednimi normami państwowymi.

Jeśli badania dadzą wynik pozytywny, to roboty malarskie należy uznać za wykonane prawidłowo.

Gdy którekolwiek z badań dało wynik ujemny, należy usunąć wykonane powłoki częściowo lub całkowicie i wykonać ponownie.

6.7. Obmiar robót

Obmiarów robót dla poszczególnych rodzajów robót wykonać zgodnie z punktem 7 ogólnej specyfikacji technicznej

6.8. Odbiór robót

Odbiorów robót dla poszczególnych rodzajów robót wykonać zgodnie z punktem 8 ogólnej specyfikacji technicznej

Płaci się za roboty wykonane zgodnie z wymaganiami podanymi w punkcie 5 i odebrane przez Inspektora Nadzoru mierzone w jednostkach podanych w punkcie 7.i odebrane wg procedur odbiorowych opisanych w punkcie 8 ogólnej specyfikacji technicznej

6.9. Podstawa płatności

Podstawa płatności zgodnie z pkt. 9 ogólnej specyfikacji technicznej.

6.10. Dokumenty odbioru robót

Dokumenty stanowiące podstawy prawne odbioru robót zgodnie z pkt. 10 ogólnej specyfikacji technicznej

SST 01

Roboty wykończeniowe w zakresie obiektów budowlanych (CPV45400000-1)
Bezspoinowe systemy ocieplenia ścian budynków (CPV 45450000-6)

1. CZĘŚĆ OGÓLNA

1.1. Nazwa nadana zamówieniu przez Zamawiającego

Przedmiotem niniejszej ogólnej specyfikacji technicznej (ST) są wymagania techniczne dotyczące wykonania i odbioru robót związanych z remontem tarasu zewnętrznego przy budynku Wydziału Elektroniki i Technik Informatycznych Politechniki Warszawskiej przy ul. Nowowiejskiej 15/19 w Warszawie.

1.2. Przedmiot ST

Przedmiotem niniejszej standardowej specyfikacji technicznej (ST) są wymagania dotyczące wykonania i odbioru robót – wykonania bezspoinowych systemów ociepleniowych (BSO) ścian budynków.

1.3. Zakres stosowania ST

Standardowa specyfikacja techniczna (ST) stanowi podstawę opracowania szczegółowej specyfikacji technicznej (SST), stosowanej jako dokument przetargowy i kontraktowy przy zleceniu i realizacji robót wymienionych w pkt. 1.2.

Projektant sporządzający dokumentację projektową i odpowiednie szczegółowe specyfikacje techniczne wykonania i odbioru robót budowlanych może wprowadzać do niniejszej standardowej specyfikacji zmiany, uzupełnienia lub uściślenia, odpowiednie dla przewidzianych projektem robót, uwzględniające wymagania Zamawiającego oraz konkretne warunki realizacji robót, niezbędne do uzyskania wymaganego standardu i jakości tych robót.

Odstępstwa od wymagań podanych w niniejszej specyfikacji mogą mieć miejsce tylko w przypadkach prostych robót o niewielkim znaczeniu, dla których istnieje pewność, że podstawowe wymagania będą spełnione przy zastosowaniu metod wykonania, wynikających z doświadczenia oraz uznanych reguł i zasad sztuki budowlanej.

1.4. Przedmiot i zakres robót objętych ST

Specyfikacja dotyczy wszystkich czynności, mających na celu wykonanie bezspoinowych systemów ociepleniowych (BSO), wykonywanych na zewnętrznych powierzchniach ścian (przegród) budynków nowobudowanych oraz istniejących, w ramach robót termomodernizacyjnych.

Przedmiotem opracowania jest określenie wymagań odnośnie właściwości materiałów, wymagań w zakresie sposobów oceny i przygotowania podłoży i wymagań dotyczących wykonania bezspoinowych systemów ociepleniowych oraz ich odbiorów.

1.5. Określenia podstawowe, definicje

Określenia podane w niniejszej ST są zgodne z odpowiednimi normami oraz określeniami podanymi w ST „Wymagania ogólne” Kod CPV 45000000-7, pkt 1.4.

Dodatkowo w Specyfikacji używane są następujące terminy:

Bezspoinowy system ocieplania ścian zewnętrznych (BSO) – wykonywany na budowie zestaw wyrobów produkowanych fabrycznie, dostarczany jako kompletny system i składający się, minimum, z następujących składników:

- zaprawy klejącej i łączników mechanicznych systemu,
- materiału do izolacji cieplnej,
- jednej lub większej liczby określonych warstw systemu, w których co najmniej jedna warstwa zawiera zbrojenie,

- warstwy wykończeniowej systemu.

Wszystkie składniki są zaprojektowane przez producenta specjalnie dla systemu i podłoża.

Systemy BSO można podzielić ze względu na:

- rodzaj zastosowanej izolacji termicznej – styropian, wełna mineralna (zwykła, lamelowa),
- sposób mocowania – klejenie, klejenie/mocowanie mechaniczne, mocowanie mechaniczne,
- rodzaj warstwy wykończeniowej – tynk cienkowarstwowy (mineralny, polimerowy, krzemianowy, silikonowy),
- stopień rozprzestrzeniania ognia – nierozprzestrzeniające, słabo rozprzestrzeniające, silnie rozprzestrzeniające.

Podłoże – powierzchnia nowej lub istniejącej ściany lub stropu. Może być w stanie surowym, pokryta tynkiem mineralnym, organicznym i powłokami farb.

Środek gruntujący – materiał наносzony na podłoże lub > *warstwę zbrojoną*, celem regulacji (wyrównania, redukcji) nasiąkliwości lub zwiększenia przyczepności.

Izolacja cieplna – materiał o niskiej wartości współczynnika przewodzenia ciepła, jako składnik BSO mocowany w formie płyt na ścianach (przegrodach) zewnętrznych i nadający im wymagane parametry termoizolacyjne.

Zaprawa (masa) klejąca – materiał systemu do przyklejania materiału izolacyjnego do podłoża.

Łączniki mechaniczne – określone łączniki do mocowania systemów izolacji cieplnej do podłoża, na przykład kołki rozporowe i profile.

Warstwa zbrojona – określona warstwa systemu stosowana bezpośrednio na powierzchni materiału do izolacji cieplnej. Zawiera zbrojenie. Warstwa zbrojona ma największy wpływ na właściwości mechaniczne systemu.

Siatki z włókna szklanego – określone tkaniny systemu składające się z przędzy z ciągłych włókien szklanych w obu kierunkach wątku i osnowy, z wykończeniem odpornym na działanie alkaliów.

Zbrojenie – określone materiały systemu osadzone w warstwie zbrojonej w celu zwiększenia jej wytrzymałości mechanicznej. Zbrojeniem są zazwyczaj siatki z włókien szklanych lub siatki metalowe.

Warstwa wykończeniowa – określony materiał mineralny, organiczny i/lub nieorganiczny systemu, tworzący jego wierzchnią warstwę. Warstwa wykończeniowa w połączeniu z warstwą zbrojoną stanowi zabezpieczenie przed oddziaływaniem warunków atmosferycznych; nadaje również systemowi fakturę i barwę.

Systemowe elementy uzupełniające – listwy (profile) cokołowe (startowe), kątowniki narożne (ochronne), profile dylatacyjne, profile i elementy dekoracyjne, podokienniki – służą do zapewnienia funkcji technicznych BSO i ukształtowania jego powierzchni.

1.6. Ogólne wymagania dotyczące robót

Wykonawca robót jest odpowiedzialny za jakość ich wykonania oraz za zgodność z dokumentacją projektową, specyfikacjami technicznymi i poleceniami Inspektora nadzoru. Ogólne wymagania dotyczące wykonania i odbioru robót podano w ST „Wymagania ogólne” Kod CPV 45000000-7, pkt 1.5.

1.7. Dokumentacja robót ociepleniowych

Dokumentację robót ociepleniowych stanowią:

- projekt budowlany i wykonawczy w zakresie wynikającym z rozporządzenia Ministra Infrastruktury z 02.09.2004 r. w sprawie szczegółowego zakresu i formy dokumentacji projektowej, specyfikacji technicznych wykonania i odbioru robót budowlanych oraz programu funkcjonalno-użytkowego (Dz. U. z 2004 r. Nr 202, poz. 2072 z późn. zmianami),
- specyfikacje techniczne wykonania i odbioru robót (obligatoryjne w przypadku zamówień publicznych), sporządzone zgodnie z rozporządzeniem Ministra Infrastruktury z dnia 02.09.2004 r. w sprawie szczegółowego zakresu i formy dokumentacji projektowej, specyfikacji technicznych wykonania i odbioru robót budowlanych oraz programu funkcjonalno-użytkowego (Dz. U. z 2004 r. Nr 202, poz. 2072 z późn. zmianami),
- dziennik budowy, prowadzony zgodnie z rozporządzeniem Ministra Infrastruktury z dnia 26 czerwca 2002 r. w sprawie dziennika budowy, montażu i rozbiórki, tablicy informacyjnej oraz ogłoszenia zawierającego dane dotyczące bezpieczeństwa pracy i ochrony zdrowia (Dz. U. z 2002 r. Nr 108, poz. 953 z późn. zmianami),

- dokumenty świadczące o dopuszczeniu do obrotu i powszechnego lub jednostkowego zastosowania użytych wyrobów budowlanych, zgodnie z ustawą z 16 kwietnia 2004 r. o wyrobach budowlanych (Dz. U. z 2004 r. Nr 92, poz. 881), karty techniczne wyrobów lub zalecenia producentów, dotyczące stosowania wyrobów,
- protokoły odbiorów częściowych, końcowych i robót zanikających, z załączonymi protokołami z badań kontrolnych,
- dokumentacja powykonawcza, czyli wymienione wcześniej części składowe dokumentacji robót z naniesionymi zmianami dokonanymi w toku wykonywania robót (zgodnie z art. 3, pkt 14 ustawy Prawo budowlane z dnia 7 lipca 1994 r. – Dz. U. z 2003 r. Nr 207, poz. 2016 z późniejszymi zmianami).

Roboty dociepleniowe należy wykonywać na podstawie dokumentacji projektowej i szczegółowej specyfikacji technicznej wykonania i odbioru robót ociepleniowych, opracowanych dla konkretnego przedmiotu zamówienia.

Część rysunkowa dokumentacji projektowej powinna zawierać między innymi:

- widoki elewacji, wraz z ewentualnym rozmieszczeniem elementów i profili dekoracyjnych, linii zmian kolorystyki i faktury powierzchni; w przypadkach bardziej złożonych – rozwinięcia poszczególnych elewacji,
- rzut kondygnacji (kondygnacji powtarzalnej) i przekroje poprzeczne budynku,
- rzut dachu, zawierający rozmieszczenie rur spustowych,
- rysunki detali architektonicznych – szczegółów połączeń ocieplenia powierzchni ścian ze stolarką, podokiennikami, okapem dachu, płytami balkonu, profilami dylatacyjnymi i innymi elementami elewacyjnymi.

2. WYMAGANIA DOTYCZĄCE WŁAŚCIWOŚCI MATERIAŁÓW

2.1. Ogólne wymagania dotyczące materiałów, ich pozyskiwania i składowania podano w ST „Wymagania ogólne” Kod CPV 45000000-7, pkt 2

Materiały stosowane do wykonania robót ociepleniowych powinny mieć:

- oznakowanie znakiem CE oznaczające, że dokonano oceny ich zgodności ze zharmonizowaną normą europejską, wprowadzoną do zbioru Polskich Norm, z europejską aprobatą techniczną lub krajową specyfikacją techniczną państwa członkowskiego Unii Europejskiej lub Europejskiego Obszaru Gospodarczego, uznaną przez Komisję Europejską za zgodną z wymaganiami podstawowymi, albo
- deklarację zgodności z uznanymi regułami sztuki budowlanej wydaną przez producenta, jeżeli dotyczy ona wyrobu umieszczonego w wykazie wyrobów mających niewielkie znaczenie dla zdrowia i bezpieczeństwa określonym przez Komisję Europejską, albo
- oznakowanie znakiem budowlanym oznaczające, że są to wyroby nie podlegające obowiązkowemu oznakowaniu CE, dla których dokonano oceny zgodności z Polską Normą lub aprobatą techniczną, bądź uznano za „regionalny wyrób budowlany”,

Dodatkowo oznakowanie powinno umożliwiać identyfikację producenta i typu wyrobu, kraju pochodzenia, daty produkcji.

Specyfikacja standardowa nie opisuje ewentualnych różnic, dotyczących wymagań dla poszczególnych bezspoinowych systemów ociepleń. Należy je uwzględnić przy przygotowywaniu szczegółowej specyfikacji technicznej.

2.2. Rodzaje materiałów i elementów systemu

Wszystkie materiały do wykonania ociepleń powinny odpowiadać wymaganiom zawartym w dokumentach odniesienia (normach, aprobatkach technicznych).

2.2.1. Środek gruntujący – materiał wodorozcieńczalny (np. dyspersja akrylowa, wodny roztwór szkła wodnego) stosowany, zależnie od rodzaju i stanu podłoża, do jego przygotowania przed klejeniem płyt izolacji termicznej lub na powierzchni warstwy zbrojonej, przed wykonaniem warstwy wykończeniowej.

2.2.2. Zaprawa (masa) klejąca – gotowy lub wymagający zarobienia z wodą materiał (na bazie cementu modyfikowany polimerami, polimerowy/akrylowy mieszany z cementem, zbrojony włóknem szklanym) do klejenia płyt izolacji termicznej do podłoża, zróżnicowany zależnie od rodzaju izolacji

(styropian, wełna mineralna). Wybór zaprawy ma wpływ na klasyfikację palności wyrobu. W niektórych systemach zaprawa klejąca stosowana jest także do wykonania warstwy zbrojonej. Wymagana konsystencja zaprawy (stożek pomiarowy): 10 ± 1 cm.

2.2.3. Płyty termoizolacyjne:

- płyty ze styropianu (polistyrenu spienionego) ekspandowanego (EPS 70-040 Fasada, EPS 80-036 Fasada) mają zastosowanie jako izolacja termiczna BSO przy ograniczeniu do wysokości 25 m powyżej poziomu terenu (budynki nowobudowane) oraz do 11 kondygnacji włącznie (budynki wzniesione przed 01.04.1995). Mocowane są, zależnie od rodzaju podłoża, wysokości budynku i położenia na ścianie – metodą klejenia, za pomocą łączników mechanicznych lub metodą łączoną. Płyty mają krawędzie proste lub frezowane (pióro/wpust, przyłga), poprawiające szczelność połączeń. Do elewacji boniowanych produkowane są gotowe, frezowane elementy izolacji lub spoiny frezowane są na powierzchni zwykłych płyt. Szczegółowe wymagania dla płyt ze styropianu ekspandowanego określa norma PN-EN 13163,
- płyty ze styropianu ekstrudowanego – ze względu na niższą w porównaniu ze styropianem ekspandowanym nasiąkliwość, mają zastosowanie w strefach o podwyższonym oddziaływaniu wilgoci (woda rozpryskowa, wilgoć gruntowa), np. na cokółkach budynków. Szczegółowe wymagania dla płyt ze styropianu ekstrudowanego określa norma PN-EN 13164,
- płyty z wełny mineralnej zwykłej i lamelowej mają zastosowanie na całych powierzchniach ścian budynków lub, w połączeniu ze styropianem, tylko na części powyżej 25 m ponad poziomem terenu. Płyty z wełny mineralnej zwykłej wymagają w każdym przypadku mocowania mechanicznego, z wełny lamelowej mogą być, zależnie od właściwości podłoża, tylko klejone. Szczegółowe wymagania dla płyt z wełny mineralnej określa norma PN-EN 13162,
- inne rodzaje materiałów termoizolacyjnych – szkło piankowe, pianka mineralna.

2.2.4. Łączniki mechaniczne:

- kołki rozporowe – wkręcane lub wbijane, wykonane z tworzywa sztucznego (nylon, polipropylen, poliamid, polietylen) lub z blachy stalowej, z rdzeniem metalowym lub z tworzywa. Wyposażone są w talerzyki dociskowe, dodatkowo – w krążki termoizolacyjne, zmniejszające efekt powstawania mostków termicznych,
- profile mocujące – metalowe (ze stali nierdzewnej, aluminium) elementy, służące do mocowania płyt izolacji termicznej o frezowanych krawędziach.

2.2.5. Zaprawa zbrojąca – oparta na bazie cementu lub bezcementowa (np. dyspersja akrylowo-kopolimerowa), zawierająca wypełniacze (także włókna) masa, наносzona na powierzchnię płyt izolacyjnych, w której zatapia się siatka zbrojąca. W niektórych systemach tworzy samodzielnie warstwę zbrojoną.

2.2.6. Siatka zbrojąca – siatka z włókna szklanego (impregnowanego przeciwalkalicznie) o gramaturze min. 145 g/m^2 , wtapiana w zaprawę zbrojącą.

2.2.7. Zaprawy (masy) tynkarskie

- zaprawy mineralne – oparte na spoiwach mineralnych (mineralno – polimerowych) suche zaprawy do wykonywania tynków cienkowarstwowych. Mimo możliwości barwienia, zgodnie z zaleceniami producentów, dla poprawy cech optycznych, nasiąkliwości i odporności na zanieczyszczenia wymagają zwykle malowania farbami elewacyjnymi. Zależnie od uziarnienia (1,5-6 mm) wykonywane są w różnych grubościach i fakturach powierzchni – typu baranek lub rowkowy („kornik”, żłobiony),
- masy akrylowe (polimerowe) – oparte na spoiwach organicznych (dyspersje polimerowe) gotowe materiały do wykonywania tynków cienkowarstwowych. Barwione w masie nie wymagają malowania farbami elewacyjnymi. Grubości i faktury powierzchni – jak w przypadku tynków mineralnych,
- masy krzemianowe (silikatowe) – oparte na bazie szkła wodnego potasowego (z dodatkiem żywicy akrylowej) gotowe materiały do wykonywania tynków cienkowarstwowych. Barwione w masie nie wymagają malowania farbami elewacyjnymi. Zależnie od uziarnienia (1-3 mm) wykonywane w różnych grubościach i fakturach powierzchni tynków – typu baranek, rowkowy lub modelowany,
- masy silikonowe – oparte na bazie żywicy (emulsji) silikonowej, gotowe materiały do wykonywania tynków cienkowarstwowych. Barwione w masie nie wymagają malowania farbami elewacyjnymi. Grubości i faktury powierzchni – jak w przypadku tynków krzemianowych.

2.2.8. Farby – farby elewacyjne akrylowe, krzemianowe (silikatowe) i silikonowe, stosowane systemowo lub uzupełniająco na powierzchniach tynków cienkowarstwowych.

2.2.9. Elementy uzupełniające (akcesoria systemowe):

- profile cokołowe (startowe) – elementy stalowe lub aluminiowe, służące do systemowego ukształtowania dolnej krawędzi powierzchni BSO, mocowane do podłoża za pomocą kołków rozporowych,
- narożniki ochronne – elementy: z włókna szklanego (siatki), PCW, blachy stalowej i aluminiowej (z ramionami z siatki), służące do zabezpieczenia (wzmocnienia) krawędzi (narożników budynków, ościeży itp.) przed uszkodzeniami mechanicznymi,
- listwy krawędziowe – elementy ze stali nierdzewnej (aluminium) służące do wykonywania styków BSO z innymi materiałami (np. ościeżnicami),
- profile dylatacyjne – elementy metalowe lub z włókna szklanego, służące do kształtowania szczelin dylatacyjnych na powierzchni BSO,
- taśmy uszczelniające – rozprężne taśmy z elastycznej, bitumizowanej pianki (poliuretanowej) do wypełniania szczelin dylatacyjnych, połączeń BSO z ościeżnicami, obróbkami blacharskimi i innymi detalami elewacyjnymi,
- pianka uszczelniająca – materiał do wypełniania nieszczelnych połączeń między płytami izolacji termicznej,
- siatka pancerna – siatka z włókna szklanego o wzmocnionej strukturze (gramatura ~500 g/m²), do wykonania wzmocnionej warstwy zbrojonej BSO w strefach o podwyższonym oddziaływaniu mechanicznym (np. do wysokości 2 m ponad poziomem terenu),
- siatka do detali – siatka z włókna szklanego o delikatnej strukturze (gramatura ~50 g/m²) do kształtowania detali elewacji (boniowanie, profile),
- profile (elementy) dekoracyjne – gotowe elementy do kształtowania elewacji (gzymsy, obramienia, podokienniki), wykonane z granulatu szklanego, styropianu, pokrywane ewentualnie warstwą zbrojoną i malowane,
- podokienniki – systemowe elementy, wykonane z blachy lakierowanej, powlekaniej (stalowej, aluminiowej), dostosowane do montażu z BSO.

Uwaga: W skład większości systemów BSO wchodzi jedynie część wymienionych wyżej elementów.

2.3. Wariantowe stosowanie materiałów

Zgodnie z określeniem art. 2 pkt 1 Ustawy z dnia 16 kwietnia 2004 r. o wyrobach budowlanych bezspoinowe systemy ocieplania są wyrobami budowlanymi i powinny być stosowane zgodnie z wydanymi im aprobatami. Wynika z tego wymóg konieczności wyłącznego stosowania składników systemu, wymienionych w odpowiedniej Aprobacie Technicznej, pkt 3.1. Materiały i elementy.

Na rynku europejskim (w tym krajowym) dokumentem dopuszczającym BSO do obrotu są Europejskie Aprobacje Techniczne (EAT), udzielane w oparciu o Wytyczne do Europejskich Aprobacji Technicznych – ETAG nr 004, na rynku krajowym – Aprobacje Techniczne ITB, udzielane w oparciu o Zalecenia Udzielania Aprobacji Technicznych (ZUAT).

2.4. Warunki przyjęcia na budowę wyrobów ociepleniowych

Wyroby do systemów ociepleniowych mogą być przyjęte na budowę, jeśli spełniają następujące warunki:

- są zgodne z ich wyszczególnieniem i charakterystyką podaną w dokumentacji projektowej i specyfikacji technicznej (szczegółowej),
- są właściwie oznakowane i opakowane,
- spełniają wymagane właściwości, wskazane odpowiednimi dokumentami odniesienia,
- producent dostarczył dokumenty świadczące o dopuszczeniu do obrotu i powszechnego lub jednostkowego zastosowania oraz karty katalogowe wyrobów lub firmowe wytyczne stosowania wyrobów.

Niedopuszczalne jest stosowanie do robót ociepleniowych wyrobów nieznanego pochodzenia.

Przyjęcie materiałów i wyrobów na budowę powinno być potwierdzone wpisem do dziennika budowy.

2.5. Warunki przechowywania i składowania wyrobów do robót ociepleniowych

Wszystkie materiały powinny być dostarczane w oryginalnych opakowaniach i przechowywane zgodnie z instrukcją producenta oraz odpowiednią Aprobacją Techniczną (pkt 4 – Pakowanie, przechowywanie i transport).

Podstawowe zasady przechowywania:

- środki gruntujące, gotowe masy (zaprawy, kleje), farby – przechowywać w szczelnie zamkniętych opakowaniach, zabezpieczonych przed bezpośrednim nasłonecznieniem i działaniem mrozu, przez okres zgodny z wytycznymi producenta,
- materiały suche – przechowywać w szczelnie zamkniętych opakowaniach, w warunkach suchych, przez okres zgodny z wytycznymi producenta,
- izolacja termiczna – płyty ze styropianu i wełny mineralnej przechowywać w warunkach zabezpieczonych przed uszkodzeniem i oddziaływaniem warunków atmosferycznych,
- siatki zbrojące, listwy, profile, okładziny – przechowywać w warunkach zabezpieczonych przed zanieczyszczeniem i uszkodzeniem mechanicznym.

3. WYMAGANIA DOTYCZĄCE SPRZĘTU, MASZYN I NARZĘDZI

3.1. Ogólne wymagania dotyczące sprzętu podano w ST „Wymagania ogólne” Kod CPV 45000000 – 7, pkt. 3

3.2. Sprzęt do wykonywania BSO

3.2.1. Do prowadzenia robót na wysokości – wszystkie typy rusztowań i urządzeń transportu pionowego, stosowanych do robót elewacyjnych,

3.2.2. Do przygotowania mas i zapraw – mieszarki mechaniczne (wolnoobrotowe), stosowane do mieszania mas, zapraw i klejów budowlanych,

3.2.3. Do transportu i przechowywania materiałów – opakowania fabryczne, duże pojemniki (silosy, opakowania typu „big bag”) do materiałów suchych i o konsystencji past,

3.2.4. Do nakładania mas i zapraw – tradycyjny sprzęt i narzędzia do nakładania ręcznego (pace, kielnie, szpachelki, łaty) oraz do podawania i nakładania mechanicznego (pompy, pompy mieszające, agregaty, pistolety natryskowe), także w systemowym zestawieniu z pojemnikami na materiały,

3.2.5. Do cięcia płyt izolacji termicznej i kształtowania ich powierzchni i krawędzi – szlifierki ręczne, piły ręczne i elektryczne, frezarki do kształtowania krawędzi i powierzchni płyt (boniowanie),

3.2.6. Do mocowania płyt – wiertarki zwykłe i udarowe, osprzęt (nasadki) do kształtowania otworów (zagłębianie talerzyków i krążków termoizolacyjnych),

3.2.7. Do kształtowania powierzchni tynków – pace stalowe, z tworzywa sztucznego, narzędzia do modelowania powierzchni,

3.2.8. Pozostały sprzęt – przyrządy miernicze, poziomnice, łaty, niwelatory, sznury traserskie itp.

4. WYMAGANIA DOTYCZĄCE TRANSPORTU

4.1. Ogólne wymagania dotyczące transportu podano w ST „Wymagania ogólne” Kod CPV 45000000-7, pkt 4

4.2. Transport materiałów

Materiały wchodzące w skład BSO należy transportować zgodnie z wymaganiami producentów materiałów, aprobaty technicznej (pkt 4 Pakowanie, przechowywanie i transport), zasadami eksploatacji środków transportowych i przepisami ruchu drogowego.

Wyroby do robót ociepleniowych mogą być przewożone jednostkami transportu samochodowego, kolejowego, wodnego i innymi.

Załadunek i wyładunek wyrobów w jednostkach ładunkowych (na paletach) należy prowadzić sprzętem mechanicznym, wyposażonym w osprzęt widłowy, kleszczowy lub chwytakowy.

Załadunek i wyładunek wyrobów transportowanych luzem wykonuje się ręcznie. Ręczny załadunek zaleca się prowadzić przy maksymalnym wykorzystaniu sprzętu i narzędzi pomocniczych, takich jak: kleszcze, chwytaki, wciągarki, wózki.

Przy załadunku wyrobów należy przestrzegać zasad wykorzystania pełnej ładowności jednostki transportowej. Do zabezpieczenia przed przemieszczaniem i uszkodzeniem jednostek ładunkowych w czasie transportu należy stosować: kliny, rozpory i bariery.

Do zabezpieczenia wyrobów luzem w trakcie transportu należy wykorzystać materiały wyściółkowe, amortyzujące, takie, jak: maty słomiane, wióry drzewne, płyty styropianowe, ścinki pianki poliuretanowej.

5. WYMAGANIA DOTYCZĄCE WYKONANIA ROBÓT

5.1. Ogólne zasady wykonania robót podano w ST „Wymagania ogólne” Kod CPV 45000000-7, pkt 5

5.2. Warunki przystąpienia do robót ociepleniowych

Przed rozpoczęciem robót związanych z wykonaniem BSO należy:

- wykonać projekt robót ociepleniowych, zarówno w przypadku obiektów nowobudowanych, jak i prac renowacyjnych. Projekt powinien przewidzieć zamocowanie elementów elewacyjnych w sposób nie powodujący powstawania istotnych dla funkcjonalności systemu mostków termicznych,
- przygotować plan bezpieczeństwa i ochrony zdrowia (bioz) i zapewnić odpowiednie zagospodarowanie placu budowy,
- wykonać wszystkie roboty stanu surowego, zamurować i wypełnić przebiecia, bruzdy i ubytki,
- wykonać cały zakres robót dekarских (pokrycia, odwodnienie, obróbki blacharskie), montażu (ewentualnie wymiany) stolarki okiennej i drzwiowej zewnętrznej, przejść i przyłączy instalacyjnych na powierzchniach przeznaczonych do wykonania BSO,
- wykonać roboty, mające wpływ na sytuację wilgotnościową podłoża, przede wszystkim tynki wewnętrzne i jastrychy,
- wykonać zabezpieczenia stolarki, ślusarki, okładzin i innych elementów elewacji.

5.3. Wymagania dotyczące podłoża pod roboty ociepleniowe

Przed rozpoczęciem robót należy wykonać ocenę podłoża, polegającą na kontroli jego czystości, wilgotności, twardości, nasiąkliwości i równości.

Próba odporności na ścieranie – ocena stopnia zapylenia, osypywania się powierzchni lub występowania pozostałości wykwitów i spieków za pomocą dłoni lub czarnej, twardej tkaniny.

Próba odporności na skrobanie (zadrapanie) – wykonanie krzyżowych nacięć i zrywanie powierzchni lub ocena zwartości i nośności podłoża oraz przyczepności istniejących powłok za pomocą ryłca.

Próba zwilżania – ocena chłonności (nasiąkliwości) podłoża za pomocą mokrej szczotki, pędzla lub spryskiwacza.

Sprawdzenie równości i gładkości – określenie wielkości odchyłek ściany (stropu) od płaszczyzny i kierunku pionowego (poziomego). Dopuszczalne wartości zależne są od rodzaju podłoża (konstrukcje murowe, żelbetowe monolityczne, żelbetowe prefabrykowane, tynkowane). Określone są one w odpowiednich normach przedmiotowych wymienionych w pkt. 10.1. niniejszej ST. (W specyfikacji technicznej szczegółowej należy odwołać się do norm dotyczących rodzaju podłoża występującego na docieplanym obiekcie).

Ilość i rozmieszczenie poddanych badaniom miejsc powinna umożliwić uzyskanie wyników, miarodajnych dla całej powierzchni podłoża na obiekcie.

Kontroli wymaga także **wytrzymałość powierzchni** podłoży. Dotyczy to przede wszystkim podłoży istniejących – zwietrzałych powierzchni surowych, tynkowanych i malowanych. W przypadku wątpliwości dotyczących wytrzymałości należy wykonać jej badanie metodą „pull off”, przy zastosowaniu urządzenia badawczego (testera, zrywarki). Można także wykonać próbę odrywania przyklejonych do podłoża próbek materiału izolacyjnego.

Szczególnej uwagi wymagają podłoża (warstwowe) ścian wykonanych w technologii wielkopłytywowej (wielkoblokowej). W tym przypadku, poza powierzchnią, ocenie podlega wytrzymałość (stan techniczny) zakotwień warstwy zewnętrznej,

5.4. Przygotowanie podłoża

Zależnie od typu i stanu podłoża (wynik oceny) należy przygotować je do robót zasadniczych:

- oczyścić podłoże z kurzu i pyłu, usunąć zanieczyszczenia, pozostałości środków antyadhezyjnych (olejów szalunkowych), mleczko cementowe, wykwity, luźne cząstki materiału podłoża,
- usunąć nierówności i ubytki podłoża (skucie, zeszlifowanie, wypełnienie zaprawą wyrównawczą),
- usunąć przyczyny ewentualnego zawilgocenia podłoża; odczekać do jego wyschnięcia,

- w przypadku istniejących podłoża usunąć warstwę złuszczeń, spękań, odspajających się tynków i warstw malarskich. Sposób przygotowania powierzchni (czyszczenie stalowymi szczotkami, metoda strumieniowa (różne rodzaje ścierniw), ciśnieniowa) należy dostosować do rodzaju i wielkości powierzchni podłoża, powstałe ubytki wypełnić zaprawą wyrównawczą,
- wykonać inne roboty przygotowawcze podłoża, przewidziane w dokumentacji projektowej i specyfikacji technicznej szczegółowej oraz przez producenta systemu,
- wystające lub widoczne nieusuwalne elementy metalowe powinny być zabezpieczone antykorozyjnie.

5.5. Wykonanie bezspoinowego systemu ociepleń (BSO)

Roboty należy wykonywać przy spełnieniu wymagań producenta systemu, dotyczących dopuszczalnych warunków atmosferycznych (najczęściej – temperatura od +5 do +25°C, brak opadów, silnego nasłonecznienia, wysokiej wilgotności powietrza). Zalecane jest stosowanie mocowanych do rusztowań osłon, zabezpieczających przed oddziaływaniem opadów atmosferycznych, promieniowania słonecznego i wiatru. Niektóre systemy zawierają odmiany materiałów, umożliwiające wykonywanie prac w warunkach podwyższonej wilgotności powietrza i obniżonej temperatury powietrza (nocnych przymrozków). Te szczególne warunki danego systemu docieplenia należy uwzględnić w specyfikacji technicznej szczegółowej.

5.5.1. Gruntowanie podłoża

Zależnie od rodzaju i stanu podłoża oraz wymagań producenta systemu należy nanieść środek gruntujący na całą jego powierzchnię.

5.5.2. Montaż płyt izolacji termicznej

Przed rozpoczęciem montażu płyt należy wyznaczyć położenie ich dolnej krawędzi i zamocować wzdłuż niej listwę cokołową (3 kołki rozporowe na mb listwy oraz po jednym w skrajnych otworach). Zamocować także profile i listwy w miejscach krawędzi BSO – zakończeń lub styków z innymi elementami elewacji. Za pomocą sznurów wyznaczyć płaszczyznę płyt izolacji termicznej.

Nanieść zaprawę klejącą na powierzchnie płyt izolacji termicznej, zależnie od równości podłoża, w postaci placków i ciągłego pasma na obwodzie płyty (metoda pasmowo – punktowa) lub pacą ząbkowaną na całej powierzchni płyty. Płyty z wełny mineralnej należy zaszpachlować wcześniej zaprawą na całej powierzchni. Nie należy dopuszczać do zanieczyszczenia krawędzi płyty zaprawą.

Płyty naklejać w kierunku poziomym (pierwszy rząd na listwie cokołowej) przy zastosowaniu wiązania (przesunięcie min. 15 cm). Zapewnić szczelność warstwy izolacji termicznej poprzez ścisłe ułożenie płyt i wypełnienie ewentualnych szczelin paskami izolacji lub – w przypadku styropianu – pianką uszczelniającą. Po związaniu zaprawy klejącej, płaszczyznę płyt izolacji termicznej zeszlifować do uzyskania równej powierzchni. Zgodnie z wymaganiami systemowymi, nie wcześniej, niż 24 godziny po zakończeniu klejenia, należy wykonać ewentualnie przewidziane projektem mocowanie łącznikami mechanicznymi (kołkami rozporowymi). Długość łączników zależna jest od grubości płyt izolacji termicznej, stanu i rodzaju podłoża. Ich rozstaw (min. 4 szt./m²) – od rodzaju izolacji termicznej i strefy elewacji. Po nawierceniu otworów umieścić w nich kołki rozporowe, a następnie wkręcić lub wbić trzpienie.

5.5.3. Wykonanie detali elewacji

W następnej kolejności ukształtować detale BSO – ościeża, krawędzie narożników budynku i ościeży, szczeliny dylatacyjne, styki i połączenia – przy zastosowaniu pasków cienkich płyt izolacji termicznej, narożników, listew, profili, kątowników, taśm i pasków siatki zbrojącej.

5.5.4. Wykonanie warstwy zbrojonej

Z pasków siatki zbrojącej wykonać zbrojenie ukośne przy narożnikach otworów okiennych i drzwiowych. Na powierzchnię płyt izolacji termicznej naciągnąć pacą warstwę zaprawy zbrojącej (klejącej), nałożyć i wtopić w nią za pomocą pacy siatkę zbrojącą, w pierwszej kolejności ewentualną siatkę pancerną. Powierzchnię warstwy zbrojonej wygładzić - siatka zbrojąca powinna być całkowicie zakryta zaprawą.

5.5.5. Gruntowanie warstwy zbrojonej

Zależnie od systemu, na powierzchni warstwy zbrojonej nanieść środek gruntujący.

5.5.6. Montaż elementów dekoracyjnych

Elementy dekoracyjne zamocować (nakleić) na powierzchni wykonanej warstwy zbrojonej.

5.5.7. Warstwa wykończeniowa – tynkowanie i malowanie

Warstwę wykończeniową wykonać po związaniu (wyschnięciu) zaprawy zbrojącej – nie wcześniej, niż po upływie 48 godzin od jej wykonania. Po ewentualnym zagruntowaniu (zależnie od wymagań systemowych) nanieść masę tynku cienkowarstwowego i poddać jego powierzchnię obróbce, zgodnie z wymaganiami producenta systemu i dokumentacją projektową oraz specyfikacją techniczną szczegółową (w SST należy te wymagania opisać). Sposób wykonania tynku zależy od typu spoiwa, uziarnienia zaprawy i rodzaju faktury powierzchni. Powierzchnię tynku pomalować wybranym rodzajem farby – zależnie od wymagań projektu, systemu, warunków środowiskowych. Ze względu na powstawanie naprężeń termicznych na elewacjach południowych i zachodnich należy unikać stosowania kolorów ciemnych o współczynniku odbicia rozproszonego poniżej 30.

6. KONTROLA JAKOŚCI ROBÓT

6.1. Ogólne zasady kontroli jakości robót podano w ST „Wymagania ogólne” Kod CPV 45000000-7, pkt 6

6.2. Badania przed przystąpieniem do robót ociepleniowych

Przed przystąpieniem do robót ociepleniowych należy przeprowadzić badania materiałów, które będą wykorzystane do wykonywania robót oraz dokonać oceny podłoża.

6.2.1. Badania materiałów

Badanie materiałów przeprowadza się pośrednio na podstawie zapisów w dzienniku budowy, dotyczących przyjęcia materiałów na budowę oraz dokumentów towarzyszących wysyłce materiałów przez producenta, potwierdzających zgodność użytych materiałów z wymaganiami dokumentacji projektowej i specyfikacji technicznej (szczełogółowej) pokrycia, opracowanej dla realizowanego przedmiotu zamówienia oraz normami powołanymi w pkt. 2.2. niniejszej ST.

6.2.2. Ocena podłoża

Badanie stanu podłoża należy przeprowadzić według wymagań określonych w pkt. 5.3. oraz 5.4. niniejszej ST.

6.3. Badania w czasie robót

Jakość i funkcjonalność BSO zależy od prawidłowości wykonania wszystkich kolejnych etapów systemowo określonych robót. Z tego względu, w czasie wykonywania robót szczególnie ważna jest bieżąca kontrola robót zanikających (ulegających zakryciu). Dotyczy to przede wszystkim:

6.3.1. Kontroli przygotowania podłoża – nośności, czystości, wilgotności, nasiąkliwości (wykonania warstwy gruntującej), równości powierzchni,

6.3.2. Kontroli jakości klejenia płyt izolacji termicznej – montażu profili cokołowych, przyklejenia płyt na powierzchni i krawędziach, szczelności styków płyt, wypełnienia szczelin, czystości krawędzi płyt, ukształtowania detali elewacji – dylatacji, styków i połączeń,

6.3.3. Kontroli wykonania mocowania mechanicznego – rozmieszczenia i rozstawu kołków rozporowych, położenia talerzyków (krążków) wobec płaszczyzny płyt (w płaszczyźnie lub do 1 mm poza nią),

6.3.4. Kontroli wykonania warstwy zbrojonej – zbrojenia ukośnego otworów, zabezpieczenia krawędzi, wielkości zakładów siatki, pokrycia siatki zbrojącej, grubości warstwy i jakości powierzchni warstwy zbrojonej, wykonania jej gruntowania, mocowania profili. Wykonanie systemu nie powinno powodować szkodliwych pęknięć w warstwie zbrojonej, tzn. pęknięć na połączeniach płyt i/lub pęknięć o szerokości większej niż 0,2 mm,

6.3.5. Kontroli wykonania gruntowania powierzchni warstwy zbrojonej – sprawdzenie zakresu wykonania (w przypadku systemowego wymagania),

6.3.6. Kontroli wykonania warstwy wykończeniowej:

- tynku – pod względem jednolitości, równości, koloru, faktury,
- malowania – pod względem jednolitości i koloru.

6.4. Badania w czasie odbioru robót

6.4.1. Zakres i warunki wykonywania badań

Badania w czasie odbioru robót przeprowadza się celem oceny spełnienia wszystkich wymagań, dotyczących robót ociepleniowych, w szczególności w zakresie:

- zgodności z dokumentacją projektową i specyfikacją techniczną (szczegółową) wraz z wprowadzonymi zmianami naniesionymi w dokumentacji powykonawczej,
- jakości zastosowanych materiałów i wyrobów,
- prawidłowości przygotowania podłoża,
- prawidłowości wykonania ocieplenia i szczegółów systemu ociepleniowego.

Przy badaniach w czasie odbioru robót należy wykorzystywać wyniki badań dokonanych przed przystąpieniem do robót i w trakcie ich wykonywania.

Przed przystąpieniem do badań przy odbiorze należy na wstępie sprawdzić na podstawie dokumentów czy załączone wyniki badań dokonanych przed przystąpieniem do robót potwierdzają, że przygotowane podłoża nadawały się do wykonania robót ociepleniowych, a użyte materiały spełniały wymagania pkt. 2 niniejszej ST.

Do badań odbiorowych należy przystąpić po całkowitym zakończeniu robót.

6.4.2. Opis badań odbiorowych

W trakcie dokonywania odbioru robót należy dokonać oceny wykonanych robót elewacyjnych z zastosowaniem systemów ocieplania ścian poprzez porównanie z wymaganiami podanymi w pkt. 5.5. niniejszej ST, które powinny uwzględniać wymagania producenta systemu docieplenia, normy dotyczące warunków odbioru a podane dalej w pkt. 10.1., a także „Wytyczne wykonawstwa, oceny i odbioru robót elewacyjnych z zastosowaniem zewnętrznych zespolonych systemów ocieplania ścian” – wyd. przez Stowarzyszenie na Rzecz Systemów Ociepleń, Warszawa 2004 r.

M.in. zgodnie z treścią „Warunków technicznych wykonania i odbioru robót budowlanych” dla tynków o fakturze specjalnej do powierzchni BSO, pokrytych tynkiem cienkowarstwowym, należy stosować wymagania normy PN-70/B-10100 „Roboty tynkowe. Tynki zwykłe. Wymagania przy odbiorze”.

Według tej normy odchylenia wymiarowe wykonanego tynku powinny mieścić się w następujących granicach:

Kategoria tynku	Odchylenie powierzchni tynku od płaszczyzny i odchylenie krawędzi od linii prostej	Odchylenie powierzchni i krawędzi od kierunku		Odchylenie przecinających się płaszczyzn od kąta przewidzianego w dokumentacji
		pionowego	poziomego	
III	nie większe niż 3 mm i w liczbie nie większej niż 3 na całej długości łaty kontrolnej 2 m	nie większe niż 2 mm na 1 m i ogółem nie więcej niż 4 mm w pomieszczeniach do 3,5 m wysokości oraz nie więcej niż 6 mm w pomieszczeniach powyżej 3,5 m wysokości	nie większe niż 3 mm na 1 m i ogółem nie więcej niż 6 mm na całej powierzchni między przegrodami pionowymi (ściany, belki itp.)	nie większe niż 3 mm na 1 m

Obowiązują także wymagania:

- odchylenia promieni krzywizny powierzchni faset, wnęk itp. od projektowanego promienia nie powinny być większe niż 7 mm,
- dopuszczalne odchylenia od pionu powierzchni i krawędzi zewnętrznych tynków nie powinny być większe niż 10 mm na całej wysokości kondygnacji i 30 mm na całej wysokości budynku.

Pokryta tynkiem cienkowarstwowym i ewentualnie malowana powierzchnia BSO powinna posiadać jednorodny i stały kolor i fakturę. Niedopuszczalne jest występowanie na jej powierzchni lokalnych wypukłości i wklęsłości, możliwych do wykrycia w świetle rozproszonym.

7. WYMAGANIA DOTYCZĄCE PRZEDMIARU I OBMIARU ROBÓT

7.1. Ogólne zasady przedmiaru i obmiaru robót podano w ST „Wymagania ogólne” Kod CPV 45000000-7, pkt 7

7.2. Jednostki oraz zasady przedmiarowania i obmiarowania

7.2.1. Powierzchnię ocieplenia ścian budynku oblicza się w metrach kwadratowych, jako iloczyn długości ścian w stanie surowym w rozwinięciu przez wysokość mierzoną od wierzchu cokołu (dolnej krawędzi) do górnej krawędzi warstwy ocieplanej.

7.2.2. Z powierzchni potrąca się powierzchnie nieocieplone i powierzchnie otworów większe od 1 m², doliczając w tym przypadku do powierzchni ocieplenia powierzchnię ościeży, obliczoną w metrach kwadratowych, jako iloczyn długości ościeży mierzonych w świetle ich krawędzi i szerokości, wraz z grubością ocieplenia.

8. SPOSÓB ODBIORU ROBÓT

8.1. Ogólne zasady odbioru robót podano w ST „Wymagania ogólne” Kod CPV 45000000-7, pkt 8

8.2. Odbiór robót zanikających i ulegających zakryciu

Do robót zanikających przy wykonywaniu robót ociepleniowych należy przygotowanie wraz z ewentualnym gruntowaniem podłoża, klejenie płyt izolacji termicznej, wykonywanie warstwy zbrojonej i ewentualne jej gruntowanie.

Ich odbiór powinien zostać wykonany przed rozpoczęciem następnego etapu. Należy przeprowadzić badania wymienione w pkt. 6.3. niniejszej specyfikacji.

W przypadku pozytywnego wyniku badań (zgodności z dokumentacją projektową i szczegółową specyfikacją techniczną) można zezwolić na rozpoczęcie wykonywania następnych etapów robót.

W przeciwnym przypadku (negatywny wynik badań) należy określić zakres prac i rodzaj materiałów koniecznych do usunięcia nieprawidłowości. Po ich wykonaniu badania należy powtórzyć.

Wszystkie ustalenia związane z dokonaniem odbioru robót ulegających zakryciu należy zapisać w dzienniku budowy lub protokole podpisanym przez przedstawicieli inwestora (inspektor nadzoru) i wykonawcy (kierownik budowy).

8.3. Odbiór częściowy

Odbiór częściowy polega na ocenie ilości i jakości wykonanej części robót. Odbioru częściowego robót dokonuje się dla zakresu określonego w dokumentach umownych, według zasad jak przy odbiorze ostatecznym robót.

Celem odbioru częściowego jest wczesne wykrycie ewentualnych usterek w realizowanych robotach i ich usunięcie przed odbiorem końcowym.

Odbiór częściowy robót jest dokonywany przez inspektora nadzoru w obecności kierownika budowy.

Protokół odbioru częściowego jest podstawą do dokonania częściowego rozliczenia robót, jeżeli umowa taką formę przewiduje.

8.4. Odbiór ostateczny (końcowy)

Odbiór końcowy stanowi ostateczną ocenę rzeczywistego wykonania robót w odniesieniu do ich zakresu (ilości), jakości i zgodności z dokumentacją projektową.

Odbiór ostateczny przeprowadza komisja, powołana przez zamawiającego, na podstawie przedłożonych dokumentów, wyników badań oraz dokonanej oceny wizualnej.

Zasady i terminy powoływania komisji oraz czas jej działania powinna określać umowa.

Wykonawca robót obowiązany jest przedłożyć komisji następujące dokumenty:

- dokumentację projektową z naniesionymi zmianami dokonanymi w toku wykonywania robót,

- szczegółowe specyfikacje techniczne ze zmianami wprowadzonymi w trakcie wykonywania robót,
- dziennik budowy i książki obmiarów z zapisami dokonywanymi w toku prowadzonych robót, protokoły kontroli spisywane w trakcie wykonywania prac,
- dokumenty świadczące o dopuszczeniu do obrotu i powszechnego zastosowania użytych materiałów i wyrobów budowlanych,
- protokoły odbiorów robót ulegających zakryciu i odbiorów częściowych,
- instrukcje producenta systemu ociepleniowego,
- wyniki badań laboratoryjnych i ekspertyz.

W toku odbioru komisja obowiązana jest zapoznać się z przedłożonymi dokumentami, przeprowadzić badania zgodnie z wytycznymi podanymi w pkt. 6.4. niniejszej ST, porównać je z wymaganiami podanymi w dokumentacji projektowej i szczegółowej specyfikacji technicznej robót ociepleniowych, opracowanej dla realizowanego przedmiotu zamówienia oraz dokonać oceny wizualnej.

Roboty ociepleniowe powinny być odebrane, jeżeli wszystkie wyniki badań są pozytywne, a dostarczone przez wykonawcę dokumenty są kompletne i prawidłowe pod względem merytorycznym.

Jeżeli chociażby jeden wynik badań był negatywny roboty ociepleniowe nie powinny zostać odebrane. W takim przypadku należy wybrać jedno z następujących rozwiązań:

- jeżeli to możliwe, należy ustalić zakres prac korygujących, usunąć niezgodności wykonanego ocieplenia z wymaganiami określonymi w dokumentacji projektowej i specyfikacji technicznej (szczegółowej) i przedstawić je ponownie do odbioru,
- jeżeli odchylenia od wymagań nie zagrażają bezpieczeństwu użytkownika, trwałości i szczelności ocieplenia, zamawiający może wyrazić zgodę na dokonanie odbioru końcowego z jednoczesnym obniżeniem wartości wynagrodzenia w stosunku do ustaleń umownych,
- w przypadku, gdy nie są możliwe podane wyżej rozwiązania, wykonawca zobowiązany jest do usunięcia wadliwie wykonanych robót ociepleniowych, wykonać je ponownie i powtórnie zgłosić do odbioru.

W przypadku niekompletności dokumentów odbiór może być dokonany po ich uzupełnieniu.

Z czynności odbioru sporządza się protokół podpisany przez przedstawicieli zamawiającego i wykonawcy. Protokół powinien zawierać:

- ustalenia podjęte w trakcie prac komisji,
- ocenę wyników badań,
- wykaz wad i usterek ze wskazaniem sposobu ich usunięcia,
- stwierdzenie zgodności lub niezgodności wykonania ocieplenia z zamówieniem. Protokół odbioru końcowego jest podstawą do dokonania rozliczenia końcowego pomiędzy zamawiającym a wykonawcą.

8.5. Odbiór po upływie okresu rękojmi i gwarancji

Celem odbioru po okresie rękojmi i gwarancji jest ocena stanu ocieplenia po użytkowaniu w tym okresie oraz ocena wykonywanych w tym okresie ewentualnych robót poprawkowych, związanych z usuwaniem zgłoszonych wad.

Odbiór po upływie okresu rękojmi i gwarancji jest dokonywany na podstawie oceny wizualnej ocieplenia, z uwzględnieniem zasad opisanych w pkt. 8.4. „Odbiór ostateczny (końcowy)”.

Pozytywny wynik odbioru pogwarancyjnego jest podstawą do zwrotu kaucji gwarancyjnej, negatywny do ewentualnego dokonania potrąceń wynikających z obniżonej jakości robót.

Przed upływem okresu gwarancyjnego zamawiający powinien zgłosić wykonawcy wszystkie zauważone wady w wykonanych robotach ociepleniowych.

9. PODSTAWA ROZLICZENIA ROBÓT

9.1. Zgodnie z warunkami umowy

9.2. Zasady rozliczenia i płatności

Rozliczenie robót ociepleniowych może być dokonane jednorazowo po wykonaniu pełnego zakresu robót i ich końcowym odbiorze lub etapami określonymi w umowie, po dokonaniu odbiorów częściowych robót.

Ostateczne rozliczenie umowy pomiędzy zamawiającym a wykonawcą następuje po dokonaniu odbioru pogwarancyjnego.

Podstawę rozliczenia oraz płatności za wykonany i odebrany zakres ocieplenia stanowi wartość tych robót obliczona na podstawie:

- określonych w dokumentach umownych (ofercie) cen jednostkowych i ilości robót zaakceptowanych przez zamawiającego lub
- ustalonej w umowie kwoty ryczałtowej za określony zakres robót.

Ceny jednostkowe wykonania ocieplenia lub kwoty ryczałtowe obejmujące roboty ociepleniowe uwzględniają:

- przygotowanie stanowiska roboczego,
- dostarczenie do stanowiska roboczego materiałów, narzędzi i sprzętu,
- obsługę sprzętu niewymagającego etatowej obsługi,
- ustawienie i rozbiórkę rusztowań, o wysokości do 4 m,
- ocenę i przygotowanie podłoża,
- zabezpieczenie stolarki okiennej i drzwiowej, okładzin i innych elementów elewacyjnych przed zanieczyszczeniem i uszkodzeniem w trakcie wykonywania BSO,
- wyznaczenie krawędzi powierzchni BSO (cokół, styki z płaszczyznami innych materiałów elewacyjnych, krawędzie powierzchni) oraz lica płaszczyzny płyt izolacji termicznej,
- gruntowanie podłoża,
- przyklejenie płyt izolacji termicznej do podłoża lub mocowanie za pomocą profili mocujących, wypełnienie ewentualnych nieszczelności,
- szlifowanie powierzchni płyt,
- mocowanie mechaniczne płyt za pomocą kołków rozporowych – zależnie od systemu i projektu robót ociepleniowych,
- ewentualne naklejenie siatki pancernej, wtopienie w warstwę zaprawy i wyrównanie jej,
- wykonanie standardowej warstwy zbrojonej - ze zbrojeniem ukośnym otworów,
- gruntowanie powierzchni warstwy zbrojonej (po związaniu zaprawy), mocowanie ewent. elementów dekoracyjnych (profilu),
- wyznaczenie przebiegu i montaż profili, listew narożnikowych, ochronnych, brzegowych, dylatacyjnych itp., wraz z docięciem połączeń na narożnikach wklęsłych i wypukłych, wymaganym zabezpieczeniem przed zanieczyszczeniem, mocowaniem dodatkowych pasów siatki zbrojącej itp.,
- wyznaczenie przebiegu i montaż (klejenie) profili dekoracyjnych, wraz z ukształtowaniem połączeń w narożnikach wklęsłych i wypukłych, ewent. zbrojeniem powierzchni, zabezpieczeniem przed zanieczyszczeniem przy wykonywaniu dalszych prac, gruntowaniem, malowaniem.
- wykonanie warstwy wykończeniowej (po wyznaczeniu ewent. płaszczyzn kolorystycznych) – tynki, okładziny, ewent. malowanie,
- usunięcie zabezpieczeń stolarki, okładzin i innych elementów elewacyjnych i ewentualnych zanieczyszczeń,
- uporządkowanie terenu wykonywania prac,
- usunięcie pozostałości, resztek i odpadów materiałów w sposób uzgodniony ze Zleceniodawcą i zgodnie z zaleceniami producenta,
- likwidację stanowiska roboczego.

Przy rozliczaniu robót ociepleniowych według uzgodnionych cen jednostkowych, koszty niezbędnych rusztowań mogą być uwzględnione w tych cenach lub stanowić podstawę oddzielnej płatności. Sposób rozliczenia kosztów montażu, demontażu i pracy rusztowań, koniecznych do wykonywania robót na wysokości powyżej 4 m, należy ustalić w postanowieniach pkt 9 szczegółowej specyfikacji technicznej ocieplenia, opracowanej dla realizowanego przedmiotu zamówienia (SST).

10. DOKUMENTY ODNIESIENIA

10.1. Normy

PN-EN 13162:2002

Wyroby do izolacji cieplnej w budownictwie – Wyroby z wełny mineralnej (MW) produkowane fabrycznie. Specyfikacja.

PN-EN 13163:2004

Wyroby do izolacji cieplnej w budownictwie – Wyroby ze styropianu (EPS) produkowane fabrycznie. Specyfikacja.

PN-EN 13164:2003

Wyroby do izolacji cieplnej w budownictwie. Wyroby z polistyrenu ekstrudowanego (XPS) produkowane fabrycznie. Specyfikacja. PN-EN 13164:2003/A1:2005(U)

Wyroby do izolacji cieplnej w budownictwie. Wyroby z polistyrenu ekstrudowanego (XPS) produkowane fabrycznie. Specyfikacja (Zmiana A1).

PN-EN 13499:2005

Wyroby do izolacji cieplnej w budownictwie. Zewnętrzne zespolone systemy ocieplania (ETICS) ze styropianem. Specyfikacja.

PN-EN 13500:2005

Wyroby do izolacji cieplnej w budownictwie. Zewnętrzne zespolone systemy ocieplania (ETICS) z wełną mineralną. Specyfikacja.

PN-ISO 2848:1998

Budownictwo. Koordynacja modularna. Zasady i reguły.

PN-ISO 1791:1999

Budownictwo. Koordynacja modularna. Terminologia.

PN-ISO 3443-1:1994

Tolerancje w budownictwie. Podstawowe zasady oceny i określenia.

PN-63/B-06251

Roboty betonowe i żelbetowe. Wymagania techniczne.

PN-71/B-06280

Konstrukcje z wielkowymiarowych prefabrykatów żelbetowych. Wymagania w zakresie wykonywania badania przy odbiorze.

PN-80/B-10021

Prefabrykaty budowlane z betonu. Metody pomiaru cech geometrycznych.

PN-70/B-10026

Ściany monolityczne z lekkich betonów z kruszywa mineralnego porowatego. Wymagania i badania.

PN-68/B-10020

Roboty murowe z cegły. Wymagania i badania przy odbiorze.

PN-69/B-10023

Roboty murowe. Konstrukcje zespolone ceglano-żelbetowe wykonywane na budowie. Wymagania i badania przy odbiorze.

PN-68/B-10024

Roboty murowe. Mury z drobnowymiarowych elementów z autoklawizowanych betonów komórkowych. Wymagania i badania przy odbiorze.

PN-70/B-10100

Roboty tynkowe. Tynki zwykłe. Wymagania i badania przy odbiorze.

PN-B-02025:2001

Obliczanie sezonowego zapotrzebowania na ciepło do ogrzewania budynków mieszkalnych i zamieszkania zbiorowego.

PN-EN ISO 6946:2004

Komponenty budowlane i elementy budynku. Opór cieplny i współczynnik przenikania ciepła. Metoda obliczania.

10.2. SST 01

Roboty wykończeniowe w zakresie obiektów budowlanych (CPV45400000-1)
Okładziny ceramiczne tarasów naziemnych (CPV 45431100-8)
Hydroizolacja tarasów naziemnych (CPV 45260000-7)

1. CZĘŚĆ OGÓLNA

1.1. Nazwa nadana zamówieniu przez zamawiającego

Przedmiotem niniejszej ogólnej specyfikacji technicznej (ST) są wymagania techniczne dotyczące wykonania i odbioru robót związanych z remontem tarasu zewnętrznego przy budynku Wydziału Elektroniki i Technik Informatycznych Politechniki Warszawskiej przy ul. Nowowiejskiej 15/19 w Warszawie.

UWAGA

Ze względu na brak informacji o warstwach jakie występują na tarasie, ostateczna decyzja o sposobie wykonania tarasu zostanie podjęta po wykonaniu robót rozbiórkowych. Wstępnie założono wykonanie nawierzchni z płyt betonowych. Jeśli jednak technologia ta będzie niemożliwa do wykonania ze względu na wymagane grubości warstw, to inwestor wprowadzi inne rozwiązania techniczne.

UWAGA

1.2. Przedmiot ST

Przedmiotem niniejszej specyfikacji technicznej (ST) są wymagania dotyczące wykonania i odbioru robót związanych z wykonaniem hydroizolacji zespolonej oraz okładziny ceramicznej i betonowej na tarasach naziemnych.

1.3. Zakres stosowania ST

Odstępstwa od wymagań podanych w niniejszej specyfikacji mogą mieć miejsce tylko w przypadkach prostych robót o niewielkim znaczeniu, dla których istnieje pewność, że podstawowe wymagania będą spełnione przy zastosowaniu metod wykonania wynikających z doświadczenia oraz uznanych reguł i zasad sztuki budowlanej oraz przy uwzględnieniu przepisów bhp.

1.4. Zakres robót objętych ST

Specyfikacja dotyczy wykonania hydroizolacji zespolonej tarasu naziemnego oraz wykonania okładziny ceramicznej obejmuje uszczelnienie z tzw. powierzchniowym odprowadzeniem wody. Oznacza to, że całą wodę opadową odprowadzana jest po powierzchni tarasu, a warstwa hydroizolacji znajduje się bezpośrednio pod wykładziną ceramiczną.

Przedmiotem opracowania jest określenie wymagań odnośnie właściwości materiałów wykorzystywanych do kompleksowego wykonania prac hydroizolacyjnych i okładzinowych. Specyfikacja definiuje wymagania w zakresie robót przygotowawczych, robót podstawowych i odbiorów tych robót. Specyfikacja ta nie dotyczy wykonania robót betoniarskich i zbrojarskich związanych z wykonaniem płyty nośnej fundamentowej, napraw i reprofiliacji uszkodzonych płyt, jak również systemów z drenażowym odprowadzeniem wody. Roboty te ujęte są w odrębnych specyfikacjach technicznych.

Uwaga: Nie dopuszcza się hydroizolacji tarasów w układzie warstw od góry: wykładzina ceramiczna na kleju, warstwa dociskowa (jastyrych), hydroizolacja.

1.5. Określenia podstawowe i definicje

Określenia podane w niniejszej Specyfikacji są zgodne z odpowiednimi normami oraz określeniami podanymi w ST „Wymagania ogólne” Kod CPV 45000000-7, pkt 1.4.

Taras naziemny – element konstrukcji składający się z płyty nośnej posadowionej na ławach fundamentowych, pod którą nie ma pomieszczeń (przestrzeń pod płytą wypełniona jest gruntem). Powierzchnia tarasu naziemnego znajduje się na poziomie porównywalnym z poziomem otaczającego terenu.

Powierzchniowy sposób odprowadzenia wody – sposób wykonania hydroizolacji powierzchni tarasu (lub balkonu) zakładający całkowite odprowadzenie wody opadowej po powierzchni użytkowej (np. okładzinie ceramicznej).

Drenażowy sposób odprowadzenia wody – sposób wykonania hydroizolacji zakładający możliwość wnikania wody opadowej w warstwy wierzchnie konstrukcji tarasu. Polega na odprowadzeniu wody opadowej zarówno po powierzchni użytkowej (okładzina ceramiczna, dekoracyjne płyty chodnikowe, kostka betonowa) jak i poprzez specjalną warstwę drenującą.

Uszczelnienie zespolone – inaczej podpłytkowe, uszczelnienie z elastycznej mikrozaprawy uszczelniającej bezpośrednio pod okładziną ceramiczną.

Cementowa zaprawa klejąca – mieszanina wiążących hydraulicznie spoiw, kruszyw i dodatków organicznych, mieszana z wodą lub składnikiem ciekłym (płynem zarobowym) bezpośrednio przed użyciem.

Elastyczna cienkowarstwowa zaprawa (szlam, mikrozaprawa) uszczelniająca – jedno- lub dwuskładnikowa wodoszczelna i wodoodporna polimerowo-cementowa powłoka o grubości 2-3 mm zdolna do przenoszenia rys podłoża o szerokości rozwarcia nie mniejszej niż 0,5 mm.

Jastrych zespolony – zespolony z podłożem podkład cementowy wykonany na płycie konstrukcyjnej tarasu naziemnego (zespolony z nią za pomocą warstwy szczepnej).

Warstwa szczepna – polimerowo-cementowa warstwa pomiędzy betonem oraz jastrychem zespolonym, poprawiająca przyczepność i uniemożliwiająca powstawanie zbyt dużych naprężeń (i w konsekwencji odspojenia) w strefie styku, powstałych na skutek różnic w zakresie odkształceń sprężystych lub termicznych.

Nakładanie kleju tylko na jedną powierzchnię (metoda pacy ząbkowanej lub metoda narzucania – ang. floating method) – sposób układania polegający na nanoszeniu zaprawy klejącej tylko na powierzchnię układania zwykle pacą, w celu uzyskania równomiernej warstwy, którą następnie profiluje się pacą ząbkowaną.

Nakładanie kleju na obydwie powierzchnie (metoda narzucania i rozprowadzania – ang. floating and buttering method) – sposób układania polegający na nanoszeniu zaprawy klejącej na powierzchnię układania i na płytkę w celu uzyskania pełnego podparcia spodniej części płytki.

Czas dojrzewania – okres od momentu wymieszania materiału cementowego (kleju, szlamu, jastrychu) do momentu jego gotowości do użycia.

Żywotność (czas obrabialności, czas obróbki) – maksymalny czas, w jakim materiał cementowy może być użyty po zarobieniu.

Czas otwarty – maksymalny czas po naniesieniu kleju, kiedy płytki mogą być osadzone w warstwie kleju tak, aby uzyskać wymaganą przyczepność.

Korygowalność – maksymalny czas, w którym można poprawić położenie płytki w warstwie kleju bez istotnej utraty wytrzymałości.

Odkształcalność – podatność utwardzonego kleju (lub zaprawy spoinującej) na deformację pomiędzy płytką ceramiczną a podłożem, bez uszkodzenia.

Odkształcenie poprzeczne – ugięcie badane wg PN-EN 12002:2005 Kleje do płytek – Oznaczanie odkształcenia poprzecznego cementowych klejów i zapraw do spoinowania zmierzone w środkowym punkcie beleczki ze związanej zaprawy klejącej lub spoinującej. Dopuszcza się w indywidualnych przypadkach nienormowe oznaczenia odkształcalności poprzecznej, o ile odzwierciedlają one rzeczywiste warunki pracy zaprawy klejącej lub spoinującej.

Kit – wyrób w postaci nieprofilowanej, który umieszczony w szczelinie uszczelnia ją przylegając do właściwych powierzchni wewnątrz szczeliny.

1.6. Ogólne wymagania dotyczące robót hydroizolacyjnych i okładzinowych

Wykonawca robót jest odpowiedzialny za jakość ich wykonania oraz za zgodność z dokumentacją projektową, specyfikacjami technicznymi i poleceniami Inspektora nadzoru. Ogólne wymagania dotyczące robót podano w ST „Wymagania ogólne” Kod CPV 45000000-7, p. 1.5.

1.7. Dokumentacja wykonania robót hydroizolacyjnych i okładzinowych

Dokumentacja wykonania prac hydroizolacyjnych i okładzinowych tarasów naziemnych stanowi część składową dokumentacji budowy, której wykaz oraz podstawy prawne sporządzenia podano w ST „Wymagania ogólne” Kod CPV 45000000-7, pkt. 1.6.

2. WYMAGANIA DOTYCZĄCE WŁAŚCIWOŚCI MATERIAŁÓW

2.1. Ogólne wymagania dotyczące właściwości materiałów, ich pozyskiwania i składowania podano w ST „Wymagania ogólne” Kod CPV 45000000-7, pkt 2

Materiały wchodzące w skład systemu hydroizolacji tarasu naziemnego i będące w myśl Ustawy o wyrobach budowlanych z dnia 16. kwietnia 2004 r. materiałami budowlanymi (Dz. U. Nr 92 poz. 881) wprowadzone do obrotu i stosowane w budownictwie na terytorium RP powinny mieć:

- oznakowanie znakiem CE co oznacza, że dokonano oceny ich zgodności ze zharmonizowaną normą europejską wprowadzoną do zbioru Polskich Norm, z europejską aprobatą techniczną lub krajową specyfikacją techniczną państwa członkowskiego Unii Europejskiej lub Europejskiego Obszaru Gospodarczego, uznaną przez Komisję Europejską za zgodną z wymaganiami podstawowymi, albo
- oznakowanie znakiem budowlanym, co oznacza że są to wyroby nie podlegające obowiązkowemu oznakowaniu CE, dla których dokonano oceny zgodności z Polską Normą lub aprobatą techniczną, bądź uznano za „regionalny wyrób budowlany”, albo
- deklarację zgodności z uznanymi regułami sztuki budowlanej wydaną przez producenta, jeżeli dotyczy ona wyrobu umieszczonego w wykazie wyrobów mających niewielkie znaczenie dla zdrowia i bezpieczeństwa określonym przez Komisję Europejską.

Oznakowanie powinno umożliwiać identyfikację producenta i typu wyrobu, kraju pochodzenia oraz daty produkcji (okresu przydatności do użytkowania).

2.2. Rodzaje materiałów

UWAGA

Ze względu na brak informacji o warstwach jakie występują na tarasie, ostateczna decyzja o sposobie wykonania tarasu zostanie podjęta po wykonaniu robót rozbiórkowych. Wstępnie założono wykonanie nawierzchni z płyt betonowych. Jeśli jednak technologia ta będzie niemożliwa do wykonania ze względu na wymagane grubości warstw, to inwestor wprowadzi inne rozwiązania techniczne.

UWAGA

Wszystkie materiały zastosowane do wykonania kompleksowej hydroizolacji tarasu naziemnego wykonania okładziny ceramicznej powinny być rozwiązaniami systemowymi i powinny odpowiadać wymaganiom zawartym w dokumentach odniesienia (normach, aprobatkach technicznych, kartach technicznych itp.).

2.2.1. Warstwa spadkowa

Jeżeli spadek nie jest wykonstruowany za pomocą płyty, należy wykonać warstwę spadkową. Jest ona wykonywana zawsze jako jastrych zespolony na warstwie szczepnej. Zalecany spadek płaszczyzny balkonu wynosi 1,5-2%, minimalny 1%.

Do wykonywania warstwy spadkowej zastosować można:

- jastrychy cementowe wg PN-EN 13813:2003 Podkłady podłogowe oraz materiały do ich wykonania – Materiały – Właściwości i wymagania klasy minimum C20,
- zaprawy naprawcze np. typu PCC z systemów naprawy konstrukcji betonowych i żelbetowych klasyfikowane przynajmniej jako R2 zgodnie z PN-EN 1504-3:2006 Wyroby i systemy do ochrony i napraw konstrukcji betonowych – Definicje, wymagania, sterowanie jakością i ocena zgodności – Część 3: Naprawy konstrukcyjne i niekonstrukcyjne lub zgodne z innymi dokumentami odniesienia (aprobata ITB, aprobata IBDiM) o wytrzymałości na ściskanie przynajmniej 15 MPa,
- betony klasy minimum C16/C20 wg PN-EN 206-1:2003 Beton – Część 1: Wymagania, właściwości, produkcja i zgodność.

Podane powyżej parametry wytrzymałościowe są wymaganiami minimalnymi, należy je zawsze porównać z wytrzymałością płyty konstrukcyjnej tarasu naziemnego.

Stosując tradycyjne zaprawy cementowe lub betony należy zwracać uwagę, że ich skurcz powinien być jak najmniejszy, natomiast odporność na czynniki atmosferyczne jak największa. Dlatego nie wolno stosować zapraw i betonów bez dodatków polimerowych, plastyfikatorów itp. Grubość tak wykonanej warstwy w najcieńszym miejscu nie może być mniejsza niż 3 cm.

Grubość w najcieńszym miejscu warstwy spadkowej wykonanej z suchej zaprawy zarabianej wodą (jastrychy cementowe wg PN-EN 13813:2003) określa producent (zalecane 1 cm).

Grubość w najcieńszym miejscu warstwy spadkowej wykonanej z zapraw typu PCC zależy od wytycznych producenta dla zastosowanej zaprawy.

Do wykonania warstwy szczepnej należy stosować przeznaczone do tego materiały (systemowe lub zalecane przez producenta). Niedozwolone jest wykonywanie warstwy spadkowej bezpośrednio na płycie nośnej tarasu naziemnego bez warstwy szczepnej.

2.2.2. Elastyczne szlasy (mikrozaprawy) uszczelniające

Zestawienie najważniejszych właściwości technicznych wyrobów przeznaczonych do wykonywania elastycznych powłok hydroizolacyjnych wykonywanych z materiałów zawierających cement wg ZUAT-15/IV.13/2002 – Wyroby zawierające cement przeznaczone do wykonywania powłok hydroizolacyjnych podano w tablicy 1:

Tablica 1. Właściwości techniczne wyrobów do wykonywania elastycznych powłok hydroizolacyjnych

Lp	Właściwości	Wymagania
<i>Mieszanka składników</i>		
1.	Czas wstępnego twardnienia	≤ 12 godzin
2.	Spływność z powierzchni pionowej bezpośrednio po nałożeniu	brak
<i>Powłoka</i>		
3.	Przyczepność do podłoża	≥ 0,5 MPa
4.	Przyczepność międzywarstwowa	≥ 0,5 MPa
5.	Wodoszczelność	≥ 0,3 MPa
6.	Odporność na działanie mrozu	Przyczepność do podłoża ≥ 0,5 MPa Wodoszczelność ≥ 0,3 MPa
7.	Maksymalne naprężenie rozciągające	≥ 0,4 MPa
8.	Wydłużenie względne przy zerwaniu	> 8%

9.	Odporność na powstawanie rys podłoża	$\geq 0,5$ mm
10	Odporność na zmęczenie	Brak pęknięć w rejonie szczeliny badawczej oraz innych uszkodzeń na całej powierzchni próbki mogących mieć wpływ na szczelność powłoki

2.2.3. Zaprawy klejące

Do przyklejania wykładzin ceramicznych stosuje się kleje klasy C2 wg PN-EN 12004:2002 Kleje do płytek. Definicje i wymagania techniczne – których odkształcalność poprzeczną wg PN-EN 12002:2005 Kleje do płytek – Oznaczenie odkształcenia poprzecznego cementowych klejów i zapraw do spoinowania – sklasyfikowano jako S2 (kleje o wysokiej odkształcalności) lub S1 (kleje odkształcalne).

Dopuszcza się w indywidualnych przypadkach nienormowe oznaczenia odkształcalności poprzecznej, o ile odzwierciedlają one rzeczywiste warunki pracy kleju.

Niedopuszczalne jest stosowanie klejów, których odkształcalność poprzeczna nie została w żaden sposób określona.

Wymagania techniczne wg PN-EN 12004:2002 i PN-EN 12002:2005 stawiane klejom cementowym stosowanym na tarasach podaje tablica 2.

Tablica 2. Wymagania techniczne stawiane klejom cementowym

Wymagania wg PN-EN 12002	
Odkształcalność poprzeczna w mm	
– Klasa S2	> 5
– Klasa S1	2,5 – 5
Wymagania wg PN-EN 12004	
Przyczepność [N/mm ²], 28 dni w +23 ± 2°C przy 50 ± 5% wilg. wzgl.	≥ 1 MPa
Przyczepność [N/mm ²], 7 dni w +23 ± 2°C przy 50 ± 5% wilg. wzgl. + 21 dni w wodzie	≥ 1 MPa
Przyczepność [N/mm ²], 14 dni w +23 ± 2°C przy 50 ± 5% wilg. wzgl. + 14 dni w 70 ± 2 °C	≥ 1 MPa
Przyczepność [N/mm ²], 7 dni w +23 ± 2°C przy 50 ± 5% wilg. wzgl. + 21 dni w wodzie + 25 cykli od -15 ± 3°C (w czasie 120 ± 20min) do +15 ± 3°C (w czasie 120 ± 20min)	≥ 1 MPa

2.2.4. Cementowa zaprawa spoinująca

Wymagania w stosunku do zapraw spoinujących wg PN-EN 13888:2004 Zaprawy do spoinowania płytek – Definicje i wymagania techniczne podaje tablica 3.

Tablica 3. Wymagania stawiane zaprawom spoinowym

Lp.	Właściwość	Wymagania
Wymagania podstawowe		
1.	Odporność na ścieranie, mm ³	≤ 2000
2.	Wytrzymałość na zginanie po przechowywaniu w warunkach suchych, N/mm ²	≥ 3,5
3.	Wytrzymałość na zginanie po cyklach zamrażania i rozmrażania, N/mm ²	≥ 3,5
4.	Wytrzymałość na ściskanie po przechowywaniu w warunkach suchych, N/mm ²	≥ 15
5.	Wytrzymałość na ściskanie po cyklach zamrażania i rozmrażania, N/mm ²	≥ 15

Lp.	Właściwość	Wymagania
6.	Skurcz, mm/m	≤ 2
7.	Absorpcja wody po 30 minutach, g	≤ 5
8.	Absorpcja wody po 240 minutach, g	≤ 10
Wymagania dodatkowe		
9.	Wysoka odporność na ścieranie, mm ³	≤ 1000
10.	Zmniejszona absorpcja wody po 30 minutach, g	≤ 2
11.	Zmniejszona absorpcja wody po 240 minutach, g	≤ 5

Na tarasach naziemnych należy stosować zaprawy o zmniejszonej absorpcji wody i wysokiej odporności na ścieranie, a więc klasyfikowane jako CG 2 W Ar lub CG 2 W wg PN-EN 13888:2004.

2.2.5. Elastyczna masa do wypełnień dylatacji

Do wypełnienia szczelin dylatacyjnych w wykładzinie ceramicznej stosuje się elastyczne kity (masy) na bazie wielosiarczków (tiokoli), poliuretanów lub silikonów. Należy stosować kity konstrukcyjne typu F wg PN-EN ISO 11600:2004 Konstrukcje budowlane – Wyroby do uszczelniania – Klasyfikacja i wymagania dotyczące kitów. Klasę zastosowanego kitu określa dokumentacja techniczna. Kit tiokolowy może alternatywnie spełniać wymogi normy PN-B-30151:1997 Kit tiokolowy.

Zmiana szerokości szczeliny dylatacyjnej nie może być większa niż zdolność zastosowanej masy do przenoszenia odkształceń. Zastosowany materiał musi być ponadto odporny na oddziaływanie czynników atmosferycznych.

2.2.6. Okładziny ceramiczne

Na tarasach naziemnych stosować można płytki ceramiczne zgodne z PN-EN 14111:2005 Płytki i płyty ceramiczne – Definicje, klasyfikacja, charakterystyki i znakowanie, mrozoodporne wg PN-EN ISO 10545-12:1999 Płytki i płyty ceramiczne – Oznaczanie mrozoodporności. W praktyce najlepiej sprawdzają się płytki prasowane grupy B1a oraz B1b (te ostatnie zazwyczaj cechują się nasiąkliwością na poziomie 2%) jak również płytki ciągnione o nasiąkliwości nie przekraczającej 3÷4%. Płytki gresowe cechują się nasiąkliwością na poziomie nie przekraczającym 0,5%, można je więc uznać że są mrozoodporne w świetle PN-EN ISO 10545-12:1999.

Pozostałe wymagania takie jak klasa ścieralności, odporność na ścieranie wgłębne, antypoślizgowość itp. określa dokumentacja techniczna.

2.2.7. Woda

Do przygotowania zapraw stosować można wodę odpowiadającą wymaganiom normy PN-EN 1008:2004 „Woda zarobowa do betonu. Specyfikacja pobierania próbek, badanie i ocena przydatności wody zarobowej do betonu, w tym wody odzyskanej z procesów produkcji betonu”.

2.2.8. Pozostałe materiały

Wymagania stawiane pozostałym składnikom systemu takim jak taśmy uszczelniające, specjalne gruntowniki, preparaty (zaprawy) do wykonywania warstwy szczepnej, zaprawy do zakotwień i mocowań, itp. określają SST producentów systemu uszczelnień tarasów naziemnych. Wymogi stawiane pozostałym materiałom jak również materiałom przygotowywanym na placu budowy określają dokumentacja projektowa oraz SST zastosowanych materiałów.

Kruszywo, jeżeli jest stosowane do wytwarzania zapraw na budowie, powinno spełniać wymagania normy PN-EN 12620:2003 „Kruszywa do zaprawy”

Cement, jeżeli jest stosowany do wytwarzania zapraw na budowie, powinien spełniać wymagania z normy: PN-EN 197-1:2002 – „Cement. Część 1: skład, wymagania i kryteria zgodności dotyczące cementów powszechnego użytku”.

Szczegółowe wymagania dotyczące kruszywa (rodzaj, krzywa przesiewu), spoiwa (cement), rodzaju i klasy zaprawy oraz ewentualnych dodatków (np. emulsje polimerowe itp.) podają odpowiednie szczegółowe specyfikacje techniczne (SST) dla tych materiałów.

2.3. Warunki przyjęcia na budowę wyrobów do wykonywania uszczelnień tarasów naziemnych

Wyroby do wykonywania hydroizolacji i wykładzin tarasów naziemnych mogą być przyjęte na budowę, jeśli spełniają następujące warunki:

- są zgodne z ich wyszczególnieniem i charakterystyką podaną w dokumentacji projektowej i w niniejszej specyfikacji technicznej,
- są w oryginalnie zamkniętych opakowaniach,
- są oznakowane w sposób umożliwiający pełną identyfikację,
- spełniają wymagane właściwości wskazane odpowiednimi dokumentami odniesienia,
- producent dostarczył dokumenty świadczące o dopuszczeniu do obrotu i powszechnego lub jednostkowego zastosowania użytych wyrobów budowlanych, zgodnie z ustawą z 16 kwietnia 2004 r. o wyrobach budowlanych (Dz. U. z 2004 r. Nr 92, poz. 881), karty techniczne wyrobów lub zalecenia producentów dotyczące stosowania wyrobów,
- niebezpieczne składniki systemu i/lub materiały pomocnicze, w zakresie wynikającym z Ustawy o substancjach i preparatach chemicznych z dnia 11 stycznia 2001 r. (Dz. U. Nr 11, poz. 84 z późn. zmianami), posiadają karty charakterystyki substancji niebezpiecznej, opracowane zgodnie z rozporządzeniem Ministra Zdrowia z dnia 3 lipca 2002 r. w sprawie karty charakterystyki substancji niebezpiecznej i preparatu niebezpiecznego (Dz. U. Nr 140, poz. 1171 z późn. zmianami),
- opakowania wyrobów zakwalifikowanych do niebezpiecznych spełniają wymagania podane w rozporządzeniu Ministra Zdrowia z dnia 2 września 2003 r. w sprawie oznakowania opakowań substancji niebezpiecznych i preparatów niebezpiecznych (Dz. U. Nr 173, poz. 1679, z późn. zmianami),
- spełniają wymagania wynikające z ich terminu przydatności do użycia (termin zakończenia prac powinien się kończyć przed zakończeniem podanych na opakowaniach terminów przydatności do stosowania odpowiednich wyrobów).

Niedopuszczalne jest stosowanie do prac hydroizolacyjnych i wykładzinowych materiałów nieznanego pochodzenia.

Przyjęcie materiałów i wyrobów na budowę powinno być potwierdzone wpisem do dziennika budowy lub protokołem przyjęcia materiałów.

2.4. Warunki przechowywania wyrobów wchodzących w skład systemu hydroizolacji i wykonywania wykładzin ceramicznych tarasów naziemnych

Wszystkie wyroby powinny być przechowywane i magazynowane zgodnie z instrukcją producenta oraz wymaganiami odpowiednich dokumentów odniesienia tj. norm bądź aprobat technicznych lub wytycznych wynikających z niniejszej specyfikacji technicznej.

Jeżeli w skład systemu wchodzi wyroby zaklasyfikowane jako niebezpieczne, sposób magazynowania musi uwzględniać ochronę zdrowia człowieka i bezpieczeństwa oraz ochronę środowiska, zgodnie z Rozporządzeniem Ministra Zdrowia z dnia 3 lipca 2002 r. w sprawie karty charakterystyki substancji niebezpiecznej i preparatu niebezpiecznego (Dz. U. Nr 140 poz. 1171) z późniejszymi zmianami.

Pomieszczenie magazynowe do przechowywania wyrobów opakowanych powinno być kryte, suche oraz zabezpieczone przed zawilgoceniem, opadami atmosferycznymi, przemarznięciem i przed działaniem promieni słonecznych.

Wyroby konfekcjonowane powinny być przechowywane w oryginalnych, zamkniętych opakowaniach w temperaturze powyżej +5°C a poniżej +35°C, o ile SST nie mówi inaczej. Wyroby pakowane w worki powinny być układane na paletach lub drewnianej wentylowanej podłodze, w ilości warstw nie większej niż 10.

Jeżeli nie ma możliwości poboru wody na miejscu wykonywania robót, to wodę należy przechowywać w szczelnych i czystych pojemnikach lub cysternach. Nie wolno przechowywać wody w opakowaniach po środkach chemicznych lub w takich, w których wcześniej przetrzymywano materiały mogące zmienić skład chemiczny wody.

3. WYMAGANIA DOTYCZĄCE SPRZĘTU, MASZYN I NARZĘDZI

3.1. Ogólne wymagania dotyczące sprzętu podano w ST „Wymagania ogólne” Kod CPV 45000000-7, pkt 3

3.2. Sprzęt do wykonywania robót hydroizolacyjnych i wykładzinowych tarasów naziemnych

Wykonawca jest zobowiązany do używania takich narzędzi i sprzętu, które nie spowodują niekorzystnego wpływu na jakość materiałów i wykonywanych robót oraz będą przyjazne dla środowiska, a także bezpieczne dla brygad roboczych wykonujących prace hydroizolacyjne. Przy doborze narzędzi i sprzętu należy uwzględnić wymagania producenta stosowanych materiałów.

Do wykonywania robót hydroizolacyjnych i okładzinowych należy stosować następujący sprzęt i narzędzia pomocnicze:

- do przygotowania i oceny stanu podłoża – młotki, przecinaki, szczotki, szczotki druciane, szpachelki, odkurzacze przemysłowe, urządzenia do czyszczenia powierzchni, termometry do mierzenia temperatury podłoża i powietrza, wilgotnościomierze do oznaczania wilgotności podłoża, przyrządy do badania wytrzymałości podłoża, łaty, poziomnice,
- do nakładania preparatów gruntujących i wykonywania warstwy szczepnej – pędzle, szczotki, wałki, urządzenia do natrysku (przy doborze urządzeń natryskowych należy się kierować wytycznymi SST),
- do przygotowania zapraw – naczynia i wiertarki z mieszadłem wolnoobrotowym, mieszalniki, betoniarki (przeciwbieżne),
- do ręcznej aplikacji materiałów - zwykłe narzędzia (kielnia, paca),
- do natryskowego nakładania zapraw – informacje o typach stosowanych agregatów natryskowych, mieszalnikach, o średnicach i dopuszczalnych długościach węży jak również typach dysz zawierają zawsze SST stosowanego materiału.

4. WYMAGANIA DOTYCZĄCE TRANSPORTU

4.1. Ogólne wymagania dotyczące transportu podano w ST „Wymagania ogólne” Kod CPV 45000000-7, pkt. 4.

4.2. Wymagania szczegółowe dotyczące transportu materiałów

Wyroby stosowane do wykonania prac hydroizolacyjnych i okładzinowych tarasów naziemnych mogą być przewożone jednostkami transportu samochodowego, kolejowego, wodnego lub innymi.

Załadunek i wyładunek wyrobów w opakowaniach, ułożonych na paletach należy prowadzić sprzętem mechanicznym. Załadunek i wyładunek wyrobów w opakowaniach układanych luzem wykonuje się ręcznie. Ręczny załadunek zaleca się prowadzić przy maksymalnym wykorzystaniu sprzętu i narzędzi pomocniczych takich jak: chwytaki, wciągniki, wózki.

Przewożone materiały należy ustawiać równomiernie obok siebie na całej powierzchni ładunkowej środka transportu i zabezpieczać przed możliwością przesuwania się w trakcie przewozu. Środki transportu do przewozu wyrobów workowanych muszą umożliwiać zabezpieczenie tych wyrobów przed zawilgoceniem, przemarzeniem, przegrzaniem i zniszczeniem mechanicznym. Materiały płynne pakowane w pojemniki, kontenery itp. należy chronić przed przemarzeniem, przegrzaniem i zniszczeniem mechanicznym.

Kruszywa można przewozić dowolnymi środkami transportu w warunkach zabezpieczających je przed zanieczyszczeniem, zmieszaniem z innymi asortymentami kruszywa lub jego frakcjami, a także nadmiernym zawilgoceniem.

Jeżeli nie istnieje możliwość poboru wody na miejscu wykonania robót, to wodę należy dowozić w szczelnych i czystych pojemnikach lub cysternach. Nie wolno przewozić wody w opakowaniach po środkach chemicznych lub w takich, w których wcześniej przetrzymywano inne płyny bądź substancje mogące zmienić skład chemiczny wody.

5. WYMAGANIA DOTYCZĄCE WYKONANIA ROBÓT

5.1. Ogólne zasady wykonania robót podano w ST „Wymagania ogólne” Kod CPV45000000-7, pkt 5

5.2. Warunki przystąpienia do robót

Do wykonywania robót hydroizolacyjnych i okładzinowych można przystąpić po zakończeniu poprzedzających robót budowlanych i robót mogących stanowić przyczynę uszkodzenia warstw poprzedzających oraz po przygotowaniu i kontroli podłoża a także po przeprowadzeniu kontroli materiałów.

5.3. Wymagania dotyczące podłoża

Powłoka hydroizolacyjna może być układana bezpośrednio na płycie konstrukcyjnej tarasu naziemnego (wykonanej z odpowiednim spadkiem) lub na warstwie spadkowej wykonanej jako jastrych zespolony z płytą konstrukcyjną.

Spadek tarasu naziemnego nie powinien być mniejszy niż 1,5-2%. W indywidualnych przypadkach dopuszcza się wykonanie tarasu naziemnego ze spadkiem 1%. Spadek musi być wykonany albo przez odpowiednie wykonanie (nachylenie) płyty nośnej lub wykonanie z odpowiednim nachyleniem warstwy spadkowej.

Podłoże musi być równe, bez ostrych krawędzi i nierówności, wystających wtrąceń itp. Wg „Warunków technicznych wykonania i odbioru robót część C: Zabezpieczenia i izolacje zeszyt 4: Izolacje wodochronne tarasów” (ITB, Warszawa 2004) prześwit między podłożem a łątą o długości 2 m nie może być większy niż 5 mm.

Za podłoże suche uważa się beton lub zaprawę w stanie powietrzno-suchym, bez zaciemnień i innych śladów wilgoci. Wilgotność masowa suchego podłoża nie może przekraczać 4%.

Za podłoże matowo-wilgotne uważa się beton lub zaprawę cementową o jednorodnej, ciemnej i matowej powierzchni. Woda naniesiona na tak przygotowane podłoże musi w krótkim czasie ulec wchłonięciu, nie może występować na powierzchni błyszcząca warstewka wody.

Za podłoże czyste uważa się powierzchnię betonu lub zaprawy cementowej bez luźnych i niezwiązanych cząstek, pyłów, plam oleju i innych zanieczyszczeń.

5.3.1. Przygotowanie podłoża

Przeznaczone do uszczelnienia podłoże (płyta betonowa lub warstwa spadkowa) musi być stabilne, nośne, niezarysowane, szorstkie (z otwartymi porami), czyste oraz wolne od substancji mogących pogorszyć przyczepność (mleczko cementowe, wykwity, tłuste plamy, pozostałości po środkach antyadhezyjnych, stare wymalowania, itp.).

Czyszczenie podłoża można przeprowadzić za pomocą metod mechanicznych (np. szlifowanie), lub ręcznie, np. przez skucie, zmycie wodą z dodatkiem detergentu czy też zastosowanie innych specjalistycznych środków. Po usunięciu mleczka cementowego powierzchnię oczyścić odkurzaczem przemysłowym, ewentualnie zdmuchnąć pył sprężonym powietrzem.

Wykruszenia, ubytki, raki itp. naprawić zaprawami naprawczymi np. typu PCC (z systemów napraw konstrukcji betonowych i żelbetowych) lub innymi zaprawami mogącymi służyć do reprofiliacji (zależy to od parametrów wytrzymałościowych podłoża i materiału

naprawczego oraz wytycznych producenta systemu). Prace reprofilacyjne przeprowadzać zgodnie z kartami technicznymi i szczegółową specyfikacją zastosowanego systemu.

Sposób naprawy zarysowanego podłoża zależy przede wszystkim od przyczyn powstania rys, ich stabilności i szerokości rozwarcia, dlatego musi on być ujęty w dokumentacji projektowej robót hydroizolacyjnych.

Przed rozpoczęciem aplikacji powłoki hydroizolacyjnej podłoże musi być odpowiednio wysezonowane. Dla podłoża betonowych i z tradycyjnej zaprawy cementowej zaleca się sezonowanie podłoża przez 28 dni, w przypadku podłoża z mas typu PCC lub z suchych zapraw zarabianych na budowie tylko wodą wiążące są wytyczne producenta.

5.4. Wykonanie powłoki uszczelniającej

5.4.1. Uszczelnienie z elastycznego szlamu

Przed nakładaniem elastycznego szlamu podłoże należy wysycić wodą do stanu matowo-wilgotnego. Nawilżanie podłoża, zwłaszcza w okresach letnich, przy relatywnie wysokiej temperaturze otoczenia, zaleca się przeprowadzać w dwóch etapach, pierwsze na kilka-kilkanaście godzin przed aplikacją, i drugie, bezpośrednio przed nakładaniem szlamu. Lekkie zwilżenie podłoża bezpośrednio przed aplikacją nie jest wystarczające.

Do mieszania elastycznych mikrozapraw izolacyjnych stosuje się niskoobrotową mieszarkę z mieszadłem koszyczkowym. Mieszanie zapraw następuje w dwóch etapach. Pierwszym jest przygotowanie jednorodnej, homogenicznej masy, bez grudek i zbryleń. Następnie konieczna jest dwu-trzyminutowa pauza, niezbędna do przereagowania ze sobą składników zaprawy. Po tej przerwie niezbędne jest ponowne, staranne przemieszanie uprzednio przygotowanej masy. Należy zawsze przestrzegać podanego w karcie technicznej produktu czasu mieszania.

Gotową do użytku masę należy nakładać przy pomocy pędzla, szczotki lub pacy (zależnie od wytycznych producenta) warstwą o równomiernej grubości. Szlamy uszczelniające nakłada się w dwóch warstwach, z ewentualnym zazbrojeniem włókniną (siatką) wzmacniającą (zgodnie z wymogami producenta systemu).

Pierwszą warstwę należy starannie wetrzeć (zazwyczaj twardą szczotką) w przygotowane podłoże. Następną warstwę nakłada się zgodnie ze wskazówkami producenta (np. pacą, szczotką).

W jednym przejściu nie wolno nakładać warstwy grubszej niż 1 mm. Następną warstwę można nakładać gdy tylko poprzednia związała na tyle, że nie ulegnie uszkodzeniu. Czas schnięcia przed nałożeniem kolejnej warstwy podany jest w karcie technicznej. Zazwyczaj możliwe jest nakładanie kolejnej warstwy szlamu już po kilku-kilkunastu godzinach, jednak w zależności od warunków ciepłno-wilgotnościowych czas ten może ulec zmianie. Przy nakładaniu kolejnej warstwy nie pracować w sposób mogący uszkodzić już nałożoną warstwę (np. niewłaściwe obuwie). Wszelkie zanieczyszczenia międzywarstwowe (pył, kurz np. z brudnego obuwia, itp.) wpływają na znaczne pogorszenie przyczepności, co może skutkować późniejszymi problemami z szczelnością.

Dostępne są także elastyczne szlamy uszczelniające do nakładania mechanicznego (natryskowego). W takim przypadku należy bezwzględnie przestrzegać wytycznych producenta dotyczących sposobu aplikacji, możliwych do zastosowania agregatów natryskowych, mieszarek, pomp tłoczących, średnicy i długości węży, typów i średnicy dysz.

Hydroizolację wykonywać w temperaturze nie niższej niż +5°C (temperatura powietrza i podłoża) i nie wyższej niż +30°C, o ile SST dla tego materiału nie mówi inaczej. Wiązanie i twardnienie szlamu musi przebiegać w temperaturze nie niższej niż +5°C.

Każdą z nałożonych warstw szlamu należy chronić przed zbyt szybkim wyschnięciem czy przesuszeniem. Powierzchnię, w zależności od miejsca zastosowania i wytycznych producenta należy osłonić siatkami lub matami. Zbyt szybkie odparowanie wody prowadzi do zaburzeń procesu wiązania co powoduje spadek elastyczności szlamu po związaniu, niebezpieczeństwo powstania rys oraz osłabienie działania hydroizolacyjnego.

5.4.2. Uszczelnienie dylatacji, obróbek blacharskich, itp.

Dokumentacja projektowa musi zawierać opis sposobu wykonania trudnych i krytycznych miejsc takich jak dylatacje, obróbki blacharskie itp.

W warstwie spadkowej wykonać, zgodnie z dokumentacją techniczną dylatacje (strefowe, pozorne, brzegowe). Dylatacje strefowe uszczelnia się taśmą wklejoną w warstwę uszczelniającą. W takiej sytuacji dylatacje strefowe muszą być ściśle skorelowane z dylatacjami w okładzinie ceramicznej, powinny mieć tę samą szerokość i idealnie się pokrywać. Jakiegokolwiek przekrycie takiej dylatacji płytkami okładzinowymi prowadzi nieuchronnie do ich spękania. Dylatacje pozorne (nacięcia), jeżeli nie zostaną zamknięte przed wykonaniem hydroizolacji należy uszczelnić w analogiczny sposób. Powoduje to, że dla tarasów naziemnych o nietypowych kształtach układ dylatacji powinien uwzględniać estetykę okładziny ceramicznej.

Przy większych powierzchniach tarasu naziemnego, niezależnie od ewentualnych dylatacji strefowych i pozornych warstwy spadkowej zdylatować trzeba powierzchnię okładziny ceramicznej.

„Warunki techniczne wykonania i odbioru robót część C: Zabezpieczenia i izolacje zeszyt 4: Izolacje wodochronne tarasów” (ITB, Warszawa 2004), mówią o maksymalnym rozstawie dylatacji 1,5□1,5 m, natomiast niemieckie wytyczne „Belagkonstruktionen mit Fliesen und Platten ausserhalb von Gebauden” – ZDB Merkblatt – VIII.2002 uzależniają to od rodzaju płytek, elastyczności kleju oraz lokalizacji konstrukcji i obciążeń na nią działających i podają rozstaw szczelin dylatacyjnych 2÷5m). Ostateczną decyzję o układzie dylatacji i ich szerokości podejmuje projektant. Optymalnym kształtem zdylatowanej powierzchni jest kwadrat, w innych sytuacjach należy dążyć, aby proporcje między bokami pola były do siebie zbliżone, ale nie większe niż 2:1. Dylatować należy także każdą zmianę kierunku pola. Do wykonania dylatacji okładziny ceramicznej stosuje się albo specjalne profile dylatacyjne albo pozostawia się otwarte fugi, wypełniane później elastyczną masą. Zarówno jedno jak i drugie rozwiązanie wymaga dodatkowego zatopienia w warstwie hydroizolacji, w miejscu przebiegu dylatacji, taśmy uszczelniającej.

Dylatacje brzegowe uszczelnia się przy pomocy taśm i kształtek wtopionych w masę hydroizolacyjną w sposób zalecany przez producenta systemu. Szerokość dylatacji nie może być mniejsza niż 10 mm.

Zagadnienia związane z wykonaniem obróbek blacharskich obejmuje osobna ST. Elementy obróbek blacharskich, na które zachodzi warstwa hydroizolacji podpłytkowej muszą być zagruntowane gruntownikiem zalecanym przez producenta (zazwyczaj na bazie żywicy epoksydowej) i posypane prazonym piaskiem kwarcowym o uziarnieniu np. 0,1-0,4 mm. Zalecane jest także wtopienie w tym miejscu taśmy uszczelniającej. Sposób uszczelnienia obróbek musi być podany w dokumentacji technicznej i zgodny z zaleceniami producenta systemu.

5.5. Wykonanie okładziny ceramicznej

Układanie płytek ceramicznych można rozpocząć po dostatecznym związaniu lub wyschnięciu warstwy hydroizolacji. Czas ten jest zawsze podawany przez producenta systemu.

Przed przystąpieniem do zasadniczych robót wykładzinowych należy przygotować wszystkie niezbędne materiały, narzędzia i sprzęt, posegregować płytki według wymiarów, gatunku i odcieni oraz rozplanować sposób układania płytek.

Położenie płytek należy rozplanować uwzględniając ich wielkość, szerokość spoin oraz układ dylatacji. Szczególnie starannego rozplanowania wymaga wykładzina zawierająca określone w dokumentacji wzory lub składająca się z różnego rodzaju i wielkości płytek.

Okładzinę ceramiczną układa się na pełne podparcie, na warstwie zaprawy klejącej o grubości nie przekraczającej 5mm metodą pacy ząbkowanej lub metodą narzucania – ang. floating metod przy stosowaniu kleju dedykowanego okładzinom podłogowym, lub metodą narzucania i rozprowadzania – ang. floating and buttering metod przy stosowaniu kelo do

okładzin podłogowych i ściennych. Niedopuszczalne jest pozostawienie pustych przestrzeni pod płytką.

Po nałożeniu zaprawy klejącej układa się płytki od wyznaczonej linii lub wybranego narożnika. Nakładając pierwszą płytkę należy ją lekko przesunąć po podłożu (około 1 cm), ustawić w żądanej pozycji i docisnąć dla uzyskania przyczepności kleju do płytki. Następne płytki należy dołożyć do sąsiednich, docisnąć i mikroruchami odsunąć na szerokość spoiny. Dzięki dużej przyczepności świeżej kompozycji klejowej po dociśnięciu płytki uzyskuje się efekt „przyssania”. Większe płytki zaleca się dobijać młotkiem gumowym. Należy przestrzegać podanych przez producenta czasu obrabialności, czasu otwartego i korygowalności.

Szerokość spoin powinna wynosić przynajmniej 5mm. Dla uzyskania jednakowej wielkości spoin stosuje się wkładki (krzyżyki) dystansowe.

Przed całkowitym stwardnieniem kleju ze spoin pomiędzy płytkami należy usunąć jego nadmiar, można też usunąć wkładki dystansowe.

W trakcie układania płytek należy także mocować profile (listwy) dylatacyjne. Szczeliny dylatacyjne nie mogą być zanieczyszczone klejem lub zaprawą spoinującą.

Po ułożeniu płytek na powierzchni poziomej wykonuje się cokolik. Szczegóły powinna określać dokumentacja projektowa.

Czas, po którym można rozpocząć spoinowanie podany jest w szczegółowej specyfikacji technicznej lub karcie technicznej zastosowanego kleju. Zalecany czasokresem jest 24 godziny. Jeżeli do klejenia okładzin ceramicznych stosowano klej dwuskładnikowy, czas do rozpoczęcia spoinowania nie powinien być krótszy niż 48 godzin (dla warunków normalnych).

Spoinowanie wykonuje się rozprowadzając zaprawę do spoinowania po powierzchni wykładziny pacą gumową. Zaprawę należy dokładnie wcisnąć w przestrzenie między płytkami ruchami prostopadle i ukośnie do krawędzi płytek. Nadmiar zaprawy zbiera się z powierzchni płytek wilgotną gąbką. Świeżą zaprawę można dodatkowo wygładzić zaokrąglonym narzędziem i uzyskać wklęsły kształt spoiny. Płaskie spoiny uzyskuje się poprzez przetarcie zaprawy pacą z naklejoną gładką gąbką. Aby zapobiec zbyt szybkiemu wysychaniu spoin korzystne może być lekkie zwilżanie ich wilgotną gąbką.

Dla podniesienia jakości okładziny i zwiększenia odporności na czynniki zewnętrzne po stwardnieniu spoiny mogą być powleczone specjalnymi preparatami impregnującymi.

Ostatnim etapem jest wypełnienie dylatacji elastyczną masą. Aby zapewnić właściwe warunki pracy masy dylatacyjnej musi ona przylegać tylko do boków szczeliny. Dlatego należy stosować specjalne sznury wypełniające lub paski folii układane na dnie szczeliny. Jeżeli producent masy wypełniającej dylatację zaleca stosowanie preparatu gruntującego podłoże, to należy najpierw zagruntować boki szczeliny a następnie umieścić w złączu sznur wypełniający.

5.6. Wymagania dotyczące wykonania prac hydroizolacyjno-okładzinowych

Prawidłowo wykonana okładzina powinna spełniać następujące wymagania:

- cała powierzchnia okładziny powinna mieć jednakową barwę zgodną z wzorcem (nie dotyczy okładzin dla których różnorodność barw jest zamierzona),
- cała powierzchnia pod płytkami powinna być wypełniona klejem (warunek właściwej przyczepności) tj. przy lekkim opukiwaniu płytki nie powinny wydawać głuchego odgłosu,
- grubość warstwy klejącej powinna być zgodna z dokumentacją lub instrukcją producenta oraz wartością podaną w pkt 5.5.,
- powierzchnia okładziny powinna mieć wykonany spadek zgodnie z pkt 5.3.,
- dopuszczalne odchylenie powierzchni okładziny od płaszczyzny (mierzone łatą długości 2 m) nie powinno być większe niż 3 mm na długości łaty i nie większe niż 5 mm na całej długości lub szerokości powierzchni okładziny,
- spoiny na całej długości i szerokości muszą być wypełnione zaprawą do spoinowania,

- dopuszczalne odchylenie spoin od linii prostej nie powinno wynosić więcej niż 2 mm na długości 1 m i 3 mm na całej długości lub szerokości posadzki dla płytek gatunku pierwszego i odpowiednio 3 mm i 5 mm dla płytek gatunku drugiego i trzeciego,
- szczeliny dylatacyjne powinny być wypełnione całkowicie materiałem wskazanym w projekcie,
- listwy dylatacyjne powinny być osadzone zgodnie z dokumentacją i instrukcją producenta.

6. KONTROLA JAKOŚCI ROBÓT

6.5. Ogólne zasady kontroli jakości robót podano w ST „Wymagania ogólne” Kod CPV 45000000-7, pkt 6

Przed przystąpieniem do wykonywania prac hydroizolacyjnych i okładzinowych tarasów naziemnych należy przeprowadzić kontrolę jakości i badania materiałów, które będą wykorzystywane do wykonywania robót oraz kontrolę przygotowania podłoża.

Wszystkie materiały – płytki, zaprawy klejące i spoinujące, materiały hydroizolacyjne jak również materiały pomocnicze muszą spełniać wymagania odpowiednich norm lub aprobat technicznych oraz odpowiadać parametrom określonym w dokumentacji projektowej.

6.6. Badania przed przystąpieniem do robót

6.6.1. Kontrola jakości materiałów

Materiały użyte do wykonania hydroizolacji i prac okładzinowych na tarasach naziemnych muszą odpowiadać wymaganiom podanym w pkt. 2. niniejszej specyfikacji technicznej.

Bezpośrednio przed użyciem należy sprawdzić:

- w protokole przyjęcia materiałów na budowę; czy dostawca dostarczył dokumenty świadczące o dopuszczeniu do obrotu i powszechnego lub jednostkowego zastosowania wyrobów będących materiałami budowlanymi w myśl Ustawy o wyrobach budowlanych z dnia 16. kwietnia 2004 r. (Dz. U. Nr 92 poz. 881),
- stan opakowań (oryginalność opakowań i ich szczelność) oraz sposób przechowywania materiałów,
- terminy przydatności podane na opakowaniach.

Przed przystąpieniem do robót Wykonawca powinien wykonać badania wody oraz ewentualnie innych materiałów użytych do wykonania robót i przedstawić wyniki tych badań Inspektorowi nadzoru do akceptacji. Badania te powinny obejmować właściwości określone w p. 2.2.7. i 2.2.8. niniejszej specyfikacji oraz określone w SST zastosowanych materiałów.

6.6.2. Badania podłoża pod warstwę hydroizolacji

Bezwzględnie podlega sprawdzeniu podlega:

- oczyszczenie podłoża z kurzu, luźnych i niezwiązanych cząstek, obcych ciał niestabilnych fragmentów cegieł itp. Sprawdzenie można przeprowadzić poprzez oględziny, ścieranie, skrobanie lub przetarcie podłoża. Zanieczyszczenia usunąć przez oczyszczenie przy pomocy szczotek, mioteł, sflukowanie wodą, odkurzenie odkurzaczem przemysłowym itp.,
- oczyszczenie ze starych wymalowań, zanieczyszczeń olejowych, tłustych zabrudzeń, środków antyadhezyjnych itp. Sprawdzenie przeprowadzić poprzez oględziny, próbę zwilżenia wodą, itp. W zależności od rodzaju zanieczyszczeń usunąć je mechanicznie, przez zmycie wodą z dodatkiem detergentu lub stosując specjalistyczne środki,
- równość podłoża. Sprawdzenie równości podkładu, które przeprowadza się przykładając w dowolnych miejscach i kierunkach 2-metrową łatę. Nierówności większe od podanych w punkcie 5.3. wyrównać w sposób podany w punkcie 5.3.1. niniejszej specyfikacji technicznej,
- spadek podłoża. Sprawdzenie spadków podkładu pod wykładziny (posadzki) przeprowadza się za pomocą 2-metrowej łaty i poziomicy. Spadki mniejsze od podanych w punkcie 5.3. wykonstruować z materiałów o właściwościach podanych w pkt. 2.2.1

niniejszej specyfikacji technicznej. Pomiary równości i spadków należy wykonać z dokładnością do 1 mm,

- temperatura powietrza i podłoża,
- wilgotność podłoża,
- poprawność zwilżenia podłoża.

Wilgotność i temperaturę podłoża należy ocenić przy użyciu odpowiednich przyrządów (wilgotnościomierz, termometr). Wygląd powierzchni podłoża należy ocenić wizualnie, z odległości 0,5-1 m, w rozproszonym świetle dziennym lub sztucznym.

Należy ponadto sprawdzić zgodność przygotowania podłoża z wymogami wynikającymi z dokumentacji projektowej i odpowiednich SST.

Pozostałe badania (np. za pomocą młotka Schmidta, badania pull-off itp.), jeżeli są wykonywane, należy przeprowadzić metodami opisanymi w odpowiednich dokumentach odniesienia (normach, SST itp.). Wyniki badań powinny być porównane z wymaganiami podanymi w dokumentacji projektowej, SST lub kartach technicznych odpowiednich materiałów, odnotowane w formie protokołu kontroli, wpisane do dziennika budowy i akceptowane przez inspektora nadzoru.

6.7. Badania w czasie robót

6.7.1. Badania w czasie robót polegają na sprawdzeniu zgodności wykonywania robót hydroizolacyjnych i płytkarskich z dokumentacją projektową, ST i kartami technicznym w zakresie pewnego fragmentu prac. Prawdliwość ich wykonania wywiera wpływ na prawidłowość dalszych prac i skuteczności hydroizolacji balkonu.

Powinny one obejmować sprawdzenie:

- przestrzegania warunków prowadzenia prac podanych w pkt. 5.4.-5.6. niniejszej ST,
- poprawności przygotowania podłoża oraz wykonania poszczególnych warstw (hydroizolacja, okładzina ceramiczna) w sposób pozwalający na ich całkowite związanie/stwardnienie i zapewniający ich zespolenie.

6.7.2. Podczas nakładania powłoki hydroizolacyjnej kontrolować należy:

- wygląd zewnętrzny materiałów,
- poprawność przygotowania podłoża,
- ilość mieszanych składników, czas mieszania, czas aplikacji, zużycie materiału,
- grubość nakładanej powłoki. Kontrolę należy przeprowadzać na bieżąco sprawdzając zużycie materiału dla każdego cyklu roboczego,
- długość przerw technologicznych,
- wygląd nałożonej każdej warstwy powłoki. Powłoka powinna mieć jednolitą barwę i jednolity wygląd.

W odniesieniu do materiałów nakładanych wielowarstwowo badania te powinny być przeprowadzane przy wykonywaniu każdej warstwy.

6.7.3. Podczas wykonywania okładzin ceramicznych kontrolować należy:

- wygląd zewnętrzny zapraw klejących i spoinujących,
- poprawność przygotowania podłoża,
- ilość mieszanych składników, czas mieszania, czas aplikacji,
- długość przerw technologicznych,
- jakość (wygląd) powierzchni i krawędzi płytek,
- barwę, odcień oraz prawidłowość ułożenia płytek – należy sprawdzać wizualnie i porównać z wymaganiami projektu technicznego oraz wzorcem płytek,
- odchylenie powierzchni od płaszczyzny za pomocą łaty kontrolnej długości 2 m przykładanej w różnych kierunkach, w dowolnym miejscu; prześwit pomiędzy łata a badaną powierzchnią należy mierzyć z dokładnością do 1 mm,

- prostoliniowość spoin, np. za pomocą cienkiego drutu naciągniętego wzdłuż spoin na całej ich długości – dokonanie pomiaru odchyłeń z dokładnością do 1 mm,
- szerokość spoin i ich wypełnienia za pomocą oględzin zewnętrznych i pomiaru – na dowolnie wybranej powierzchni wielkości 1 m² należy zmierzyć szerokość spoin suwmiarką z dokładnością do 0,5 mm,
- grubość warstwy zaprawy klejącej pod płytkami (pomiar dokonany w trakcie realizacji robót lub grubość określona na podstawie zużycia).

6.8. Badania w czasie odbioru robót

6.8.1. Zakres i warunki wykonywania badań

Badania w czasie odbioru robót przeprowadza się celem oceny czy spełnione zostały wszystkie wymagania dotyczące wykonanego uszczelnienia zespolonego tarasu naziemnego, w szczególności w zakresie:

- zgodności z dokumentacją projektową i specyfikacją techniczną wraz z wprowadzonymi zmianami naniesionymi w dokumentacji powykonawczej,
- jakości zastosowanych materiałów i wyrobów,
- prawidłowości przygotowania podłoża,
- prawidłowości wykonania prac hydroizolacyjnych i okładzinowych,
- prawidłowości wykonania detali konstrukcyjnych.

Przy badaniach w czasie odbioru robót należy wykorzystywać wyniki badań dokonanych przed przystąpieniem do robót i w trakcie ich wykonywania oraz zapisy w dzienniku budowy dotyczące wykonanych robót.

Przed przystąpieniem do badań przy odbiorze należy sprawdzić na podstawie dokumentów:

- a) czy załączone wyniki badań dokonanych przed przystąpieniem do robót potwierdzają, że przygotowane podłoża nadawały się do wykonania warstw hydroizolacyjnych i okładzinowych, a użyte materiały spełniały wymagania podane w pkt. 2 niniejszej ST,
- b) czy w okresie wykonywania robót temperatura otoczenia w ciągu doby nie spadła poniżej 0°C,
- c) czy przestrzegane były długości przerw technologicznych między poszczególnymi etapami robót.

6.8.2. Opis badań

6.8.2.1. Sprawdzenie związania płytek z podkładem przez lekkie ich opukiwanie drewnianym młotkiem (lub innym podobnym narzędziem); charakterystyczny głuchy dźwięk jest dowodem nie związania płytek z podkładem).

6.8.2.2. Sprawdzenie prawidłowości ułożenia płytek (odcień, kolor, wzory itp.).

6.8.2.3. Sprawdzenie wyglądu powierzchni okładziny.

6.8.2.4. Sprawdzenie prawidłowości wykonania powierzchni i dopuszczalnych odchyłeń.

6.8.2.5. Sprawdzenie wykończenia przy obróbkach blacharskich, dylatacjach, cokolikach itp.

Badania powyższe należy przeprowadzić wzrokowo, przez pomiar oraz porównanie z dokumentacją projektową, równocześnie z oceną zgodności wykonania robót z wymaganiami podanymi w pkt. 5.6. niniejszej specyfikacji.

7. WYMAGANIA DOTYCZĄCE OBMIARU I PRZEDMIARU ROBÓT

7.1. Ogólne zasady obmiaru robót podano w ST Kod CPV 45000000-7 „Wymagania ogólne” pkt 7

7.2. Szczegółowe zasady obmiaru robót

Powierzchnie przeznaczone do uszczelnienia oblicza się w m² na podstawie dokumentacji projektowej przyjmując rzeczywiste wymiary uszczelnianej powierzchni. Z obliczonej powierzchni odlicza się powierzchnie nie przeznaczone do uszczelnienia większe od 0,25 m².

W przypadku rozbieżność pomiędzy dokumentacją a stanem faktycznym powierzchnie oblicza się według stanu faktycznego.

Powierzchnie okładzin oblicza się w m² na podstawie dokumentacji projektowej przyjmując rzeczywiste wymiary powierzchni przeznaczonej do wyłożenia płytkami. Z obliczonej powierzchni odlicza się powierzchnie nie przeznaczone do wyłożenia płytkami większe od 0,25 m².

Od powyższych powierzchni nie odlicza się dylatacji.

Długość dylatacji oblicza się w mb ich długości z dokładnością 10 cm.

Obmiar robót zanikających i ulegających zakryciu wykonać przed nałożeniem warstwy zakrywającej.

8. SPOSÓB ODBIORU ROBÓT

8.1. Ogólne zasady odbioru robót podano w ST „Wymagania ogólne” Kod CPV 45000000-7, pkt 8

8.2. Odbiór robót zanikających i ulegających zakryciu

Przy wykonywaniu uszczelnienia zespolonego robotami ulegającymi zakryciu są podłoża i każda związana warstwa stanowiąca podłoże dla kolejnej warstwy systemu.

Odbiór podłoża należy przeprowadzić bezpośrednio przed przystąpieniem do robót hydroizolacyjnych, natomiast odbiór każdej ulegającej zakryciu warstwy systemu po jej wykonaniu, a przed ułożeniem kolejnej warstwy.

W trakcie odbioru podłoża należy przeprowadzić badania wymienione w pkt. 6.2.2. niniejszej specyfikacji. Wyniki badań należy porównać z wymaganiami dotyczącymi przygotowania podłoża określonymi w pkt. 5.3. Jeżeli wszystkie pomiary i badania dały wynik pozytywny można uznać podłoże za przygotowane prawidłowo, tj. zgodnie z dokumentacją projektową oraz SST i zezwolić na przystąpienie do nakładania warstwy hydroizolacji.

Jeżeli chociaż jeden wynik badań jest negatywny podłoże nie powinno być odebrane. W takim przypadku należy ustalić zakres prac i rodzaje materiałów koniecznych do usunięcia nieprawidłowości. Po wykonaniu ustalonego zakresu prac należy ponownie przeprowadzić badania nieodebranego podłoża.

Wszystkie ustalenia związane z dokonaniem odbioru robót ulegających zakryciu oraz materiałów należy zapisać w dzienniku budowy lub protokole podpisanym przez przedstawicieli inwestora (inspektor nadzoru) i wykonawcy (kierownik budowy).

8.3. Odbiór częściowy

Odbiór częściowy polega na ocenie ilości i jakości części robót. Odbioru częściowego robót dokonuje się dla zakresu określonego w dokumentach umownych, według zasad jak przy odbiorze ostatecznym robót (pkt 8.4.).

Celem odbioru częściowego jest wczesne wykrycie ewentualnych usterek w realizowanych robotach i ich usunięcie przed wykonaniem następnej warstwy lub odbiorem końcowym.

Odbiór częściowy robót jest dokonywany przez inspektora nadzoru w obecności kierownika budowy.

Protokół odbioru częściowego jest podstawą do dokonania częściowego rozliczenia robót (*jeżeli umowa taką formę przewiduje*).

8.4. Odbiór ostateczny (końcowy)

8.4.1. Odbiór końcowy stanowi ostateczną ocenę rzeczywistego wykonania robót w odniesieniu do ich zakresu (ilości), jakości i zgodności z dokumentacją projektową oraz niniejszą specyfikacją techniczną. Odbiór ostateczny przeprowadza komisja powołana przez zamawiającego, na podstawie przedłożonych dokumentów, wyników badań oraz dokonanej oceny wizualnej. Zasady i terminy powoływania komisji oraz czas jej działania powinna określać umowa.

8.4.2. Dokumenty do końcowego odbioru

Wykonawca robót obowiązany jest przedłożyć komisji następujące dokumenty:

- dokumentację projektową z naniesionymi zmianami dokonanymi w toku wykonywania robót,
- szczegółowe specyfikacje techniczne ze zmianami wprowadzonymi w trakcie wykonywania robót,
- dziennik budowy i książki obmiarów z zapisami dokonywanymi w toku prowadzonych robót, protokoły kontroli spisane w trakcie wykonywania prac,
- dokumenty świadczące o dopuszczeniu do obrotu i powszechnego zastosowania użytych wyrobów budowlanych,
- protokoły odbioru robót ulegających zakryciu,
- protokoły odbiorów częściowych,
- instrukcje producentów dotyczące zastosowanych materiałów,
- wyniki badań laboratoryjnych i ekspertyz.

W toku odbioru komisja obowiązana jest zapoznać się z przedłożonymi dokumentami, przeprowadzić badania zgodnie z wytycznymi podanymi w pkt. 6.4., porównać je z wymaganiami podanymi w dokumentacji projektowej i w pkt. 5.4., 5.5. i 5.6. niniejszej specyfikacji oraz dokonać oceny wizualnej.

Roboty hydroizolacyjne i wykładzinowe powinny być odebrane, jeżeli wszystkie wyniki badań są pozytywne, a dostarczone przez wykonawcę dokumenty są kompletne i prawidłowe pod względem merytorycznym.

Jeżeli chociażby jeden wynik badań był negatywny prace nie powinny być odebrane. W takim wypadku należy przyjąć jedno z następujących rozwiązań:

- jeżeli to możliwe należy ustalić zakres prac korygujących, usunąć niezgodności zakwestionowanych prac z wymaganiami określonymi w dokumentacji projektowej oraz w pkt. 5.4. do 5.6. niniejszej specyfikacji technicznej i przedstawić poprawione roboty do odbioru,
- jeżeli odchylenia od wymagań nie zagrażają bezpieczeństwu użytkownika oraz nie ograniczają trwałości i skuteczności robót, zamawiający może wyrazić zgodę na dokonanie odbioru końcowego z jednoczesnym obniżeniem wartości wynagrodzenia w stosunku do ustaleń umownych,
- w przypadku, gdy nie są możliwe podane wyżej rozwiązania wykonawca zobowiązany jest usunąć wadliwie wykonane prace, wykonać je ponownie i powtórnie zgłosić do odbioru.

W przypadku niekompletności dokumentów odbiór może być dokonany po ich uzupełnieniu.

Z czynności odbioru sporządza się protokół podpisany przez przedstawicieli zamawiającego i wykonawcy. Protokół powinien zawierać:

- ustalenia podjęte w trakcie prac komisji,
- ocenę wyników badań,
- wykaz wad i usterek ze wskazaniem sposobu ich usunięcia,

– stwierdzenie zgodności lub niezgodności wykonania robót z zamówieniem.

Protokół odbioru końcowego jest podstawą do dokonania rozliczenia końcowego pomiędzy zamawiającym a wykonawcą.

8.5. Odbiór po upływie okresu rękojmi i gwarancji

Celem odbioru po okresie rękojmi i gwarancji jest ocena stanu hydroizolacji (jej skuteczności) i okładziny ceramicznej po użytkowaniu w tym okresie oraz ocena wykonywanych w tym okresie ewentualnych robót poprawkowych, związanych z usuwaniem zgłoszonych wad. Odbiór po upływie okresu rękojmi i gwarancji jest dokonywany na podstawie oceny wizualnej izolacji, z uwzględnieniem zasad opisanych w p. 8.4. Odbiór ostateczny (końcowy). Pozytywny wynik odbioru pogwarancyjnego jest podstawą do zwrotu kaucji gwarancyjnej, negatywny do dokonania potrąceń wynikających z obniżonej jakości robót. Przed upływem okresu gwarancyjnego zamawiający powinien zgłosić wykonawcy wszystkie zauważone wady w wykonanych robotach.

9. PODSTAWA ROZLICZENIA ROBÓT PODSTAWOWYCH, TYMCZASOWYCH I PRAC TOWARZYSZĄCYCH

9.1. Zgodnie z zapisami umowy

9.2. Zasady rozliczenia i płatności

Rozliczenie robót hydroizolacyjnych i okładzinowych może być dokonane jednorazowo po wykonaniu pełnego zakresu robót i ich końcowym odbiorze lub etapami określonymi w umowie, po dokonaniu odbiorów częściowych robót.

Ostateczne rozliczenie umowy pomiędzy zamawiającym a wykonawcą następuje po dokonaniu odbioru pogwarancyjnego.

Podstawę rozliczenia oraz płatności wykonanego i odebranego zakresu robót stanowi wartość tych robót obliczona na podstawie:

- określonych w dokumentach umownych (ofercie) cen jednostkowych i ilości robót zaakceptowanych przez zamawiającego lub
- ustalonej w umowie kwoty ryczałtowej za określony zakres robót.

Ceny jednostkowe wykonania robót lub kwoty ryczałtowe uwzględniają:

- przygotowanie stanowiska roboczego,
- dostarczenie do stanowiska roboczego materiałów, narzędzi i sprzętu,
- obsługę sprzętu,
- zabezpieczenie elementów nie przeznaczonych do obróbki,
- przygotowanie materiałów,
- ocenę i przygotowanie podłoża,
- demontaż przed robotami i montaż po wykonaniu robót elementów, które wymagają zdemontowania w celu wykonania prac hydroizolacyjnych i płytkarskich,
- wykonanie prac hydroizolacyjnych,
- wykonanie prac płytkarskich,
- naprawienie uszkodzeń powstałych w czasie wykonywania robót,
- uporządkowanie miejsca wykonywania robót,
- usunięcie pozostałości, resztek i odpadów materiałów w sposób podany w niniejszej specyfikacji technicznej (opisać sposób usunięcia pozostałości i odpadów), lub w specyfikacji „Wymagania ogólne” Kod CPV 45000000-7,
- likwidację stanowiska roboczego,
- utylizację opakowań i resztek materiałów zgodnie ze wskazaniem ich producentów i wymaganiami specyfikacji,

– koszty pośrednie, zysk kalkulacyjny i ryzyko.

10. DOKUMENTY ODNIESIENIA

10.1. Normy i wytyczne

1. PN-EN 13813:2003

Podkłady podłogowe oraz materiały do ich wykonania – Materiały – Właściwości i wymagania.

2. PN-EN 1504-3:2006

Wyroby i systemy do ochrony i napraw konstrukcji betonowych – Definicje, wymagania, sterowanie jakością i ocena zgodności – Część 3: Naprawy konstrukcyjne i niekonstrukcyjne.

3. PN-EN 206-1:2003, PN-EN 206-1:2003/Ap1:2004, PN-EN 206-1:2003/A1:2005, PN-EN 206-1:2003/A2:2006

Beton – Część 1: Wymagania, właściwości, produkcja i zgodność.

4. PN-EN 12004:2002, PN-EN 12004:2002/A1:2003

Kleje do płytek. Definicje i wymagania techniczne.

5. PN-EN 1308:1999

Kleje do płytek – Oznaczenie poślizgu.

6. PN-EN 1346:1999

Kleje do płytek – Oznaczenie czasu otwartego.

7. PN-EN 1347:1999

Kleje do płytek – Oznaczenie zwilżalności.

8. PN-EN 1348:1999, PN-EN 1348:1999/Ap1:2005

Kleje do płytek – Oznaczenie wytrzymałości na rozciąganie dla klejów cementowych.

9. PN-EN 12002:2005, PN-EN 12002:2005/Ap1:2005

Kleje do płytek – Oznaczanie odkształcenia poprzecznego cementowych klejów i zapraw do spoinowania.

10. PN-EN 13888:2004

Zaprawy do spoinowania płytek – Definicje i wymagania techniczne.

11. PN-EN 12808-2:2003

Zaprawy do spoinowania płytek – Część 2 – Oznaczanie odporności na ścieranie.

12. PN-EN 12808-3:2003

Zaprawy do spoinowania płytek – Część 3 – Oznaczanie wytrzymałości na ściskanie i zginanie.

13. PN-EN 12808-4:2003

Zaprawy do spoinowania płytek- Część 4 – Oznaczanie skurczu.

14. PN-EN 12808-5:2003

Zaprawy do spoinowania płytek – Część 5 – Oznaczanie absorpcji wody.

15. PN-EN 1008:2004

Woda zarobowa do betonu. Specyfikacja pobierania próbek, badanie i ocena przydatności wody zarobowej do betonu, w tym wody odzyskanej z procesów produkcji betonu.

16. PN-EN 13139:2003, PN-EN 13139:2003/AC:2004

Kruszywa do zaprawy.

17. PN-EN 197-1:2002

Cement. Część 1: skład, wymagania i kryteria zgodności dotyczące cementów powszechnego użytku.

18. PN-EN 1542:2000

Wyroby i systemy do ochrony i napraw konstrukcji betonowych. Metody badań. Pomiar przyczepności przez odrywanie.

19. PN-EN 14411:2007(U)

Płytki i płyty ceramiczne – Definicje, klasyfikacja, charakterystyki i znakowanie.

20. PN-EN ISO 10545-1:1999

Płytki i płyty ceramiczne. Pobieranie próbek i warunki odbioru.

21. PN-EN ISO 10545-2:1999

Płytki i płyty ceramiczne. Oznaczanie wymiarów i sprawdzanie jakości powierzchni.

22. PN-EN ISO 10545-3:1999

Płytki i płyty ceramiczne. Oznaczenie nasiąkliwości wodnej, porowatości otwartej, gęstości względnej pozornej oraz gęstości całkowitej.

23. PN-EN ISO 10545-4:1999

Płytki i płyty ceramiczne. Oznaczenie wytrzymałości na zginanie i siły łamiącej.

24. PN-EN ISO 10545-5:1999

Płytki i płyty ceramiczne. Oznaczenie odporności na uderzenia metodą pomiaru współczynnika odbicia.

25. PN-EN ISO 10545-6:1999

Płytki i płyty ceramiczne. Oznaczenie odporności na wgłębne ścieranie płytek nieszkliwionych.

26. PN-EN ISO 10545-7:2000

Płytki i płyty ceramiczne. Oznaczenie odporności na ścieranie powierzchni płytek szklonych.

27. PN-EN ISO 10545-8:1998

Płytki i płyty ceramiczne. Oznaczenie cieplnej rozszerzalności liniowej.

28. PN-EN ISO 10545-9:1998

Płytki i płyty ceramiczne. Oznaczenie odporności na szok termiczny.

29. PN-EN ISO 10545-10:1999

Płytki i płyty ceramiczne. Oznaczenie rozszerzalności wodnej.

30. PN-EN ISO 10545-11:1998

Płytki i płyty ceramiczne. Oznaczenie odporności na pęknięcia włoskowate płytek szklonych.

31. PN-EN ISO 10545-12:1999

Płytki i płyty ceramiczne – Oznaczanie mrozoodporności.

32. PN-EN ISO 10545-13:1990, PN-EN ISO 10545-13:1990/ Ap1:2003

Płytki i płyty ceramiczne. Oznaczenie odporności chemicznej.

33. PN-EN ISO 10545-14:1999

Płytki i płyty ceramiczne. Oznaczenie odporności na plamienie.

34. PN-EN ISO 10545-15:1999

Płytki i płyty ceramiczne. Oznaczenie uwalniania ołowiu i kadmu.

35. PN-EN ISO 10545-16:2001

Płytki i płyty ceramiczne. Oznaczenie małych różnic barw.

36. PN-EN 101:1994

Płytki i płyty ceramiczne. Oznaczenie twardości powierzchni wg skali Mohsa.

37. PN-EN ISO 11600:2004

Konstrukcje budowlane – Wyroby do uszczelniania – Klasyfikacja i wymagania dotyczące kitéw.

38. PN-EN 26927:1998

Budownictwo – Wyroby do uszczelniania. Kity – Terminologia.

39. PN-EN ISO 7389

Konstrukcje budowlane – Wyroby do uszczelniania – Określanie powrotu elastycznego kitów.

40. PN-EN ISO 7390:2004

Konstrukcje budowlane – Wyroby do uszczelniania – Określanie odporności spływanie.

41. PN-EN ISO 8339:2005 (U)

Konstrukcje budowlane – Wyroby do uszczelniania – Kity – Określanie właściwości mechanicznych przy rozciąganiu.

42. PN-EN ISO 8340:2005 (U)

Konstrukcje budowlane – Wyroby do uszczelniania – Kity – Określanie właściwości mechanicznych kitów przy stałym rozciąganiu.

43. PN-EN ISO 9046:2005

Konstrukcje budowlane – Wyroby do uszczelniania – Określanie właściwości adhezji/kohezji kitów w stałej temperaturze.

44. PN-EN ISO 10590:2007

Konstrukcje budowlane – Kity – Określanie właściwości mechanicznych kitów przy rozciąganiu, przy stałym wydłużeniu, po działaniu wody.

45. PN-EN ISO 10591:2007

Konstrukcje budowlane – Kity – Określanie właściwości adhezji/kohezji kitów po działaniu wody.

46. PN-EN ISO 11431:2004

Konstrukcje budowlane – Wyroby do uszczelniania – Określanie właściwości adhezji/kohezji kitów po działaniu ciepła, wody i sztucznego światła działającego przez szkło.

47. PN-EN ISO 11432:2005 (U)

Konstrukcje budowlane – Kity – Określanie odporności na ściskanie.

48. PN-B-30151:1997

Kit tiokolowy.

49. ZUAT-15/IV.13/2002

Wyroby zawierające cement przeznaczone do wykonywania powłok hydroizolacyjnych.

50. ZDB Merkblatt – Belagkonstruktionen mit Fliesen und Platten außerhalb von Gebäuden VIII 2002.

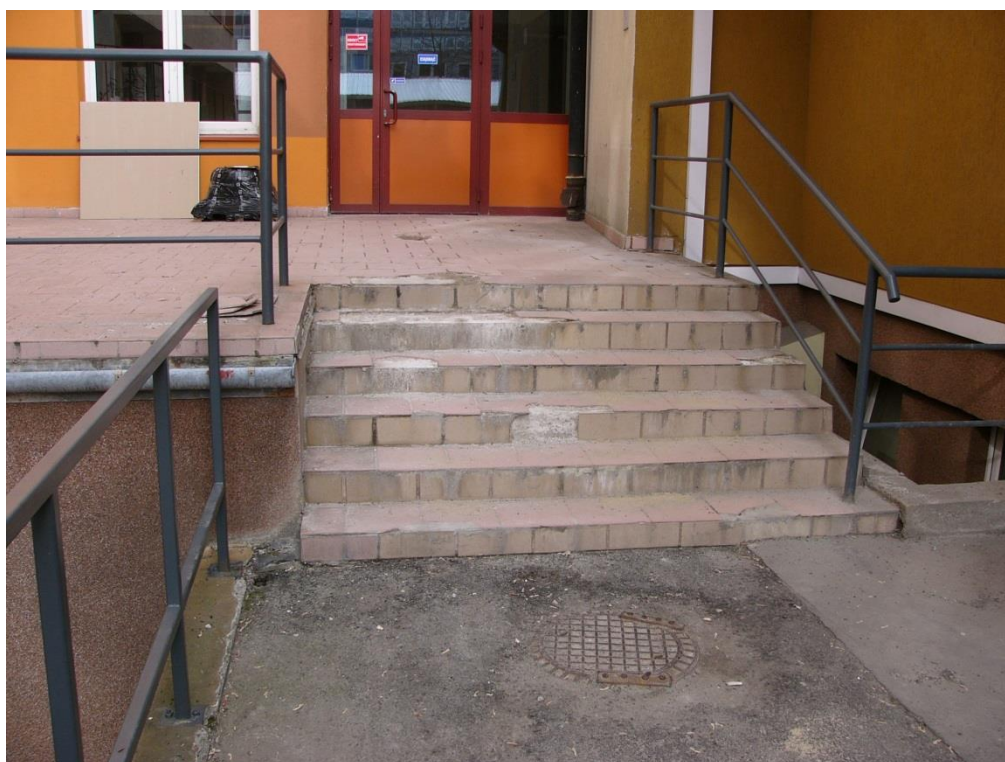
51. ZDB Merkblatt – Hinweise für die Ausführung von Abdichtungen im Verbund mit Bekleidungen und Belägen aus Fliesen und Platten für den Innen- und Außenbereich – VIII.2000.

52. Richtlinie für Flexmörtel. Definition und Einsatzbereiche. Deutsche Bauchemie e.V. 2001.

53. Richtlinie für die Planung und Ausführung von Abdichtung von Bauteilen mit mineralischen Dichtungsschlämmen. Deutsche Bauchemie e.V. 2002.

ZAŁĄCZNIKI

1. Dokumentacja fotograficzna – zdjęcia poglądowe tarasu przeznaczonego do remontu



Remont tarasu zewnętrznego przy budynku Wydziału Elektroniki i Technik Informatycznych
Politechniki Warszawskiej przy ul. Nowowiejskiej 15/19 w Warszawie



2. Dokumentacja fotograficzna – oczekiwany wygląd tarasu po remoncie

